

**TÜRKİYE
YÜZYILI**



T.C.
ÇINARCIK KAYMAKAMLIĞI
İLÇE MİLLİ EĞİTİM MÜDÜRLÜĞÜ
2024-2028 STRATEJİK PLANI



EĞİTİMDİR Kİ, BİR MİLLETİ YA ÖZGÜR, BAĞIMSIZ, ŞANLI, YÜKSEK BİR TOPLULUK HALİNDE YAŞATIR; YA DA ESARET VE SEFALETE TERK EDER.

MUSTAFA KEMAL ATATÜRK

KAYMAKAM SUNUŐU



Sosyal yařamdaki deęişimler bireyleri etkiledięi gibi eęitimi de etkilemektedir. Kurumsal beklentilerde buna baęlı olarak deęişmektedir. Hızlı deęişim ve güncellemelerin olduęu bir dünyada, eęitim alanında da geliřmelerin ve deęişimlerin olması kaçınılmazdır. Bu deęişimler ve geliřimler çerçevesinde kamu kurum ve kuruluşları geleceęe yönelik bir vizyon, misyon belirlemekte, amaçlar ve hedefler oluřturmaktadır.

İnsanlara millî ve ahlaki deęerleri öğreten, toplumu her açıdan şekillendiren ve insanlar arasındaki iletiřimin de canlı kalmasını saęlayan hayati bir gereklilik olan eęitimin doęru planlanması önem arz etmektedir.

Eęitim - öğretim faaliyetlerine iliřkin hazırlanan stratejik planlama etkili bir süreç yönetimi için önemli bir kılavuzdur. Bakanlıęımızın belirledięi hedefler ve amaçlar doęrultusunda eęitim alanındaki tüm paydařların da görüşleri alınarak hazırlanan 2024 - 2028 Stratejik Planı'nın ilçemize hayırlı olmasını temenni ediyorum, emeęi geçenlere teřekkür ediyorum.

Cemil AKSAK
Kaymakam

İLÇE MİLLİ EĞİTİM MÜDÜRÜ SUNUŞU



Türkiye Yüzyılı'nda, çağımızın gerektirdiği teknolojik ve bilimsel yenilikleri yakından takip eden, millî ve manevi değerlerimize bağlı, eleştirel düşünen, sorunlara farklı bakış açıları ile bakabilen, rekabet edebilen ve girişimci ruha sahip donanımlı nesiller yetiştirmek en önemli görevimizdir. Bu nedenle, eğitimin tüm paydaşlarının iş birliği içinde olması ve bu doğrultuda oluşturulacak eğitim politikaları önem arz etmektedir.

Eğitim kurumlarının kendilerinden beklenen işlevleri yerine getirebilmeleri, iyi bir planlamaya ve bu planın etkin bir şekilde uygulanmasına bağlıdır. İstenilen hedeflere varmak için; kaynakların yerinde kullanılması, eğitimde fırsat eşitliğinin sağlanması, çağdaş ülkeler ile rekabet edecek kaliteli ve güvenli bir eğitimin verilmesi gerekir. Bu çerçevede, toplumun taleplerine karşı duyarlı, katılımcılığa önem veren, hedef ve önceliklerini netleştirmiş, hesap veren, şeffaf ve etkin bir kamu yapılanmasının gereği olan “Stratejik Yönetim” yaklaşımı benimsenerek hazırlanmış bir “Stratejik Plan” eğitim kurumlarımızın kalitesini artıracaktır.

Stratejik planlamanın bir kültür, bir düşünce, bir planlama, bir yönetim ve bir bütçeleme felsefesi olarak; Çınarcık İlçe Milli Eğitim Müdürlüğü bünyesinde çalışan tüm personelce benimsenmesi ve eyleme dönüştürülmesi eğitim hizmetinin bugünü ve geleceği için büyük önem arz etmektedir. Bakanlığımızın yayınlamış olduğu 2024 - 2028 yılı stratejik planında belirlenen amaç ve hedefleri kılavuz olarak oluşturduğumuz bu stratejik plan ilçemizin hedefleri için de yenilikçi bir eğitim vizyonu sunacaktır. Bu anlamda 2024 – 2028 Stratejik Planının hazırlanmasında, güncellenmesi ve uygulanması aşamalarında emeği geçen tüm personele teşekkürlerimi sunarım.

Mesut DEMİRCİ
İlçe Milli Eğitim Müdürü

İÇİNDEKİLER

1. GİRİŞ VE STRATEJİK PLANIN HAZIRLIK SÜRECİ

1.1.Strateji Geliştirme Kurulu ve Stratejik Plan Ekibi

1.2.Planlama Süreci

2. DURUM ANALİZİ

2.1. Kurumsal Tarihçe

2.2. Uygulanmakta Olan Planın Değerlendirilmesi

2.3. Mevzuat Analizi

2.4. Üst Politika Belgelerinin Analizi

2.5. Faaliyet Alanları ile Ürün ve Hizmetlerin Belirlenmesi

2.6. Paydaş Analizi

2.7. Kuruluş İçi Analiz

2.7.1.Teşkilat Yapısı

2.7.2.İnsan Kaynakları

2.7.3.Teknolojik Düzey

2.7.4.Mali Kaynaklar

2.8. Dış Çevre Analizi (Politik, Ekonomik, Sosyal, Teknolojik, Yasal ve Çevresel Çevre Analizi -PESTLE)

2.9. Güçlü ve Zayıf Yönler ile Fırsatlar ve Tehditler (GZFT) Analizi

2.10.Tespit ve İhtiyaçların Belirlenmesi

3. GELECEĞE BAKIŞ

3.1.Misyon

3.2.Vizyon

3.3.Temel Değerler

4. AMAÇ, HEDEF VE STRATEJİLERİN BELİRLENMESİ

4.1. Amaç ve Hedeflere İlişkin Mimari

4.2. Amaç, Hedef, Gösterge ve Stratejiler

4.3. Maliyetlendirme

5. İZLEME VE DEĞERLENDİRME

DİZİN

TABLolar VE ŞEKİLLER LİSTESİ

Tablo 1: Strateji Geliştirme Kurulu ve Stratejik Plan Ekibi Tablosu.....	12
Tablo 2: Üst Politika Belgeleri.....	18
Tablo 3: Üst Politika Belgeleri Analizi.....	19
Tablo 4: Faaliyet Alanlar/Ürün ve Hizmetler Tablosu.....	21
Tablo 5: Çınarcık İlçe Milli Eğitim Müdürlüğü Paydaş Listesi.....	27
Tablo 6: Paydaşların En Çok İlişkili Oldukları Faaliyet Alanları.....	29
Tablo 7: İlçe Milli Eğitim Müdürlüğü Personel Verileri.....	40
Tablo 8: İlçe Milli Eğitim Müdürlüğü Personel Eğitim Durumu.....	41
Tablo 9: İlçe Milli Eğitim Müdürlüğü Teknolojik Kaynaklar.....	41
Tablo 10: İlçe Milli Eğitim Müdürlüğü Fiziksel Kaynaklar.....	42
Tablo 11: GZFT Analizi.....	45
Tablo 12: Tespit ve İhtiyaç Analizi.....	48
Tablo 13: Amaç, Hedef, Gösterge ve Stratejilere İlişkin Kartlar.....	58
Şekil 1: Stratejik Planlama Şeması.....	15
Şekil 2: Paydaş Anketini Yanıtlayan Katılımcıların Görevli Oldukları Kurum ve Kuruluşlara Göre Dağılımları.....	26
Şekil 3: Çınarcık İlçe Milli Eğitim Müdürlüğü Kuruluş Şeması.....	31
Şekil 4: Millî Eğitim Bakanlığı 2024-2028 Stratejik Planı İzleme ve Değerlendirme Modeli'nin çerçevesinin belirlenmesi.....	82
Şekil 5: İzleme Değerlendirme Sürecinin İşleyişi.....	83

TANIMLAR

Bütünleştirici Eğitim (Kaynaştırma Eğitimi): Özel eğitime ihtiyacı olan bireylerin eğitimlerini, destek eğitim hizmetleri de sağlanarak akranlarıyla birlikte resmî veya özel örgün ve yaygın eğitim kurumlarında sürdürmeleri esasına dayanan özel eğitim uygulamalarıdır.

Coğrafi Bilgi Sistemi (CBS) : Dünya üzerindeki karmaşık sosyal, ekonomik, çevresel vb. sorunların çözümüne yönelik mekâna/konuma dayalı karar verme süreçlerinde kullanıcılara yardımcı olmak üzere, büyük hacimli coğrafi verilerin; toplanması, depolanması, işlenmesi, yönetimi, mekânsal analizi, sorgulaması ve sunulması fonksiyonlarını yerine getiren donanım, yazılım, personel, coğrafi veri ve yöntem bütünüdür.

Destekleme ve Yetiştirme Kursları: Resmî ve özel örgün eğitim kurumlarına devam eden öğrenciler ile yaygın eğitim kurumlarına devam etmekte olan kursiyerleri, örgün eğitim müfredatındaki derslerle sınırlı olarak, destekleme ve yetiştirme amacıyla açılan kurslardır.

Eğitsel Değerlendirme: Bireyin tüm gelişim alanlarındaki özellikleri ve akademik disiplin alanlarındaki yeterlilikleri ile eğitim ihtiyaçlarını eğitsel amaçla belirleme sürecidir.

İşletmelerde Meslekî Eğitim: Meslekî ve teknik eğitim okul ve kurumları öğrencilerinin beceri eğitimlerini işletmelerde, teorik eğitimlerini ise meslekî ve teknik eğitim okul ve kurumlarında veya işletme ve kurumlarca tesis edilen eğitim birimlerinde yaptıkları eğitim uygulamalarını ifade eder.

Okul-Aile Birlikleri: Eğitim kampüslerinde yer alan okullar dâhil Bakanlığa bağlı okul ve eğitim kurumlarında kurulan birliklerdir.

Ortalama Eğitim Süresi: Birleşmiş Milletler Kalkınma Programının yayınladığı İnsani Gelişme Raporu'nda verilen ve 25 yaş ve üstü kişilerin almış olduğu eğitim sürelerinin ortalaması şeklinde ifade edilen eğitim göstergesini ifade etmektedir.

Öğrenme Analitiği Platformu: Eğitsel Veri Ambarı üzerinde çalışacak, öğrencilerin akademik verileriyle birlikte ilgi, yetenek ve mizacına yönelik verilerinin de birlikte değerlendirildiği platformdur.

Örgün Eğitim Dışına Çıkma: Ölüm ve yurt dışına çıkma haricindeki nedenlerin herhangi birisine bağlı olarak örgün eğitim kurumlarından ilişik kesilmesi durumunu ifade etmektedir.

Örgün Eğitim: Belirli yaş grubundaki ve aynı seviyedeki bireylere, amaca göre hazırlanmış programlarla, okul çatısı altında düzenli olarak yapılan eğitimidir. Örgün eğitim; okul öncesi, ilkokul, ortaokul, ortaöğretim ve yükseköğretim kurumlarını kapsar.

Özel Politika veya Uygulama Gerektiren Gruplar (Dezavantajlı Gruplar): Diğer gruplara göre eğitiminde ve istihdamında daha fazla güçlük çekilen kadınlar, gençler, uzun süreli işsizler, engelliler gibi bireylerin oluşturduğu grupları ifade eder.

Özel Yetenekli Çocuklar: Yaşlarına göre daha hızlı öğrenen, yaratıcılık, sanat, liderliğe ilişkin kapasitede önde olan, özel akademik yeteneğe sahip, soyut fikirleri anlayabilen, ilgi alanlarında bağımsız hareket etmeyi seven ve yüksek düzeyde performans gösteren bireydir.

Tanımlama: Özel eğitime ihtiyacı olan bireylerin tüm gelişim alanlarındaki özellikleri ile yeterli ve yetersiz yönlerinin, bireysel özelliklerinin ve ilgilerinin belirlenmesi amacıyla tıbbî, psiko-sosyal ve eğitim alanlarında yapılan değerlendirme sürecidir.

Ulusal Dijital İçerik Arşivi: Öğrenme süreçlerini destekleyen beceri destekli dönüşüm ile ülkemizin her yerinde yaşayan öğrenci ve öğretmenlerimizin eşit öğrenme ve öğretme fırsatlarını yakalamaları ve öğrenmenin sınıf duvarlarını aşması sağlamaya yönelik eğitsel dijital içerik ambarıdır.

Uzaktan Eğitim: Her türlü iletişim teknolojileri kullanılarak zaman ve mekân bağımsız olarak insanların eğitim almalarının sağlanmasıdır.

Yaygın Eğitim: Örgün eğitim sistemine hiç girmemiş ya da örgün eğitim sisteminin herhangi bir kademesinde bulunan veya bu kademedен ayrılmış ya da bitirmiş bireylere; ilgi, istek ve yetenekleri doğrultusunda ekonomik, toplumsal ve kültürel gelişmelerini sağlayıcı nitelikte çeşitli süre ve düzeylerde hayat boyu yapılan eğitim, öğretim, üretim, rehberlik ve uygulama etkinliklerinin bütünüdür.

Zorunlu Eğitim: Dört yıl süreli ve zorunlu ilkokullar ile dört yıl süreli, zorunlu ve farklı programlar arasında tercihe imkân veren ortaokullar ve imam-hatip ortaokullarından oluşan ilköğretim ile ilköğretime dayalı, dört yıllık zorunlu, örgün veya yaygın öğrenim veren genel, mesleki ve teknik ortaöğretim kademelerinden oluşan eğitim sürecini ifade eder.

MÜDÜRLÜK HİZMET BİRİMLERİ KISALTMALARI

BİH	Bilgi İşlem Hizmetleri
DH	Destek Hizmetleri
DÖH	Din Öğretimi Hizmetleri
HBÖH	Hayat Boyu Öğrenme Hizmetleri
HH	Hukuk Hizmetleri
İKYPH	İnsan Kaynakları Yönetimi Hizmetleri
İEH	İnşaat ve Emlak Hizmetleri
MTEH	Meslekî ve Teknik Eğitim Hizmetleri
OH	Ortaöğretim Hizmetleri
ÖDSH	Ölçme, Değerlendirme ve Sınav Hizmetleri
ÖERH	Özel Eğitim ve Rehberlik Hizmetleri
ÖÖKH	Özel Öğretim Kurumları Hizmetleri
ÖYGGH	Öğretmen Yetiştirme ve Geliştirme Hizmetleri
SGH	Strateji Geliştirme Hizmetleri
TEH	Temel Eğitim Hizmetleri
YYEH	Yükseköğretim ve Yurt Dışı Eğitim Hizmetleri
İSGH	İşyeri Sağlık ve Güvenlik Hizmetleri
ÖBH	Özel Büro Hizmetleri

KISALTMALAR

AB	Avrupa Birliđi
ABİDE	Akademik Becerilerin İzlenmesi ve Deđerlendirilmesi
AP	Alt Program
BİLSEM	Bilim ve Sanat Merkezi
BT	Biliřim Teknolojileri
CİMER	Cumhurbaşkanlıđı İletişim Merkezi
CK	Cumhurbaşkanlıđı Kararnamesi
DYK	Destekleme ve Yetiřtirme Kursları
DYS	Doküman Yönetim Sistemi
EBA	Eđitim Biliřim Ađı
FATİH	Fırsatları Artırma ve Teknolojiyi İyileřtirme Hareketi
GZFT	Güçlü Yönler, Zayıf Yönler, Fırsatlar ve Tehditler Analizi
HTS	Hukuk Takip Sistemi
İYEP	İlkokullarda Yetiřtirme Programı
MEB	Millî Eđitim Bakanlıđı
MEBBİS	Millî Eđitim Bakanlıđı Biliřim Sistemleri
MEBİM	Millî Eđitim Bakanlıđı İletişim Merkezi
MEİS	Millî Eđitim İstatistik Modülü
MTSK	Motorlu Tařıtlar Sürücü Kursları
OSB	Organize Sanayi Bölgesi
ÖBA	Öđretmen Biliřim Ađı
PESTLE	Politik, Ekonomik, Sosyolojik, Teknolojik, Yasal ve Ekolojik Analiz

PG	Performans Göstergesi
PISA	Programme for International Student Assessment (Uluslararası Öğrenci Değerlendirme Programı)
RAM	Rehberlik Araştırma Merkezi
STK	Sivil Toplum Kuruluşu
TDBS	Türkçe Dil Beceri Sınavı
TEFBİS	Türkiye’de Eğitimin Finansmanı ve Eğitim Harcamaları Bilgi Yönetim Sistemi
TÜBİTAK	Türkiye Bilimsel ve Teknolojik Araştırma Kurulu
TYÇ	Türkiye Yeterlilikler Çerçevesi
TYT	Temel Yeterlilik Testi
UEK	Uzaktan Eğitim Kapısı
YDS	Yabancı Dil Sınavı
YÖK	Yükseköğretim Kurulu

1. GİRİŞ VE STRATEJİK PLANIN HAZIRLIK SÜRECİ

1.1. Strateji Geliştirme Kurulu ve Stratejik Plan Ekibi

Strateji Geliştirme Kurulu: Okul müdürünün başkanlığında, bir okul müdür yardımcısı, bir öğretmen ve okul/aile birliği başkanı ile bir yönetim kurulu üyesi olmak üzere 5 kişiden oluşan üst kurul kurulur.

Stratejik Plan Ekibi: Okul müdürü tarafından görevlendirilen ve üst kurul üyesi olmayan müdür yardımcısı başkanlığında, belirlenen öğretmenler ve gönüllü velilerden oluşur.

5018 sayılı Kamu Mali Yönetimi ve Kontrol Kanunu'nun gereği ve ilgili genelge doğrultusunda Stratejik Plan hazırlık çalışmalarının, MEB Stratejik Plan Hazırlık Programı'nda belirtilen iş takvimine uygun olarak İlçe Milli Eğitim Müdürlüğü bünyesinde stratejik planlama üst kurulu yöneticileri ile stratejik planlama ekibinin katıldığı bilgilendirme toplantıları düzenlenmiştir.

İlçe Milli Eğitim Müdürlüğümüzce, 5018 sayılı kanunun 9. maddesi gereği ilçemiz düzeyinde hazırlanması gereken stratejik plan çalışmalarına yönelik olarak gerek duyulabilecek bilgilerin temininde Müdürlüğümüz Stratejik Plan Hazırlama Ekibi üyeleri görevlendirilmiştir.

Tablo 1: Strateji Geliştirme Kurulu ve Stratejik Plan Ekibi Tablosu

Strateji Geliştirme Kurulu Bilgileri		Stratejik Plan Ekibi Bilgileri	
Adı Soyadı	Ünvanı	Adı Soyadı	Ünvanı
Mesut DEMİRCİ	İlçe Milli Eğitim Müdürü	Osman ÖZKAN	Çiçek Yuvası Anaokulu Müdürü
Şehmus POLAT	İlçe Milli Eğitim Şube Müdürü	Halis KAYA	Kocadere İlkokulu Müdürü
Abdulkerim ÖZKÖK	İlçe Milli Eğitim Şube Müdürü	Osman BEKEN	Hüdaverdi Aydın Ortaokulu Müdürü
Serhat Halil ÇELİK	Atatürk Anadolu Lisesi Müdürü	Önder DURMUŞ	Gazi Mesleki ve Teknik Anadolu Lisesi Müdürü
İbrahim Halil SİVİL	Halk Eğitim Merkezi Müdürü	Hakan HELVACIOĞLU	Koruköy İlkokulu/Ortaokulu Müdürü

1.2. Planlama Süreci:

2024-2028 dönemi stratejik plan hazırlanma süreci Strateji Geliştirme Kurulu ve Stratejik Plan Ekibi'nin oluşturulması ile başlamıştır. Ekip tarafından oluşturulan çalışma takvimi kapsamında ilk aşamada durum analizi çalışmaları yapılmış ve durum analizi aşamasında, paydaşlarımızın plan sürecine aktif katılımını sağlamak üzere paydaş anketi, toplantı ve görüşmeler yapılmıştır. Durum analizinin ardından geleceğe yönelim bölümüne geçilerek kurumumuzun amaç, hedef, gösterge ve stratejileri belirlenmiştir.

Amaçların misyonla mantıksal bir ilişki içerisinde olmasına dikkat edilmiştir. Stratejik planlama felsefesini içselleştirmiş, eğitim-öğretimde kalite ve başarıya odaklanmış, yarının eğitim kurumlarını oluşturmak, bütçe dağılımlarının birimlerimizin ortaya koyduğu plan, proje ve öngörülere göre yapılmasını sağlamak amacıyla, Milli Eğitim Bakanlığı 17.06.2022 tarihli Cumhurbaşkanlığı yazısı ile kamu idarelerinden "Kamu İdarelerince Hazırlanacak Stratejik Planlar ve Performans Programları ile Faaliyet Raporlarına İlişkin Usul ve Esaslar Hakkında Yönetmelik" hükümleri uyarınca 2024-2028 dönemini kapsayacak stratejik plan hazırlık çalışmalarına başlamıştır. Strateji Geliştirme Başkanlığının 06.10.2022 tarihli 2022/21 no'lu genelge ekinde: Millî Eğitim Bakanlığı 2024-2028 Bakanlık Stratejik Planı ile İl ve İlçe Millî Eğitim Müdürlükleriyle her tür ve kademedeki eğitim kurumlarının stratejik planlarının (2024-2028 Dönemi) hazırlık sürecine rehberlik etmek amacıyla hazırlanan «Millî Eğitim Bakanlığı 2024-2028 Stratejik Plan Hazırlık Programı» yer almaktadır. Hazırlık programı ;5018 sayılı kamu mali yönetimi ve kontrol kanunu 22 Nisan 2021 tarihli kamu idarelerince hazırlanacak stratejik planlar ve performans programları ile faaliyet raporlarına ilişkin usul ve esaslar hakkında yönetmelik 2021 kamu idareleri için stratejik planlama kılavuzuna sürüm 3.1 dayanılarak hazırlanmıştır. Bakanlığımız Merkez Teşkilatı, İl ve İlçe Millî Eğitim Müdürlüklerimiz ile okul ve kurumlarımız "2024-2028 Stratejik Planlarını Hazırlık Programı" çerçevesinde oluşturacaklardır.

Milli Eğitim Bakanlığı Strateji Geliştirme Başkanlığının 2022/21 No'lu genelgesi ve Kaymakamlık Makamından alınan 06.10.2022 tarihli ve 60162336 sayılı onayı ile İlçe Milli Eğitim Müdürlüğümüzde 2024-2028 'Strateji Geliştirme Üst Kurulu' ve 'Stratejik Plan Ekibi' güncelleştirilmiştir.

2024 – 2028 stratejik planlama çalışmaları kapsamında Stratejik Plan Ekibinde görevli şube müdürlerine ve görevli personellere bilgilendirme toplantısı düzenlenmiştir.

Kurumun mevcut durumunu tespit etmek için yapılan mevcut durum analizinde, kurumun iç ve dış değerlendirmesi yapılmış; paydaşları belirlenmiş, paydaş etki matrisi ile paydaşlar önceliklendirilerek sınıflama yapılmıştır. Milli Eğitim Müdürlüğü bölüm yöneticileriyle yapılan toplantılarda paydaşların da görüşleri alınarak GZFT analizi yapılmış; kurumun güçlü ve zayıf yönleri, fırsat ve tehditleri belirlenmiştir. Çıkan sonuçlar, önem derecesine göre önceliklendirilmiş; bölüm yöneticilerinin katıldığı toplantılarda kurumun kuruluş gerekçesi dikkate alınarak misyonu, ilke, değerleri belirlenmiş; vizyon tespit çalışmalarında paydaşların da görüşleri alınmıştır. Yapılan bu çalışmalar sonucunda Çınarcık İlçe Milli Eğitim Müdürlüğü'nün mevcut durumu tespit edilmiştir.

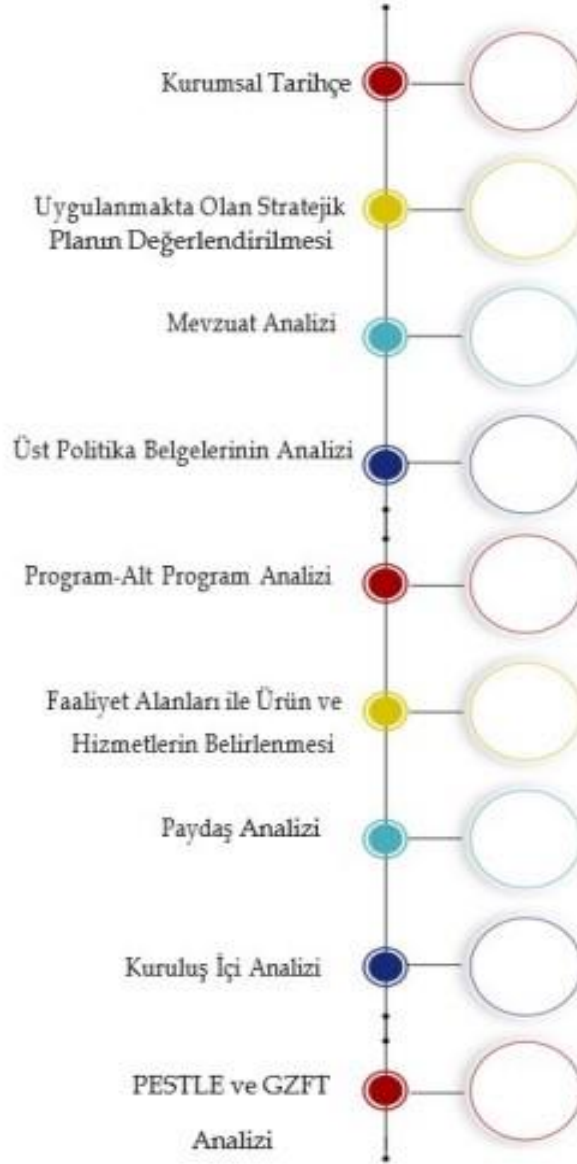
Kurumun temaları, stratejik amaçları ve hedefleri belirlendikten sonra izlenecek tedbirler/faaliyetler tespit edilmiştir. Çınarcık İlçe Milli Eğitim Müdürlüğü, stratejik planında yer alan amaç ve hedefleri belirlenirken üst politika belgeleri olan Bakanlık Stratejik Plan Taslağı ve MEB Stratejik Planı esas alınmıştır. Hedeflere ulaşmak için oluşturulan performans göstergeleri istatistiki bilgiler, veri tabanları ve hesaplamalar dikkate alınarak belirlenmiştir. 2024-2028 yıllarını kapsayan Çınarcık İlçe Milli Eğitim Müdürlüğü Stratejik Planının Kamu İdarelerinde Stratejik Planlamaya İlişkin Usul ve Esaslar Hakkında Yönetmeliğin 7.

maddesine göre misyon, vizyon ve amaları kısmen gncellenerek, tedbirler ve hedefler yeniden dzenlenerek yapılmıřtır.

Yenilenmesi yapılan ııarcık İle Milli Eėitim Mdrlė Stratejik Planı;7 ama, 19 hedeften oluřmaktadır. Stratejik Planlama srecinde bizlerden yardımlarını esirgemeyen ııarcık İle Milli Eėitim Mdrmz Sn. Mesut DEMİRCİ'ye, Milli Eėitim Mdrlėnn Kurumsal Planı'nın hazırlanmasında emeėi geen mdrlerimize, blm řeflerine, alıřanlarına ve emeėi geen diėer ekip yelerine teřekkrlerimizi sunuyoruz.

2. DURUM ANALİZİ

Kurumumuz amaç ve hedeflerinin geliştirilebilmesi için sahip olunan kaynakların tespiti, geleceğe yönelik amaç, hedef ve stratejiler geliştirebilmesi için geçmişteki başarılı çalışmalar ulaşılan ya da ulaşılamayan hedefler ve bunların nedenleri, mevcut durumda sahip olunan kaynaklar, gelişmeye açık olduğu yönler, kontrolü dışındaki olumlu ya da olumsuz gelişmelerin neler olduğunun değerlendirildiği durum analizi bölümünde kurumsal tarihçe, uygulanmakta olan stratejik planın değerlendirilmesi, mevzuat analizi, üst politika belgeleri analizi, program alt program analizi, faaliyet alanları ile ürün ve hizmetlerin belirlenmesi, paydaş analizi, kuruluş içi analiz, Pestle ve Gzft analizlerine özet olarak yer verilmiştir.



Şekil 1: Stratejik Planlama Şeması

2.1. Kurumsal Tarihçe

1972 yılında belde belediye olan Çınarcık İlçemiz, Bakanlar Kurulunun 550 Sayılı Kanun Hükmündeki Kararnamesiyle 06.06.1995 tarih ve 22305 Sayılı Resmi Gazetede yayımlanmasıyla Yalova kentine bağlı 5 ilçe ile birlikte ilçe statüsüne kavuşmuştur. Buna bağlı olarak Kurumumuz ilk olarak 1996 yılının Ağustos ayında Çınarcık Füzuran Kınal İlköğretim Okulu'nun binasında hizmet vermeye başlamıştır. Kurumumuz 31.03.2010 tarihinden itibaren Çınarcık Hükümet Konağı binasında hizmet vermeye devam etmektedir.

Çınarcık'ın toplam nüfusu 42 078 'dir. İlçeye Esenköy Beldesi, Kuru Beldesi ve 5 Kasım 1998 tarihinde belde unvanı alan Teşvikiye Beldesi bağlıdır. Ayrıca İlçeye Kocadere köyü, Şenköy Köyü, Ortaburun Köyü ve Çalica Köyü bağlıdır. İlçe Merkezi beş mahalle; Esenköy veKuru beldeleri ikişer mahalle; Teşvikiye üç mahalleden oluşmaktadır.

Müdürlüğümüzde 18 Ocak 1995 tarih ve 22175 sayılı Resmi Gazete'de yayımlanan Milli Eğitim Bakanlığı Milli Eğitim Müdürlükleri Yönetmeliği'nin 3. Bölümünde bulunan Madde 7'ye göre bölümler kurulmuştur.

2014 yılında DYS (Doküman Yönetim Sistemi) kurularak gerek Milli Eğitim Bakanlığımızla gerekse diğer resmi kurumlarla işlerin ve iletişimin elektronik formatta hızlı bir şekilde gerçekleştirilmesi sağlanmıştır. Çınarcık İlçe Milli Eğitim Müdürlüğü olarak teknoloji, özellikle bilişim hizmetleri sorunsuz bir şekilde uygulanmaktadır.

Çınarcık nüfusunun eğitim düzeyi, Türkiye ortalamasının üzerindedir. İlçe genelinde toplam 22 okulumuz bulunmaktadır. Bu okulların dağılımı;

- Okul öncesi: 1
- İlkokul: 8
- Ortaokul: 9
- Ortaöğretim: 4 (2 Mesleki Anadolu Lise, 1 Normal Anadolu Lise, 1 Anadolu İmam Hatip Lisesi)

4+4+4 (Zorunlu Eğitim) kapsamında şartları taşıyan ilköğretim okullarımızın bir kısmı müstakil ilkokul ve müstakil ortaokul şeklinde dönüştürülmüştür. İlçemizde; 1 Halk Eğitim Merkezi, 1 Hizmetçi Eğitim Merkezi ve ASO bulunmaktadır.

2.2. Uygulanmakta Olan Stratejik Planın Değerlendirilmesi

2019-2023 İlçemiz Stratejik planında ele alınan 3 Tema ve 3 Stratejik amaç doğrultusunda çalışmalar yapılmış olup, izleme ve değerlendirme faaliyetleri yerine getirilmiştir.

Eğitim çağına gelmiş bireylerin ilgi, istek, yetenekleri ve ilin ihtiyaçları doğrultusunda okullaşmalarını sağlamak, var olan imkânları verimli ve etkili bir biçimde kullanılmasını desteklemek amacına ulaşmak için İlçemizde okul öncesi eğitimin yaygınlaştırılması kapsamında, toplumsal farkındalık düzeyini yükseltmek için geniş kapsamlı tanıtım faaliyetleri yapılmıştır. Sivil toplum kuruluşları ile iş birliği yapılarak anasınıflarında destek ve aile eğitimleri faaliyetleri sürdürülmüştür. Velileri okul öncesine duyarlı hale getirmek üzere velilere bilinçlendirme toplantıları yapılmıştır. Mesleki Teknik Eğitim kurumlarına yönelik işgücü envanter çalışması diğer kurumlarla ortak oluşturulmuştur. İşgücü ihtiyacına göre kurslar açılarak ve ilgili bölümlerden mezun öğrencilerin ihtiyaca göre özel sektörle iletişime geçmesi sağlanmıştır. Okullaşma oranlarının artırılması konusunda yönetici ve öğretmenlerin katıldığı toplantılarda bilgilendirme çalışmaları yapılmıştır. Anne-babaların mesleki ve teknik eğitime yönelik algısının olumlu yönde değiştirilmesi için

bilgilendirme toplantıları yapılmıştır. Burs ve pansiyon imkânlarının öğrenciler ve veliler tarafından bilinirliği sağlanmıştır. Okulların faaliyetleri ve çalışmaları toplumla paylaşarak İmam hatip okullarına yönelik farkındalık artırılmıştır. Öğrenimlerini yarıda bırakmış veya örgün eğitimden yararlanamamış bireyler Açık Öğretim Ortaokulu, Açık Öğretim Lisesi ve Mesleki Açık Öğretim Lisesi'ne yönlendirilmiş ve kayıtlı aktif öğrenci sayısı artırılmıştır.

Eğitim sistemi içerisinde yer alan bireylerin kendisini fiziksel, zihinsel, duygusal ve sosyal yönden tanımalarını sağlayarak topluma yararlı bireyler olarak yetişmelerini sağlamak ve öğrencilerin akademik başarı düzeylerini ve ruhsal ve fiziksel gelişimlerine yönelik faaliyetlere katılım oranını artırmak için: Öğrencilerimizin eğitim sürecinde sportif aktivitelerle ilgili yeteneklerinin belirlendiği ve özel yeteneği olan öğrenciler doğru kanallara yönlendirildiği çalışmalar yapılmıştır. Temel Eğitim ve Ortaöğretimde yer alan öğrencilerin katıldığı okul gezileriyle, TÜBİTAK ve TEKNOFEST proje yarışmaları bölge ve final yarışmalarına katılım sağlanmıştır. Öğrencilerimizin, eğitim öğretim faaliyetlerine uygun, kişisel ve temel becerilerine katkı sağlayan yıllık sportif faaliyetler önceden belirlenerek etkinlik takvimine eklenmiştir. Öğrenci akademik başarısını destekleyici kurs programları açılmış, özellikle Destekleme ve Yetiştirme Kurslarına büyük önem verilmiştir. Öğrenci ve velilerin bilinçlendirilmesine yönelik rehberlik çalışmaları artırılarak, öğrencilerin erken dönemde ilgi ve kabiliyetleri doğrultusunda yönlendirilmesi etkin olarak sağlanmıştır. Eğitimin tüm kademelerinde görevli öğretmen, yönetici ve eğitim personelinin özel yetenekli bireylerin tanınması, eğitimi ve öğretimi konularında bilgi ve becerilerini artırıcı faaliyetler yapılmıştır.

Eğitim sisteminde kalite ve verimliliği arttırmak için insan kaynaklarının, fiziksel kapasitenin geliştirilmesini ve etkili yönetilmesine yönelik faaliyetlerin yapılmasını sağlamak, görev alanında eğitim bilimleri alanlarında araştırmalar yapılmasını sağlamak, değerlendirmek, uygulamak için bu konularda öğretmenlere kurs ve seminerler düzenlenmiştir. Personelin çalışma motivasyonunu ve iş tatminini artırmaya yönelik tedbirler alınmıştır. Okulların yapım ve donatımına yönelik hayırsever vatandaşları teşvik edecek kampanyalar düzenlenmiştir. Okul kütüphanelerinin Z-kütüphaneye dönüştürülmesi için gereken çalışmalar başlatılmış ve 4 okulumuza Z-kütüphane kazandırılmıştır.

Bütün okul ve kurullarımızda gerekli onarım ihtiyaç tespitleri yapılmış; 4 yıllık süre zarfında bu ihtiyaçlar öncelik sırasına konarak giderilmiştir. Artık okul ve kurumlarımız fiziki açıdan daha rahat, daha konforlu ve eğitim öğretim etkinlikleri ihtiyaçlarını daha iyi karşılar durumdadır. Okul ve kurumlarımızın donatım ihtiyacı da yine bu süre zarfında büyük oranda karşılanmıştır.

2.3. Yasal Yükümlülükler ve Mevzuat Analizi

Çınarcık İlçe Milli Eğitim Müdürlüğü'nün yasal yetki, görev ve sorumlulukları başta T.C. Anayasası olmak üzere 14/6/1973 tarihli ve 1739 sayılı Millî Eğitim Temel Kanunu ve 25/8/2011 tarihli ve 652 sayılı Millî Eğitim Bakanlığının Teşkilât ve Görevleri Hakkında Kanun Hükmünde Kararname hükümlerine dayanılarak 18/11/2012 tarih ve 28471 sayılı Resmî Gazetede yayınlanan Millî Eğitim Bakanlığı İl ve İlçe Millî Eğitim Müdürlükleri Yönetmeliği esaslarına göre belirlenmektedir.

Anayasanın "Eğitim ve Öğrenim Hakkı ve Ödevi" başlıklı 42. maddesi ve 652 sayılı Millî Eğitim Bakanlığının Teşkilat ve Görevleri Hakkında Kanun Hükmünde Kararname'de Bakanlık teşkilatı Okul öncesi, ilk ve orta öğretim çağındaki öğrencileri bedenî, zihni, ahlaki, manevî, sosyal ve kültürel nitelikler yönünden geliştiren ve insan haklarına dayalı toplum yapısının ve küresel düzeyde rekabet gücüne sahip ekonomik sistemin gerektirdiği bilgi ve becerilerle donatarak geleceğe hazırlayan eğitim ve öğretim

programlarını tasarlamak, uygulamak, güncellemek; öğretmen ve öğrencilerin eğitim ve öğretim hizmetlerini bu çerçevede yürütmek ve denetlemekle sorumlu tutulmuştur.

Çınarcık İlçe Milli Eğitim Müdürlüğü, bu sorumlulukları yerel ölçekte ilgili mevzuat hükümleri gereğince yerine getirmektedir. Çınarcık İlçe Milli Eğitim Müdürlüğü hizmetin özelliklerine göre şubeler ve bürolar ile sürekli kurul ve komisyonlardan meydana gelir.

2.4. Üst Politika Belgelerinin Analizi

Üst politika belgeleri analizi kapsamında, Milli Eğitim Bakanlığı görev alanına giren konular taranmış ve üst politika belgeleri, temel üst politika belgeleri ve diğer üst politika belgeleri olarak iki bölümde incelenmiştir.

Tablo 2: Üst Politika Belgeleri

Temel Üst Politika Belgeleri	Diğer Üst Politika Belgeleri
12. Kalkınma Planı 2024-2028	Yalova Valiliği Stratejik Planı
Orta Vadeli Program 2023-2025	Çınarcık Kaymakamlığı Stratejik Planı
Millî Eğitim Şura Kararları	Diğer Kamu Kurum ve Kuruluşların Stratejik Planları
Katılım Öncesi Ekonomik Reform Programı 2022-2024	Mesleki ve Teknik Eğitim Strateji Belgesi Kurulu Kararları
MEB 2024-2028 Stratejik Planı	Yerel Yönetim Planları
Millî Eğitim Kalite Çerçevesi	Türkiye Yeterlilikler Çerçevesi
Doğu Marmara Kalkınma Ajansı 2021-2025 Stratejik Planı	Ulusal ve Uluslararası Kuruluşların Eğitim ve Türkiye ile İlgili Raporları
İl Afet Müdahale Eylem Planı	Su Verimliliği Strateji Belgesi ve Eylem Planı
	Ulusal Deprem Strateji Belgesi ve Eylem Planı
	Ulusal Enerji Verimliliği Eylem Planı
	İklim Değişikliği Eylem Planı
	Ulusal Yapay Zekâ Stratejisi
	Mesleki Eğitim Kurulu Kararları
	2023-2028 Türkiye Çocuk Hakları Strateji Belgesi ve Eylem Planı

Üst Politika Belgeleri Analizi

Tablo 3: Üst Politika Belgeleri Analizi

Orta Vadeli Program 2023-2025	Nitelikli işgücünün geliştirilmesi amacıyla bölgesel ve sektör odaklı eğitim ve ihtiyaç analizleri yapılacak, mesleki eğitim programları dijital ve yeşil dönüşümün gereklerine cevap verecek şekilde güncellenecektir.
	Uzaktan öğrenme yöntemleri teşvik edilerek bireylerin sertifika almalarına imkân tanınacak ve ulusal hayat boyu öğrenme izleme sistemi kurularak kalite, etkililik ve verimliliği sağlayacak eğitim programları geliştirilecektir.
	Gençlerin işgücü piyasasına geçişlerini kolaylaştırmak amacıyla staj, yarı zamanlı ve esnek çalışma modelleri yaygınlaştırılacak, kariyer farkındalıklarını artıracak eğitim, program ve faaliyetlere ağırlık verilecektir.
	Finansal ürün ve hizmetler konusundaki farkındalığın artırılması, finansal piyasalardaki risklerin anlaşılması amacıyla halen yürütülmekte olan finansal eğitim faaliyetleri yaygınlaştırılacak ve finansal okuryazarlık seviyesi artırılacaktır.
Katılım Öncesi Ekonomik Reform Programı 2022- 2024	Eğitim-istihdam-üretim ilişkisini güçlendirmek için yenilikçi eğitim sektör işbirlikleri artırılarak mesleki eğitim programlarının dijital ekonominin değişen gereklerine cevap verecek şekilde uyumlaştırılması sağlanacaktır.
	Eğitim sisteminde yapılacak köklü reformlar ile eğitimin kalitesinin artırılması sağlanacak ve rekabetçi üretim ve verimlilik için gerekli olan becerilere sahip iş 34 gücü yetiştirilmesi ve ülkenin beşerî sermayesinin güçlendirilmesi amacıyla yönelik politikaların uygulanmasına devam edilecektir.
	Fırsat eşitliği temelinde, okul öncesi eğitim kademesinde eğitime erişim sağlanacaktır.
	Çocukların okul öncesi eğitim alarak tüm gelişim alanları desteklenmiş bir birey olarak yetişmesi ve dezavantajlı bölgelerde bulunan çocukların gelişimine katkı sağlayarak eğitime erişimdeki eşitsizliğin giderilmesi sağlanacaktır.

	<p>Açık öğretim okulları öğrencileri için uzaktan eğitim kapsamında EBA platformu üzerinden dijital içerik geliştirme, senaryo oluşturma, hazır olan derslere ait ünitelerin EBA platformuna aktarılması çalışmaları yapılarak öğrencilerin kullanımına sunulması ayrıca bununla birlikte mesleki ve teknik Açık Öğretim Okullarında en az ilkokulu bitiren bireylere uzaktan eğitim yöntemiyle verilen kurs/sertifika/yetki belgesi programlarının dijital içeriklerinin geliştirilerek bireylerin meslek kazanmaları ve hayata hazırlanmaları sağlanacaktır.</p>
	<p>Okul ve kurumlarda hijyen, sağlıklı beslenme, doğayı koruma, gıda israfını önleme farkındalığının artırılması sağlanacaktır.</p>
<p>Millî Eğitim Kalite Çerçevesi</p>	<p>Eğitim ve öğretim sisteminin genel hedeflerini belirgin hale getirmek ve kaliteyi artırmak.</p>
	<p>Eğitim ve öğretim sisteminin kalite standardını ve kriterlerini belirlemek.</p>
	<p>Eğitim ve öğretim sistemini uluslararası standartlara ulaştırmak.</p>
	<p>Eğitim ve öğretim sisteminin güçlü ve zayıf taraflarını ölçümlerle belirlemek.</p>
	<p>Eğitim ve öğretim sistemini çıktılar üzerinden bütünsel olarak ölçmek ve değerlendirmek.</p>
	<p>Eğitim ve öğretim sistemindeki tüm aktörlerin performansını tespit etmek ve artırmak.</p>
	<p>Fırsat eşitliğini artırmak.</p>
	<p>Yeni strateji ve politikaları verilere dayalı hale getirmek.</p>
	<p>İdari ve mali kaynakları daha etkin ve verimli kullanmak.</p>
<p>Doğu Marmara Kalkınma Ajansı 2021-2025 Stratejik Planı</p>	<p>Ulusal ve uluslararası fonlara proje yazılması teşvik edilecek, bu çerçevede kapasite geliştirme eğitimleri verilecektir.</p>

	AB ve/veya uluslararası çağrılar kapsamında çok ortaklı proje önerileri geliştirilecektir.
--	--

2.5. Faaliyet Alanları ile Ürün ve Hizmetlerin Belirlenmesi

Çınarcık İlçe Milli Eğitim Müdürlüğü faaliyet alanları analizi; 2024–2028 Stratejik Plan hazırlık sürecinde tüm hizmet birimlerinin yürütmekte oldukları faaliyetlerin saptanmasına dönük mevzuat analizinden elde edilen çıktılar, “Millî Eğitim Bakanlığı İl ve İlçe Millî Eğitim Müdürlükleri Yönetmeliği” ile “Standart Dosya Planı”ndan yararlanılarak hazırlanmıştır. Müdürlüğümüzün hizmetleri; eğitim ve öğretim, bilimsel, kültürel, sanatsal ve sportif faaliyetler, ölçme ve değerlendirme, araştırma, geliştirme, insan kaynakları yönetimi, fiziki ve teknolojik altyapı olmak üzere altı faaliyet alanı altında gruplandırılmıştır.

Tablo 4: Faaliyet Alanlar/Ürün ve Hizmetler Tablosu

FAALİYET ALANI	ÜRÜN/HİZMETLER
Eğitim ve Öğretime Yönelik Faaliyetler	Eğitim ve öğretime erişim imkânlarının sağlanması,
	Öğrencilerin eğitim ve öğretim kurumlarında devam ve tamamlama oranları artırılması,
	Öğrenci başarısını artırmaya yönelik faaliyetlerin yürütülmesi,
	Öğrenci yerleştirme ve kayıt işlemlerinin sağlanması,
	Yabancı öğrencilerin eğitim ve öğretimine yönelik iş ve işlemlerin yürütülmesi,
	Hayat boyu öğrenme kapsamında eğitim ve öğretim faaliyetlerinin düzenlenmesi,
	Öğretim programları, müfredat ve haftalık ders çizelgelerinin hazırlanması ve uygulanması,
	Yabancı dil becerisinin geliştirilmesine yönelik faaliyetlerin yürütülmesi,
	Elektronik ders içeriklerinin geliştirilmesi,
	Eğitsel tanılama ve yönlendirme faaliyetlerinin yürütülmesi,
	Kişisel, eğitsel ve mesleki rehberlik faaliyetlerinin yürütülmesi,
Psikososyal koruma, önleme ve müdahale hizmetlerinin	

	verilmesi,
	Özel politika gerektiren bireylerin eğitim ve öğretimine ilişkin iş ve işlemlerin yürütülmesi,
	Öğrenci akademik başarı ve öğrenme kazanımlarının seviyesi artırılması,
	Fiziksel ve zihinsel dezavantajlı öğrencilerimizi akranlarından soyutlamayan ve birlikte yaşama kültürünü güçlendiren eğitimde adalet temelli yaklaşım modeli daha da geliştirilmesi,
	Ülkemizin kalkınmasında önemli bir kaynak niteliğinde bulunan özel yetenekli öğrencilerimiz, akranlarından ayırtılmadan doğalarına uygun bir eğitim yöntemi ile desteklenmesi,
	Öğrencilerin yaş, okul türü ve programlarına göre gereksinimlerini dikkate alan beceri temelli yabancı dil yeterlilikleri sistemine geçilmesi,
	Erken çocukluk eğitiminin niteliği ve yaygınlığı artırılarak, toplum temelli erken çocukluk eğitimi anlayışına geçilmesi,
	Öğrencilerimizin bilişsel, duygusal ve fiziksel olarak çok boyutlu gelişimini önemseyen ve bilgiden çok görgüyü temele alan bir temel eğitim yapısına geçilmesi,
	Ortaöğretim, değişen dünyanın gerektirdiği becerileri sağlayan ve değişimin aktörü olacak öğrenciler yetiştiren bir yapıya kavuşturulması,
	Bireylerin iş ve yaşam kalitelerini yükseltmek amacıyla hayat boyu öğrenme katılım ve tamamlama oranları artırılması.
Bilimsel, Kültürel, Sanatsal ve Sportif Faaliyetler	Müze ve yayın faaliyetleriyle ilgili iş ve işlemlerin yürütülmesi,
	Okuma kültürünün geliştirilmesine yönelik çalışmaların yürütülmesi,
	Öğrencilere yönelik yerel, ulusal ve uluslararası düzeyde bilimsel, kültürel, sanatsal ve sportif faaliyetlerin düzenlenmesi ve katılımın artırılması,

	<p>Öğrencilerin yerel, ulusal ve uluslararası düzeydeki bilimsel, kültürel, sanatsal ve sportif faaliyetlere katılımlarının sağlanması,</p>
	<p>Eğitim ve öğretim faaliyetlerinde bilişim teknolojileri ile bilişim ürünlerinin kullanılmasına yönelik çalışmalar yürütülmesi,</p>
	<p>Yaygın eğitim ve öğretime yönelik olarak bilgi ve iletişim teknolojilerine dayalı program, film ve benzeri yayınları hazırlanması veya hazırlanması, yayınlanması veya yayımlanması,</p>
	<p>Eğitim ve öğretimde teknolojik imkânların tüm yurt çapında etkin ve yaygın biçimde kullanılmasını ve her öğrencinin bilgi teknolojilerinden yararlanmasını sağlanması,</p>
	<p>Eğitim ve öğretim alanında ülkemizle dil, tarih veya kültür birliği bulunan ülke ve topluluklar ile diğer ülkelerle işbirliğine yönelik işlerin yürütülmesi,</p>
Ölçme ve Değerlendirme Faaliyetleri	<p>Merkezî sistemle yürütülen resmî ve özel yerleştirme, bitirme, karşılaştırma sınavlarının planlanması, uygulanması ve değerlendirilmesi,</p>
	<p>Kamu kurum ve kuruluşları ile özel hukuk tüzel kişileri tarafından talep edilen mesleğe giriş, yeterlilik, görevde yükselme ve benzeri sınav hizmetlerinin yürütülmesi,</p>
	<p>Uluslararası standartlar gözetilerek tüm okullarımız için destekleyici nitelikte olacak bir özel öğretim yapısına geçilmesi,</p>
	<p>Merkezî sistemle yürütülen resmî ve özel yerleştirme, bitirme, karşılaştırma sınavlarını planlanması, uygulanması ve değerlendirmesi,</p>
	<p>Ölçme ve değerlendirme teknikleri üzerine araştırmalar yapılması veya yaptırılması,</p>
	<p>Öğrencilerimizin her düzeyde yeterliliklerinin belirlenmesi, izlenmesi ve desteklenmesi için etkin bir ölçme ve değerlendirme sistemi kurulmasıdır.</p>
Araştırma – Geliştirme Faaliyetleri	<p>Proje ve protokollerin hazırlanması, uygulanması ve değerlendirilmesi,</p>
	<p>Eğitim ve öğretimin geliştirilmesine yönelik araştırma ve geliştirme faaliyetlerinin yürütülmesi,</p>
	<p>Yurt içi ve yurt dışında eğitim ve öğretim süreçlerine ilişkin</p>

	gelişmelerin takip edilmesi,
	Öğrenci ve öğretmenlerin değişim ve hareketlilik programlarından yararlanabilmeleri için gerekli iş ve işlemlerin yürütülmesi,
	Yönetim ve denetim faaliyetleri,
	Eğitim ve öğretime yönelik politikaların uygulanması,
	Avrupa Birliği eğitim ve öğretim müktesebatına uyum çalışmalarının yürütülmesi,
	Ulusal plan ve programlara ilişkin görevlerin yürütülmesi,
	Müdürlüğümüz görev alanlarına ilişkin hukuksal iş ve işlemlerin yürütülmesi,
	İstatistikî verilerin toplanması, analizi ve yayınlanması,
	Stratejik plan ve performans programının hazırlanması, uygulanması izlenip değerlendirilmesi ve faaliyet raporunun hazırlanması,
	Müdürlüğümüz bütçesine ilişkin iş ve işlemleri yürütülmesi,
	İzleme ve değerlendirme faaliyetlerinin yürütülmesi,
	Rehberlik, denetim, inceleme ve soruşturma faaliyetlerinin yürütülmesi,
	Müdürlüğümüz faaliyetlerine yönelik bilgi edinme, talep, ihbar, şikâyet, görüş ve önerilere ilişkin işlemlerin yürütülmesi,
	Yönetim ve öğrenme etkinliklerinin izlenmesi, değerlendirilmesi ve geliştirilmesi amacıyla veriye dayalı yönetim yapısına geçilmesidir.
İnsan Kaynakları Yönetimine İlişkin Faaliyetler	Müdürlüğümüz insan kaynaklarının yönetsel yapısının güçlendirilmesi,
	Eğitim ve öğretim kurumları yöneticilerinin niteliği artırılması,
	Öğretmen ve okul yöneticilerinin gelişimleri desteklenerek yeni bir mesleki gelişim anlayışı, sistem ve modeli oluşturulması,
	Çalışanların mesleki gelişimlerine yönelik faaliyetlerin

	yürütülmesi,
	Norm belirleme, atama, görevlendirme, yer değiştirme, terfi ve benzeri özlük işlemlerinin yürütülmesi,
	Müdürlüğümüzün personel politikası ve planlaması ile personel sisteminin geliştirilmesi konusunda çalışmalar yapılması,
	Müdürlüğümüz personelinin atama, nakil, terfi, emeklilik ve benzeri özlük işlemlerini yürütülmesi,
	Eğitim faaliyetleri ile ilgili dokümantasyon, yayım ve arşiv hizmetlerinin yürütülmesidir.
Fiziki ve Teknolojik Altyapı Hizmetlerine İlişkin Faaliyetler	Müdürlüğümüz taşınır ve taşınmazlarına ilişkin işlemlerin yürütülmesi,
	Eğitim ve öğretim ortamlarının standartlara uygunluğunun sağlanması,
	Eğitim ve öğretim teknolojilerinin öğrenme süreçlerinde etkin kullanılmasına yönelik altyapı çalışmalarının yürütülmesi,
	Eğitim ve öğretim ortamlarının standartlarının belirlenmesi, okul binalarının laboratuvar, spor salonu ve yeşil alan vb. gibi imkânlarının niteliğinin artırılması,
	Eğitim ortamlarının temizlik ve düzen standartlarının iyileştirilmesidir.

2.6. Paydaş Analizi

Kamu hizmetlerinin yararlanıcı talepleri doğrultusunda şekillenebilmesi için kuruluşun ürün ve hizmetleri ile ilgisi olan, kuruluştan doğrudan veya dolaylı, olumsuz/olumlu etkilenen ya da kuruluşu etkileyen kişi ve kurumlar Stratejik Planlama Ekibi (SPE) tarafından belirlendi. Paydaşlar, iç ve dış paydaşlar ile müşteri/yararlanıcılar olarak sınıflandırıldı. Stratejik planın sahiplenilmesini sağlayarak uygulama şansını artırmak amacıyla kuruluşun etkileşimde olduğu tarafların görüşleri alındı.

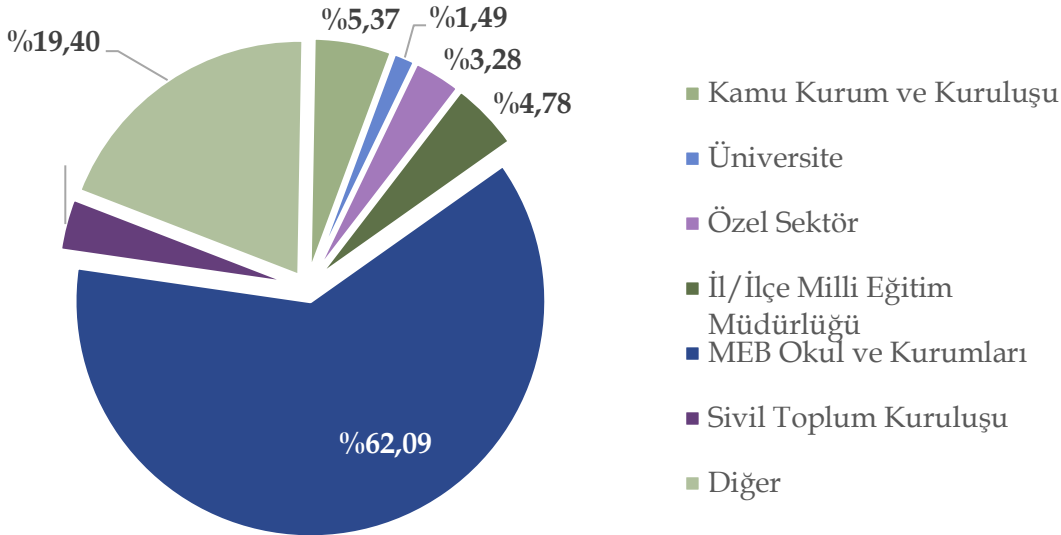
Paydaş tespit çalışması sonucunda, iç paydaş olarak; Müdürlüğümüz personeli, bağlı kurumlarımızdaki yönetici, öğretmen, öğrenci, veli, okul aile birliği üyeleri; dış paydaşlarımız olarak, yerel yönetimler, kamu kurum ve kuruluşları, sivil toplum örgütleri ile eğitim sendikaları belirlenmiştir.

Paydaşlarla etkili bir iletişim kurmak ve bu kesimlerin ilgi ve katkısını artırabilmek amacıyla iç ve dış paydaşlarımız (Lider, Çalışanlar, Müşteri, Temel Ortak, Stratejik Ortak, Tedarikçi) özelliklerine göre sınıflandırılmıştır.

Paydaş görüşlerinin alınması ve plana yansıtılması konusunda etkinlik sağlamak üzere belirlenen paydaşlar SPE tarafından önceliklendirilmiştir. Önceliklendirilen dış paydaşlarla anket ve yüz yüze görüşmeler gerçekleştirilmiştir.

İç paydaşlarımız olan Müdürlük personeli, farklı önem ve beklenti düzeyine göre alt gruplara ayrılmıştır. SPE tarafından şube müdürleri, şefler, okul müdürleri, öğretmenler, öğrenciler, okul aile birliği üyeleri ve veliler ayrı paydaş grupları olarak belirlenmiştir.

Paydaş Anketini Yanıtlayan Katılımcıların Görevli Oldukları Kurum ve Kuruluşlara Göre Dağılımları



Şekil 2: Paydaş Anketini Yanıtlayan Katılımcıların Görevli Oldukları Kurum ve Kuruluşlara Göre Dağılımları

Tablo 5: Çınarcık İlçe Milli Eğitim Müdürlüğü Paydaş Listesi

PAYDAŞ	LİDER	ÇALIŞANLAR	YARARLANICI	TEMEL ORTAK	STRATEJİK ORTAK
İlçe Milli Eğitim Müdürü	X				
Milli Eğitim Şube Müdürü		X			
Milli Eğitim Müdürlüğü Birim Şefleri		X			
Milli Eğitim Müdürlüğü Personeli		X			
RAM				X	
Okul Müdürleri		X		X	
Öğretmenler		X			
Öğrenci Başkanları			X		
Okul Aile Birlikleri			X		
Kamu Kurum ve Kuruluşları					
MEB				X	
Çınarcık Kaymakamlığı				X	X
İl Milli Eğitim Müdürlüğü				X	
Çınarcık Belediyesi					X
İlçe Emniyet Müdürlüğü					X
İl Genç ve Spor Müdürlüğü					X
İŞKUR					X
İl Planlama Ve Koor.Baş.					X
Aile ve Sos. Politikalar İl Müdürlüğü					X
Çevre ve Şehircilik İl Müdürlüğü					X
Yalova Üniversitesi					X
Diğer Kurum ve Kuruluşlar					
Muhtarlar Derneği			X		
Eğitim Sendikaları			X		
Ticaret ve Sanayi Odası			X		
Esnaf ve Sanat. Odası			X		
Sivil Toplum Kuruluşları			X		

İç Paydaşlar (Lider, Çalışanlar)

İlçe Milli Eğitim Müdürlüğü, Milli Eğitim Müdürlüğü Personeli, Milli Eğitim Müdürlüğü Yöneticileri, Şube Müdürleri, Birim Şefleri, Okul Müdürleri ve Öğretmenler.

Dış Paydaşlar (Yararlanıcı, Temel Ortak, Stratejik Ortak)

Milli Eğitim Bakanlığı: Milli Eğitim Bakanlığı ve çeşitli birimleri, müdürlüğümüz bölümlerinin doğrudan ilişkili olduğu faaliyetlerle ilgili mevzuat kapsamında yönlendirme yetkisine sahiptirler. Bunun dışında yönergeler ve yönetmeliklerle ilgili olarak tereddüde düşülen hususlar hakkında bakanlıktan bilgi istenmektedir. Bakanlığımızın çeşitli konularda sorduğu sorular ve Bilgi Edinme Kanunu'na göre Bakanlığımıza intikal ettirilen dilekçeler doğrultusunda ilimizle ilgili bilgi alışverişi ele alınmaktadır. Bakanlığımız düzeyinde değişik kurum-kuruluşlar ve firmalar ile yapılan iş birliği protokolleri gereği faaliyetler de yürütülmektedir. Yapılan faaliyetler ile ilgili periyodik ve istenilen zamanlarda Bakanlığımıza rapor ve istatistiki bilgiler sunulmaktadır.

Çınarcık Kaymakamlığı: İl İdaresi Kanunu kapsamında, Müdürlüğümüz doğrudan Kaymakamlığa bağlı olarak görev yürütmektedir. Bir üst makam olarak Kaymakamlık Makamı, yapılan işlemlerle ilgili onay yetkisine sahiptir.

İl Milli Eğitim Müdürlüğü: İl Milli Eğitim Müdürlüğü kurumumuzun bağlı olduğu bir üst kurumdur. Eğitim kurumlarımızın yapım, donatım ve sarfiyat malzemeleri konularında doğrudan mali ilişkileri bulunan kurumdur.

Çınarcık Belediyesi: İlçe Milli Eğitim Müdürlüğü, Çınarcık Belediyesi ve bağlı kuruluşlarıyla çeşitli konularda ilişki içinde olabilmektedir. Müdürlüğümüz ile Belediye iş birliği kapsamında mesleki-tekniik ve sosyal-kültürel amaçlı kurs ve etkinlikler düzenlenmektedir. Okul binaları konusunda imar planları ve plan tadilatları konusunda yine Çınarcık Belediye Başkanlığı ve diğer Belde Belediye Başkanlıkları ile okullarımızın su, çevre temizliği, okul bahçesi ve çevre düzenlemesi gibi konularda iş birliği yapılmaktadır.

Yalova Üniversitesi İle İlişkiler: Üniversitelerle ilişkilerimiz, hâlihazırda yürütülen projelerle ilgili destek sağlanması, yönetici ve öğretmenlerin eğitimlerine destek sağlanması şeklindedir.

Sivil Toplum Kuruluşlarıyla İlişkiler: Sivil Toplum Kuruluşları, ayni ve nakdi katkılar sağlamanın yanı sıra eğitim öğretim çalışmaları da yapmak suretiyle çok geniş bir yelpazede iş birliği yapılan kuruluşlardır. Birçok sivil toplum kuruluşu ile ortak projeler yürütülmekte, eğitimin niceliği ve niteliğinin artırılması için doğrudan katkılar alınmaktadır.

Tablo 6: Paydaşların En Çok İlişkili Oldukları Faaliyet Alanları

Sayı	Faaliyet Alanları	Yüzde (%)
1	Okul öncesi eğitim faaliyetleri	3,96
2	Zorunlu eğitim faaliyetleri (ilkokul, ortaokul ve ortaöğretim)	9,78
3	Öğrenci yerleştirme ve kayıt işlemleri	4,33
4	Hayat boyu öğrenme faaliyetleri	7,8
5	Özel politika gerektiren grupların eğitimine yönelik faaliyetler	0,74
6	Öğrenci başarısını artırmaya yönelik faaliyetler	12,51
7	Öğrencilerin sosyal, sportif, sanatsal, bilimsel ve kültürel faaliyetlere katılımı	8,05
8	Öğretim programları/müfredat	12,26
9	Rehberlik faaliyetleri	3,4
10	Öğretmen politikaları (atama, yetiştirme, yer değiştirme, nitelik vb.)	9,29
11	Okul yöneticiliği politikaları (atama, yetiştirme, yer değiştirme, nitelik vb.)	1,86
12	Sınav hizmetleri/Ölçme ve değerlendirme	6,69
13	Yabancı dil ve hareketlilik faaliyetleri	1,3
14	Okul binası, bahçe, spor salonu, laboratuvar vb. imkânları	2,79
15	Okullarda/eğitimde teknoloji kullanımı	3,84
16	Okulların temizlik ve düzeni	3,1
17	Teşkilat, Mevzuat, Yönetim vb.	2,11
18	Diğer	6,19

2.7. Kuruluş İçi Analiz

Kurum kültürü analizi çalışmalarından elde edilen bulgu, sonuç, öneri ve değerlendirmelere aşağıda sunulmuştur.

Çalışma sonuçlarına göre geliştirmeye açık alanlar öncelik sırasına göre aşağıda sıralanmıştır:

1. Ödül ve Ceza Sistemi,
2. Motivasyon Mekanizmaları,
3. İnsan kaynaklarının/entelektüel sermayenin yapısı ve katılımcılık anlayışı,
4. Kurum içi iletişim,
5. Çalışanların güçlendirilmesi ve karar alma süreçlerine etkin katılımları,
6. Örgütsel öğrenme, bilgi paylaşımı ve birimler arası koordinasyon,
7. Paydaş Yönetim Stratejisi.

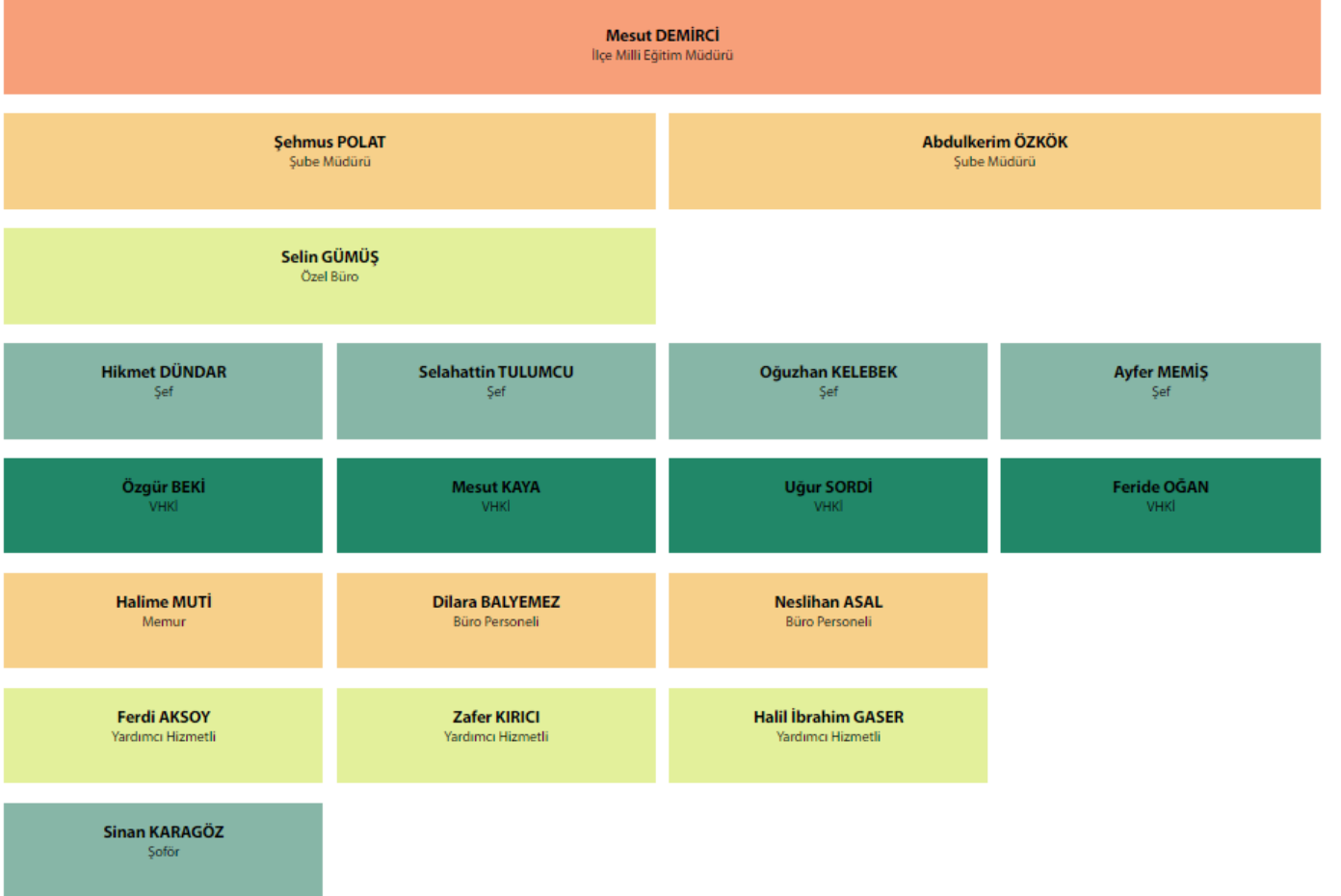
Gerçekleştirilen analizlere göre kurumun güçlü olduğu alanlar öncelik sırasına göre sıralanmıştır:

1. İnfomal iletişim ve kişisel ilişkilere dayalı iş görme yaklaşımı,
2. Çalışanlar arası bilgi paylaşımı ve iş birliği,
3. Takım çalışmasına yatkınlık,
4. Yöneticilerin (orta düzey) bilgi paylaşımına ve iş birliğine açıklığı,
5. Yöneticilerin (orta düzey) katılımcılığı desteklemeleri,
6. İlçe Milli Eğitim Müdürlüğünün dış çevrede meydana gelen değişimlere ayak uydurabilmesi,
7. Yeni fikirlerin ve farklı görüşlerin desteklenmesidir.

2.7.1. Teşkilat Yapısı

652 sayılı Kanun Hükmünde Kararname ile Bakanlığımız yapısına paralel olarak müdürlüğümüz bölümleri/birimleri, 08.02.2012 tarih ve B.08.4.Mem.0.06.01-010070200-10671 sayılı İç Yönerge ile yeniden yapılandırılmıştır. Bu İç Yönerge ve Milli Eğitim Müdürlükleri Yönetmeliği'nin 7. Maddesi doğrultusunda belirlenen, Çınarcık İlçe Milli Eğitim Müdürlüğü Kuruluş Şeması Şekil 3'te belirtilmiştir.

Şekil 3: Çınarcık İlçe Milli Eğitim Müdürlüğü Kuruluş Şeması



Bölümler ve temel görev alanları aşağıda belirtilmiştir.

Bilgi İşlem ve Eğitim Teknolojileri Hizmetleri

- Ölçme ve değerlendirme iş ve işlemlerini birimlerle iş birliği içerisinde yürütmek,
- Sınavların uygulanması ile ilgili organizasyonu yapmak ve sınav güvenliğini sağlamak,
- Sınav komisyonunun sekretarya hizmetlerini yürütmek,
- Öğretim programlarını teknik yönden izlemek ve sonuçlarını değerlendirmek,
- Eğitim faaliyetlerinin iyileştirilmesine yönelik teknik çözümlere ve yerel ihtiyaçlara dayalı uygulama projeleri geliştirmek ve yürütmek,
- Yenilikçi eğitim ve teknoloji destekli eğitim uygulamaları için yenilikçi çözümler hedefleyen proje ve araştırmalarda birimlere ve resmi ve özel kurumlara ilişkin iş ve işlemleri yürütmek,
- İlgili birimler ile iş birliği içinde proje ve araştırma sonuçlarının yeni uygulamalara yön vererek sürdürülebilir iş süreçlerine dönüşümünü sağlamak,

- H. Eğitim araç ve ortam standartlarının uygunluk testlerine ilişkin iş ve işlemleri yürütmek,
- İ. Uzaktan eğitim ile ilgili iş ve işlemleri yürütmek,
- J. Eğitim bilişim ağını işletmek ve geliştirmek, erişim ve paylaşım yetkilerini yönetmek,
- K. Tedarikçilerin eğitim materyalleri ve e-içerik projelerini incelemek ve değerlendirmek,
- L. Eğitim teknolojileriyle ilgili bütçe ve yatırım planlamalarını yapmak,
- M. Bilişime ilişkin bakanlık ve diğer birim projelerine ilişkin iş ve işlemleri yürütmek,
- N. Kamu bilişim standartlarına uygun çözümler üretmek,
- O. Haberleşme, veri ve bilgi güvenliğini sağlamak,
- P. Eğitim bilişim ağının kullanımının yaygınlaştırılmasını sağlamak,
- Q. Bilişim hizmetlerine ve internet sayfalarına ilişkin iş ve işlemleri yürütmek,
- R. Elektronik imza ve elektronik belge uygulamalarına ilişkin iş ve işlemleri yürütmek,
- S. Bilgi işlem ve otomasyon ihtiyacının karşılanmasına destek sağlamak ve işletimini yapmak,
- T. İstatistikî verilerin saklanmasına ilişkin teknik iş ve işlemleri yürütmek,
- U. Çağrı sistemleri kurulmasına ve işletilmesine ilişkin iş ve işlemleri yürütmek

Destek Hizmetleri

- A. Yayın faaliyetlerini yürütmek,
- B. Ders araç ve gereçleri ile donatım ihtiyaçlarını temin etmek,
- C. Ücretsiz ders kitabı temini projesini yürütmek,
- D. Taşınır ve taşınmazlara ilişkin iş ve işlemleri yürütmek,
- E. Depo iş ve işlemlerini yürütmek,
- F. Lojmanlar ile ilgili iş ve işlemleri yürütmek,
- G. Yemekhane iş ve işlemlerini yürütmek,
- H. Öğretmenevleri ve sosyal tesislerle ilgili iş ve işlemleri yürütmek,
- İ. Döner sermaye iş ve işlemlerini yürütmek,
- J. Temizlik, güvenlik, ısınma, aydınlatma, onarım ve taşıma gibi işlemleri yürütmek,
- K. Satın alma iş ve işlemlerini yürütmek,
- L. Tahakkuk işlemlerine esas olan onayları almak ve ilgili diğer işlemleri yürütmek,
- M. Taşımali eğitim ile ilgili iş ve işlemleri yürütmek
- N. Genel evrak ve arşiv hizmetlerini yürütmek.

Din Öğretimi Hizmetleri

- A. Din kültürü ve ahlak bilgisi eğitim programlarının uygulanmasını sağlamak,
- B. Seçmeli din eğitimi derslerini takip etmek, uygulanmasını gözetmek,
- C. Din eğitiminde kullanılan ders kitabı ve materyallerin teminini koordine etmek.

Hayat Boyu Öğrenme Hizmetleri

- A. Örgün eğitim alamayan bireylerin bilgi ve becerilerini geliştirici tedbirler almak,
- B. Hayat boyu öğrenmenin imkân, fırsat, kapsam ve yöntemlerini geliştirmek,
- C. Yetişkinlere yönelik yaygın meslekî eğitim verilmesini sağlamak,

- D. Öğrenme fırsat ve imkânlarını destekleyici çalışmalar yapmak,
- E. Beceri ve hobi kursları ile kültürel faaliyetlerle ilgili iş ve işlemleri yürütmek,
- F. Çocuk, genç ve aileler ile ilgili eğitim ve sosyo-kültürel etkinlikler yapmak,
- G. Açık öğretim sistemi ile ilgili uygulamaları yürütmek,
- H. Edinilen bilgilerin denkliğine ilişkin iş ve işlemleri yürütmek,
- İ. Mesleki yeterlilik kurumuyla ilgili iş ve işlemleri yürütmek.

Hukuk Hizmetleri

- A. Malî, hukukî ve fikrî haklar konusundaki uyuşmazlıklara ilişkin iş ve işlemleri yürütmek,
- B. Adlî ve idarî davalar ile tahkim yargılaması ve icra işlemlerinde valiliği veya kaymakamlığı temsil etmek,
- C. Dava ve icra işlemlerini yürütmek, anlaşmazlıkları önleyici hukuki tedbirleri almak,
- D. Hizmet satın alma yoluyla yaptırılan dava ve icra takiplerini izlemek ve denetlemek,
- E. Soruşturma ve inceleme raporlarına ilişkin iş ve işlemleri yürütmek,
- F. Disiplin kuruluna girecek dosyaların iş ve işlemlerini yapmak,
- G. Adlî ve idarî makamlardan gelen ön inceleme iş ve işlemlerini yürütmek,
- H. İdarî, adlî ve icra davalarıyla ilgili yazışmaları yapmak,
- İ. İdarî ve adlî itirazlar ile ilgili iş ve işlemleri yürütmek,
- J. Mevzuatı takip etmek, uygulanmasını gözetmek,
- K. Mevzuat ve hukuki konularda birimlere görüş bildirmek.

İnsan Kaynakları Hizmetleri

- A. İnsan kaynaklarıyla ilgili kısa, orta ve uzun vadeli planlamalar yapmak,
- B. Norm kadro iş ve işlemlerini yürütmek,
- C. İl/ilçe özlük dosyalarının muhafazasını sağlamak,
- D. Özlük ve emeklilik iş ve işlemlerini yürütmek,
- E. Disiplin ve ödül işlemlerinin uygulamalarını yapmak,
- F. Güvenlik soruşturması ve arşiv araştırması işlemlerini yürütmek,
- G. Yöneticilik formasyonunun gelişmesini sağlayıcı faaliyetler yürütmek,
- H. Personelin eğitimlerine ilişkin iş ve işlemleri yapmak,
- İ. Aday öğretmenlerin uyum ve adaylık eğitimi programlarını uygulamak,
- J. Öğretmen yeterliliği ve iş başarımı düzeyini iyileştirici hizmet içi eğitimler yapmak,
- K. Öğretmen yeterliliklerine ilişkin bakanlığa geri bildirim ve önerilerde bulunmak,
- L. Öğretmenlerin hizmet içi eğitimlerine yönelik ulusal ve uluslararası gelişmeleri izlemek,
- M. Öğretmenlerin meslekî gelişimiyle ilgili araştırma ve projeler yapmak ve uygulamak,
- N. Öğretmenlerin meslekî gelişimine yönelik yerel düzeyde etkinlikler düzenlemek,
- O. Yöneticilerin, öğretmenlerin ve diğer personelin atama, yer değiştirme, askerlik, alan değişikliği ve benzeri iş ve işlemlerini yapmak,
- P. Personelin pasaport ve yurt dışı iş ve işlemlerini yürütmek,
- Q. Sendika ve konfederasyonların il temsilcilikleriyle iletişim sağlamak,

R. 25.6.2001 tarihli ve 4688 sayılı kamu görevlileri sendikaları kanunu kapsamındaki görevleri yürütmek.

İnşaat ve Emlak Hizmetleri

- A. Yapım programları ile ilgili iş ve işlemleri yürütmek,
- B. Eğitim Kurumu bina veya eklentileri ile derslik ihtiyaçlarını önceliklere göre karşılamak,
- C. Onaylanan yapım programlarının ve ek programların uygulanmasına ilişkin iş ve işlemleri yürütmek,
- D. Halk katkısı ile yapılacak eğitim yapılarına ilişkin iş ve işlemlere ilişkin iş ve işlemleri yürütmek,
- E. Yatırım programı yapı yatırımlarının ihale öncesi hazırlıklarına ilişkin iş ve işlemleri yürütmek,
- F. İhale edilen yatırımları izlemek, planlanan süre içerisinde hizmete sunulmalarını sağlamak,
- G. Onarımlara ilişkin iş ve işlemleri yürütmek,
- H. Yapılan ihalelere ait projelerin ödeneye esas dosyalarının hazırlanmasına ilişkin iş ve işlemleri yürütmek,
- İ. Projelere göre idarî ve teknik ihale şartnamelerinin hazırlanmasına ilişkin iş ve işlemleri yürütmek,
- J. Hak edişlere ilişkin iş ve işlemleri yürütmek,
- K. Eğitim kurumlarının toplu konut idaresi başkanlığı veya inşaat işleri ile ilgili diğer kamu kurum ve kuruluşlarına yaptırılmasına ilişkin iş ve işlemleri yürütmek,
- L. Yapıların mimarî ve mühendislik projelerinin yapılmasına ilişkin iş ve işlemleri yürütmek,
- M. Özel projeleri incelemek ve görüş bildirmek,
- N. Hazine mülkiyetinde olanlar dâhil, her türlü okul ve bina kiralamalarına ilişkin iş ve işlemleri yürütmek,
- O. Bakanlık binalarının eğitim kurumu olarak kiralanmasına ilişkin iş ve işlemleri yürütmek,
- P. Kamu kuruluşlarına tahsisli taşınmazların tahsisi veya devri işlemlerine ilişkin iş ve işlemleri yürütmek,
- Q. Eğitim kurumlarının kamu-özel ortaklığı modeliyle yapımına ilişkin iş ve işlemleri yürütmek,
- R. Bakanlıkça yapımına karar verilen eğitim öğretim tesislerinin belirli süre ve bedel üzerinden kiralama karşılığı yaptırılmasıyla ilgili işlemlere ilişkin iş ve işlemleri yürütmek,
- S. Eğitim kurumlarındaki eğitim öğretim hizmet alanları dışındaki hizmet ve alanların işletme devri karşılığında eğitim öğretim tesislerinin sözleşme ile gerçek veya özel hukuk tüzel kişilerine yenileştirilmesi veya yeniden yaptırılmasına ilişkin iş ve işlemleri yürütmek,
- T. Eğitim kurumlarının depreme karşı tahkiklerini yapmak ve yaptırmak, güçlendirilecek eğitim kurumlarını tespit etmek ve bakanlığa bildirmek,
- U. Taşınabilir okulların yaptırılmasına ilişkin iş ve işlemleri yürütmek,
- V. Eğitim kurumlarına ilişkin kamulaştırma iş ve işlemlerinin yürütülmesine ilişkin iş ve işlemleri yürütmek,
- W. Bakanlığa gerektiğinde kamulaştırma teklifi sunmak.

Mesleki ve Teknik Eğitim Hizmetleri

- A. Mesleki ve teknik eğitim-istihdam ilişkisini yerelde sağlamak ve geliştirmek,
- B. 5.6.1986 tarihli ve 3308 sayılı mesleki eğitim kanunu kapsamında çıraklık eğitimi ile ilgili iş ve işlemleri yapmak,

C. Meslekî ve teknik eğitimin yerel ihtiyaçlara uygunluğunu sağlamak.

Ortaöğretim Hizmetleri

- A. Yükseköğretimle ilgili bakanlıkça verilen görevleri yerine getirmek,
- B. Yükseköğretime giriş sınavları konusunda ilgili kurum ve kuruluşlarla işbirliği yapmak.

Özel Eğitim ve Rehberlik Hizmetleri

- A. Bakanlık tarafından oluşturulan özel eğitim ve rehberlik politikalarını uygulamak,
- B. Resmi eğitim kurumlarınca yürütülen özel eğitimin yaygınlaşmasını ve gelişmesini sağlayıcı çalışmalar yapmak,
- C. Özel eğitim programlarının uygulanma süreçlerini izlemek ve değerlendirmek,
- D. Bilim sanat merkezleriyle ilgili iş ve işlemleri yürütmek,
- E. Rehberlik ve araştırma merkezlerinin nitelikli hizmet vermesini sağlamak,
- F. Rehberlik ve araştırma merkezlerinin ölçme araçlarını sağlamak,
- G. Mobil rehberlik hizmetlerinin uygulanmasını sağlamak,
- H. Madde bağımlılığı, şiddet ve benzeri konularda toplum temelli destek sağlamak,
- İ. Engelli öğrencilerin eğitim hizmetleri ile ilgili çalışmalar yapmak,
- J. Rehberlik ve kaynaştırma uygulamalarının yürütülmesini sağlamak,
- K. Rehberlik servislerinin kurulmasına ve etkin çalışmasına yönelik tedbirler almak,
- L. Özel yetenekli bireylerin tespit edilmesini ve özel eğitime erişimlerini sağlamak,
- M. Özel yetenekli bireylerin eğitici eğitimlerini planlamak ve uygulamak,
- N. Özel yetenekli birey eğitimine ilişkin araştırma, geliştirme ve planlama çalışmaları yapmak.

Özel Öğretim Kurumları Hizmetleri

- A. Özel öğretim kurumlarıyla ilgili bakanlık politika ve stratejilerini uygulamak,
- B. Özel öğretim kurumlarınca yürütülen özel eğitimin gelişmesini sağlayıcı çalışmalar yapmak,
- C. Engellilerin özel eğitim giderleriyle ilgili iş ve işlemleri yürütmek,
- D. 8.2.2007 tarihli ve 5580 sayılı özel öğretim kurumları kanunu kapsamında yer alan kurumların açılış, kapanış, devir, nakil ve diğer iş ve işlemlerini yürütmek,
- E. Özel yurtlara ilişkin iş ve işlemleri yürütmek,
- F. Özel öğretim kurumlarındaki öğrencilerin sınav, ücret, burs, diploma, disiplin ve benzeri iş ve işlemlerini yürütmek,
- G. Azınlık okulları, yabancı okullar ve milletlerarası okullara ilişkin iş ve işlemleri yürütmek,
- H. Özel okulların arsa tahsisi ile teşvik ve vergi muafiyetiyle ilgili iş ve işlemlerini yürütmek,
- İ. Kursiyerlerin sınav, ücret, sertifika ve benzeri iş ve işlemlerini yürütmek,
- J. Özel öğretim kurumlarını ve özel yurtları denetlemek, sonuçları raporlamak ve değerlendirmek,
- K. Özel öğretim kurumlarında öğretim materyallerinin kullanımıyla ilgili süreçleri izlemek, değerlendirmek,
- L. Özel eğitim ve özel öğretim süreçlerini izlemek ve değerlendirmek,
- M. Öğrencilerin daha fazla başarı sağlamalarına ilişkin faaliyetler yürütmek.

Strateji Geliştirme Hizmetleri

- A. İl/ilçe düzeyinde iş takvimini hazırlamak,
- B. İl/ilçe stratejik planlarını hazırlamak, geliştirmek ve uygulanmasını sağlamak,
- C. Hükümet programlarına dayalı eylem planı ile ilgili işleri yürütmek,
- D. Kalkınma planları ve yılı programları ile ilgili işlemleri yürütmek,
- E. Faaliyetlerin stratejik plan, bütçe ve performans programına uygunluğunu sağlamak,
- F. Hizmetlerin etkililiği ile vatandaş ve çalışan memnuniyetine ilişkin çalışmalar yapmak,
- G. Bütçe ile ilgili iş ve işlemleri yürütmek,
- H. Ayrıntılı harcama programını hazırlamak,
- İ. Nakit ödemelerin planlamasını yapmak, ödemeleri izlemek,
- J. Malî durum ve beklentiler raporunu hazırlamak,
- K. Kamu zararı ile ilgili iş ve işlemleri yürütmek,
- L. Yatırımlarla ilgili ihtiyaç analizlerini yapmak, verileri hazırlamak,
- M. Performans programıyla ilgili iş ve işlemleri yürütmek,
- N. Okul aile birlikleri ile ilgili iş ve işlemleri yürütmek,
- O. Eğitim Kurumu bina veya eklentileri ile derslik ihtiyaçlarını tespit etmek,
- P. İstatistikî verileri ilgili birimlerle iş birliği içinde ulusal ve uluslararası standartlara uygun ve eksiksiz toplamak, güncelleştirmek, analiz etmek ve yayınlamak,
- Q. Eğitim kurumları, yönetici, öğretmen ve çalışanlar için belirlenen performans ölçütlerinin uygulanmasını izlemek, yerel ihtiyaçlara göre performans ölçütleri geliştirmek ve uygulamak,
- R. İlgili birimlerle koordinasyon sağlayarak vatandaş odaklı yönetimin oluşturulması, idarenin geliştirilmesi, yönetim kalitesinin artırılması, hizmet standartlarının belirlenmesi, iş ve karar süreçlerinin oluşturulması ile bürokrasi ve kırtasiyeciliğin azaltılmasına ilişkin araştırma geliştirme faaliyetleri yürütmek,
- S. Eğitime ilişkin araştırma, geliştirme, stratejik planlama ve kalite geliştirme faaliyetleri yürütmek,
- T. Eğitime ilişkin projeler hazırlamak, uygulamak,
- U. İlçe millî eğitim müdürlükleri ile eğitim kurumlarının proje hazırlama ve yürütme kapasitesini geliştirici çalışmalar yapmak,
- V. Araştırma ve uygulama projelerinde finansal ve malî yönetimi izlemek, raporlamak.

Temel Eğitim Hizmetleri

- A. Okul öncesi eğitimi yaygınlaştıracak ve geliştirecek çalışmalar yapmak,
- B. İlköğretim öğrencilerinin maddi yönden desteklenmesini koordine etmek.

KURULLAR

1. İlçe Milli Eğitim Müdürlüklerinde bulunması gereken kurullar ve komisyonlar:
2. İlçe Eğitim Bölgesi Zümre Başkanları Kurulu
3. İlçe Eğitim Bölgesi Müdürler Kurulu
4. İlçe Eğitim Bölgesi Danışma Kurulu
5. İlçe Hayat Boyu Öğrenme Halk Eğitimi İş Birliği Danışma Kurulu

İlçe Eğitim Bölgesi Zümre Başkanları Kurulu

Eğitim bölgesi oluşturma komisyonu, merkez ilçede Millî Eğitim Müdürü veya görevlendireceği bir millî eğitim müdür yardımcısının, ilçelerde İlçe Millî Eğitim Müdürünün başkanlığında, ilgili Şube Müdürü, her derece ve türdeki eğitim kurumu müdürlerinin kendi aralarından seçecekleri birer temsilci ile il millî eğitim müdürlüğünce görevlendirilecek bölgede görevli bir ilköğretim müfettişi ve belediye başkanlığını temsilen bir yetkilinin katılımı ile oluşur.

İlçe Eğitim Bölgesi Müdürler Kurulu

Eğitim bölgesinin yönetiminde, koordinatör müdüre yardımcı olmak üzere koordinatör müdürün başkanlığında, bölgede bulunan eğitim kurumlarının müdürlerinin katılımı ile oluşur. Eğitim bölgesi müdürler kurulu, öğretim yılı başında, ikinci yarıyıl başında ve ders yılı sonunda toplanır. Toplantılarda kararlar oy çokluğu ile alınır. İhtiyaç duyulduca koordinatör müdürün çağrısı üzerine toplanabilir. Kurulun sekretarya işlerini yürütecek personeli koordinatör müdür belirler.

Eğitim Bölgesi Oluşturma Komisyonu

Merkez ilçede Millî Eğitim Müdürü veya görevlendireceği bir Millî Eğitim Müdür Yardımcısının, ilçelerde İlçe Millî Eğitim müdürünün başkanlığında, ilgili Şube Müdürü, her derece ve türdeki eğitim kurumu müdürlerinin kendi aralarından seçecekleri birer temsilci ile il millî eğitim müdürlüğünce görevlendirilecek bölgede görevli bir ilköğretim müfettişi ve belediye başkanlığını temsilen bir yetkilinin katılımı ile oluşur.

Eğitim bölgesi oluşturma komisyonu kararları millî eğitim müdürünün teklifi ve valinin onayıyla uygulamaya konur.

Her eğitim bölgesinde öğrencilerin ilgi, istek ve yetenekleri doğrultusunda; genel, meslekî teknik ve özel eğitimlerine imkân sağlayacak yeteri kadar örgün ve yaygın eğitim kurumları bulunur. Bununla birlikte eğitim bölgesinde; öğrenci ve öğretmenlerin yararlanabileceği kapasitede bir kütüphane, eğitim araçları merkezî ve sosyal faaliyetlerini gerçekleştirebilecekleri mekân ve tesisler, ekipman odaları, bölgenin özelliğine göre eğitim öğretimi destekleyici diğer tesislerin bulunmasına özen gösterilir. Ayrıca, eğitim bölgelerinde; eğitim, öğretim, yönetim, plânlama, ölçme değerlendirme, halk eğitimi, program geliştirme, eğitim teknolojileri, rehberlik vb. konularda uzman kişilerden yararlanılır.

İlçe Hayat Boyu Öğrenme Halk Eğitimi İş Birliği Danışma Kurulu

3308 Sayılı ıraklık ve Meslek Eđitimi Kanunu ve ilgili ynetmeliđinde belirtilen grevleri yapar.

KOMİSYONLAR

1. İle Milli Eđitim Komisyonu
2. İle Eđitim Blgesi Oluřturma Komisyonu

İle Milli Eđitim Komisyonu

Milli Eđitim Mdr'nn Başkanlıđında Milli Eđitim Mdrnn grevlendireceđi bir Őube Mdr, okul ncesi, temel eđitim, orta đretim, ıraklık ve yaygın eđitim kurumlarını temsilen drt okul ve kurum mdr, đrenci sayısı fazla olan bu tr okulların đretmenler kurulunca seilecek birer đretmen ve ile milli eđitim mdr tarafından seilecek kyde alıřan  ilkokul đretmeninden oluřur.

İle Eđitim Blgesi Oluřturma Komisyonu

Kaymakam Başkanlıđında ile Milli Eđitim Mdr, Belediye Başkanı, il zel idare mdr, bir milli eđitim mdr yardımcısı, eđitim denetmenleri kurulu başkanı, ile milli eđitim mdrlerince kendi aralarında seecekleri iki temsilci, il genel meclisine seilen iki ye, ile idare Őube başkanlarından, Kaymakam tarafından seilecek iki mdr, ilede en fazla yeye sahip iři ve kamu alıřanları sendikalarının başkanları veya yetkili temsilcileri, en fazla yeye sahip meslek ve sanayi odaları ynetim kurullarınca seilecek birer ye, eđitim fakltesi veya yksekokulu bulunan illerde bu đretim kurumlarının birinden ynetimce grevlendirilecek iki đretim elemanı dıřarıdan bitirme sistemine kayıtlı đrenciler hari đrenci sayısı en fazla olan ilk ve orta đretim dzeyindeki iki okulun đretmenler kurulunca seilecek ikiřer đretmen, aynı okulların disiplin kurullarınca seilecek ikiřer đrenci velisinden oluřur.

Kurulun sekretarya iřleri İle Milli Eđitim Mdrlđnce yrtlr. Kurul yeliđine seimle gelecek olanlar, bir đretim yılı iin Eyll ayında belirlenir. Seilen yeler ilgili kurumların ynetimince İl Milli Eđitim Mdrlđne bildirilir. Bu nitelikteki yelerden kurul yeliđi sona ermiř olanlar, yerine yeni ye seilinceye kadar grevlerine devam ederler. Ancak, kurulun ilk kez oluřturulmasında seimle gelecek yeler okulların eđitim ve đretime bařlamasını takip eden bir ay ierisinde belirlenir.

İLE MİLLİ EĐİTİM MDRLĐ GREV TANIMLARI

İle Milli Eđitim Mdrlerinin Grevleri

- A. Hizmet alanındaki okul ve kurumların amacına uygun, verimli bir Őekilde alıřmasını sađlamak, bu ynetmelik ve eřitli mevzuatla Mdrlđe verilen hizmetleri kanun, tzk, ynetmelik, ynerge, genelge, pln, program ve emirler dođrultusunda plnlemek, rgtlemek, ynlendirmek, koordine etmek ve denetlemek suretiyle yerine getirmek veya yapacađı iř blm izelgesine gre kendine bađlı grevliler vasıtasıyla yapılmasını sađlamak,
- B. Kurum adına temsil ve ađırlama grevlerini yerine getirmek.

İlçe Milli Eğitim Şube Müdürlerinin Görevleri

- A. Milli Eğitim Müdürü'nün yapacağı iş bölümüne göre kendilerine verilen şubenin veya şubelerin görevlerini müdür ve müdür yardımcısına karşı sorumlu olarak Yürütmek,
- B. Milli Eğitim Müdürü'nün görevlendirmesi halinde daire adına toplantılara Katılmak, mesleki toplantılara başkanlık etmek,
- C. İlçe Milli Eğitim Müdürü'nün verdiği yetki içinde yazışmaları ve belgeleri müdür adına imzalamak,
- D. İlçe Milli Eğitim Müdürü'nün herhangi bir sebeple geçici olarak görevden ayrılması halinde ilçe millî eğitim müdürlüğüne vekâlet etmek,
- E. Amirleri tarafından verilen diğer görevleri yapmak.

Teknik Hizmetler Sınıfı Personelinin Görevleri

- A. Taslak inşaat programlarını plânlamak ve zamanında ilgili yerlerde bulundurmak,
- B. Yeni yapılacak inşaat ve onarımlara zamanında başlanması ve bitirilmesini sağlamak, hak ediş raporlarını incelemek,
- C. Geçici ve kesin kabul işlemleri ve inşaatlarla ilgili her türlü işleri yürütmek,
- D. Kurumların araç, gereç, bina, tesis ve tesisatlarının bakımı, onarımı ve işler halde tutulmasıyla ilgili her türlü iş ve işlemleri yürütmek.

Şeflerin Görevleri

Şube müdürlüklerine ait büroların başında bulunan şefler, büroya ait işlerin düzenli ve verimlidir şekilde yürütülmesini, yazışmaların zamanında yapılmasını ve dosyalanmasını, demirbaş eşyanın korunmasını, dairenin çalışma düzeni hakkında alınan kararların büro içinde uygulanmasını sağlamak, memurlar arasında ahenkli bir çalışma düzenini kurmak ve amirler tarafından verilen diğer görevleri yapmakla yükümlüdür.

Diğer Personelin Görevleri

Büro ve bölümlerde görevli memur, daktilograf ve diğer personel, kendilerine verilen işleri zamanında ve kusursuz olarak yerine getirmek, işlerini usulüne uygun olarak yapmak, ihtiyaç duyulan durumlarda diğer şube ve büro hizmetlerinin yerine getirilmesine yardım etmek ve amirleri tarafından verilen diğer görevleri yapmakla yükümlüdür.

2.7.2.İnsan Kaynakları

Eđitim sistemlerinin nihai amacı; topluma faydalı, toplumsal deęerleri gzeten, etkili iletiřim becerilerine sahip, deęiřime uyum saęlayabilen, ęrenmeyi ęrenen, biliřim teknolojilerini verimli kullanabilen, kendisiyle ve toplumla barıřık, inisiyatif alan, arařtıran, sorgulayan ve eleřtirel dřnme becerilerine sahip zgr bireyler yetiřtirebilmektir.

Bařarıyı artırmak amacıyla kurumun yapı ve stratejisiyle tutarlı iř gcnn bulunması, seilmesi, eđitilmesi ve denetlenmesine ynelik etkinlikler btn olarak tanımlanan insan kaynakları ynetimi Bakanlıęımızın nemle zerinde durduęu temel srelerden biridir.

Kurumlarda insan kaynaklarını, organizasyonel amalar doęrultusunda en verimli řekilde kullanmak; insan kaynaęının i ve dıř geliřmelere uygun olarak etkin bir řekilde planlanmasını, geliřtirilmesini ve deęerlendirilmesini saęlamak kurumun verimlilięi aısından byk nem tařımaktadır.

Tablo 7: İl Milli Eđitim Mdrlę Personel Verileri

GREV	ERKEK PERSONEL SAYISI	KADIN PERSONEL SAYISI	TOPLAM PERSONEL SAYISI
MDR	1	0	1
řUBE MDR	2	0	2
ZEL BRO	0	1	1
řEF	3	1	4
MEMUR	0	1	1
V.H.K.İ	3	1	4
YARDIMCI HİZMETLER	3	0	3
BRO PERSONELİ	0	3	3
řOFR	1	0	1
TOPLAM	10	5	15

Tablo 8: İl Milli Eđitim Mdrlę Personel Eđitim Durumu

GÖREV	YÜKSEK LİSANS	LİSANS	ÖNLİSANS	DİĞER
MÜDÜR		1		
ŞUBE MÜDÜRÜ		2		
ÖZEL BÜRO		1		
ŞEF	1	1	2	
MEMUR			1	
V.H.K.İ		1	2	1
YRD. HİZMETLER				3
BÜRO PERSONELİ		3		
ŞOFÖR				1
TOPLAM		8	3	4

2.7.3. Teknolojik Düzey

Tablo 9: İlçe Milli Eğitim Müdürlüğü Teknolojik Kaynaklar

KAYNAKLAR	SAYISI
BİLGİSAYAR	15
DİZÜSTÜ BİGİSAYAR	1
LAZER YAZICI	4
PORTATİF YAZICI	0
FOTOKOPİ MAKİNESİ	2
PROJEKSİYON CİHAZLARI	0
TELEFONLAR	8
FAKS CİHAZLARI	1
TOPLAM	31

2.7.4. Mali Kaynaklar

Kurumumuzun finansman kaynakları;

1. Genel Bütçe Gelirleri
2. Kantin Gelirleri

Tablo 10: İlçe Milli Eğitim Müdürlüğü Fiziksel Kaynaklar

KAYNAKLAR	SAYISI
LOJMAN	0
KÜTÜPHANE SAYISI	14
TAŞIT SAYISI	1

2.8. Dış Çevre Analizi

(Politik, Ekonomik, Sosyal, Teknolojik, Yasal ve Çevresel Çevre Analizi -PESTLE)



Dış Çevre Analizi; politik, ekonomik, sosyal ve teknolojik yönden çevre analizi yapılarak, önemli ve hemen harekete geçirilmesi gereken faktörleri tespit etmek ve olumlu veya olumsuz etkileri ortaya çıkarmak için yaptığımız bir analizdir.

Pestle analiziyle kurum üzerinde etkili olan veya olabilecek tespit edilmesi amaçlanmıştır.

Pestle analizi ile kurumu etkileyen ya da etkileyebilecek değişiklik ve eğilimlerin sınıflandırılması bu analizin ilk aşamasını oluşturmaktadır. Kurumumuzda Pestle analizi stratejik plan hazırlama süresince kurumumuzun pozisyonunu yönünü stratejisini hedeflerini belirlemek içinde kullanılmaktadır. Genellikle kurumumuzun hangi noktada olduğunu nereye doğru gittiğini analiz kapsamında değerlendiren faktörleri belirli bir süre sonra etkileyecek olan potansiyel dış çevredeki gelişmeleri ortaya koyarak, çevresindeki fırsat ve tehdit olarak algılanabilecek olan faktörlerin tespit edilmesine yardımcı olan çok etkili bir analiz aracıdır. Bu özelliği ile kurumumuzun çevresindeki değişimlere çok boyutlu ve doğru müdahale etme olanağı sunar. Kurumumuzu etkileyebilecek çevresel faktörleri fırsata çevirmeye risk unsurlarını ise önceden fark edip en aza indirilmesi için müdahale planı oluşturmayı hızlandırır.

PESTLE analizinde ulusal ve uluslararası eğitim konularında yaşanan gelişmeler, kalkınma planları; Milli Eğitim Bakanlığı, Yalova Valiliği İl Özel İdaresi ve Belediyesi planlarında ve programlarında yer alan amaç, ilke ve politikalar dikkate alınmıştır.

Politik, ekonomik, sosyal ve teknolojik çevre değişkenlerinden kurumların gelişimine katkı sağlayacak olanları fırsat olarak değerlendirilirken; kurumların gelişimini engelleyebilecek olan değişkenler ise tehdit olarak alınmıştır. Planlama yapılırken SPE tarafından bu tehditler göz önünde bulundurulmuştur.

İlçe Milli Eğitim Müdürlüğümüzün PESTLE Analizi

POLİTİK /YASAL FAKTÖRLER	EKONOMİK FAKTÖRLER
İLGİLİ MEVZUAT	KALKINMA PLANI
KALKINMA PLANLARI	ORTA VADELİ PROGRAM
MEB STRATEJİ BELGESİ	BÖLGE EKONOMİK DURUM
İŞ KANUNLARI	İSTİHDAM POLİTİKALARI
ÇEVRESEL DÜZENLEMELER	
MİLLİ EĞİTİM ŞURASI	
CUMHURBAŞKANLIĞI EYLEM PLANLARI	

SOSYAL/KÜLTÜREL FAKTÖRLER	TEKNOLOJİK FAKTÖRLER
KALKINMA PLANI	KALKINMA PLANI
ORTA VADELİ PROGRAM	ORTA VADELİ PROGRAM
EĞİTİMDE FIRSAT EŞİTLİĞİ	TÜBİTAK VİZYON 2023
NÜFUS ARTIŞ ORANI	ARGE ÇALIŞMALRI
GELİR DAĞILIMLARI	BİLİŞİM TEKNOLOJİLERİ
	BİLGİ TOPLUMU STRATEJİLERİ
	TEKNOLOJİ TRANSFERİ

2.9. Güçlü ve Zayıf Yönler ile Fırsatlar ve Tehditler (GZFT) Analizi



Durum analizi kapsamında kullanılacak temel yöntem olan GZFT (Güçlü Yönler, Zayıf Yönler, Fırsatlar ve Tehditler) analizidir. Genel anlamda kurum/kuruluşun bir bütün olarak mevcut durumunun ve tecrübesinin incelenmesi, üstün ve zayıf yönlerinin tanımlanması ve bunların çevre şartlarıyla uyumlu hale getirilmesi sürecine GZFT analizi adı verilir.

GZFT analizi, kurum/kuruluş başarısı üzerinde kilit role sahip faktörlerin tespit edilerek, stratejik kararlara esas teşkil edecek şekilde yorumlanması sürecidir. Bu süreçte kurum/kuruluş ve çevresiyle ilgili kilit faktörler belirlenerek niteliğini artırmak için izlenebilecek stratejik alternatifler ortaya konulmaktadır. İdarenin ve idareyi etkileyen durumların analitik bir mantıkla değerlendirilmesi ve idarenin güçlü ve zayıf yönleri ile idareye karşı oluşabilecek idarenin dış çevresinden kaynaklanan fırsatlar ve tehditlerin belirlendiği bir durum analizi yöntemidir.

Müdürlüğümüzce Durum analizi kapsamında kullanılacak temel yöntem olan GZFT (Güçlü Yönler, Zayıf Yönler, Fırsatlar ve Tehditler) analizidir.

Genel anlamda müdürlüğümüzün bir bütün olarak mevcut durumunun ve tecrübesinin incelenmesi, üstün ve zayıf yönlerinin tanımlanması ve bunların çevre şartlarıyla uyumlu hale getirilmesi sürecini yönetmek amaçlanmıştır.

GZFT analizinde Müdürlüğümüzün güçlü ve zayıf yönleri ile Müdürlüğümüz için fırsat ve tehdit olarak değerlendirilebilecek unsurlar tespit edilmiştir. GZFT analiz sonuçlarından hedef kartlarında yararlanılmıştır.

Tablo 11: GZFT Analizi

GÜÇLÜ YÖNLER		
EĞİTİM VE ÖĞRETİME ERİŞİM	EĞİTİM VE ÖĞRETİMDE KALİTE	KURUMSAL KAPASİTE
<p>İlçe Eğitim Müdürlüğü binasının herkesin ulaşabileceği kolaylıkta olması,</p> <p>İlçe Eğitim Müdürlüğü binasının okullara yakın mesafede olması takip ve denetim kolaylığı sağlaması,</p> <p>Adrese dayalı öğrenci yerleştirme sonucu okullara ulaşımın kolay olması,</p> <p>Taşınmalı eğitimin yapılması,</p> <p>Milli Eğitim Bakanlığınca geliştirilen program ve yazılımlar sayesinde öğrencilerin ve yazışmaların düzenli bir şekilde takip edilebilmesi,</p> <p>Resmi yazışmaların elektronik ortamda yapılması,</p> <p>İlçemizin il merkezine yakın olması, İstanbul, Bursa ve İzmit gibi metropollerin ortasında olması ve deniz ulaşımının olması,</p> <p>Bilgilere, sistemden zamanında ve hızlı ulaşabilmek,</p> <p>DYS sisteminin tüm kurumlarda kullanılması,</p> <p>Güçlü iletişim araçlarının etkin kullanılması.</p>	<p>Kurum kültürünün varlığı,</p> <p>Okul ve kurumlarda güvenlik, sağlık ve hijyen koşullarının yeterlilik düzeyi,</p> <p>Kadrolu ve tecrübeli öğretmenlerin ilçede ikamet ediyor olmaları,</p> <p>Yerel ve ulusal bazda proje sayılarımızın fazla olması,</p> <p>Sosyal, kültürel ve spor faaliyetlerine verilen önemin farkındalık düzeyinin istenilen seviyede olması,</p> <p>İlçemizde kapalı spor salonunun bulunması,</p> <p>Teknolojik yapının güçlü olması,</p> <p>Denetim sisteminin sağlıklı işlemesi,</p> <p>Görev yapan öğretmenlerin deneyimli olması,</p> <p>Yöneticilerin gelişime açık olması,</p> <p>İlçemizin gelişmişlik düzeyinin sürekli artması,</p> <p>Eğitime önem veren ve gelişmeleri takip eden velilerin olması,</p> <p>Kurumlarımızda şiddet olaylarının en az düzeyde olması,</p> <p>Okul ihtiyaçlarına hızlı çözümler bulunması,</p> <p>Fırsat eşitliğinin sağlanmış olması,</p> <p>Okul Aile Birliklerinin</p>	<p>Başarıya odaklı kurumların var olması,</p> <p>Derslik başına düşen öğrenci sayısının istenilen seviyede olması,</p> <p>BİLSEM 'in ilçemizde bulunması,</p> <p>Okullarımızın büyük bir bölümünde laboratuvarların bulunması,</p> <p>Okullarımızda Z kütüphane uygulamalarının bulunması,</p> <p>Okul yöneticilerinin kadrolu ve tecrübeli olması,</p> <p>İlçe Müdürlüğümüzde ve Okulu Yöneticilerimizin tüm kurumlarımızda tam sayıda olması,</p> <p>Kurum kültürünün var olması,</p> <p>Okulların fiziki sorunlarının diğer bölgelere göre az düzeyde olması,</p> <p>AB projelerinde başarılı bir kurum olması ve proje sayısının fazla olması,</p> <p>Diğer kurum ve kuruluşlarla iş birliğinin sağlam yapılması (Belediye, İŞKUR ... vb.),</p> <p>Analitik bütçeye geçilmiş olması.</p>

	çalışmalarının güçlü olması.	
--	------------------------------	--

ZAYIF YÖNLER		
EĞİTİM VE ÖĞRETİME ERİŞİM	EĞİTİM VE ÖĞRETİMDE KALİTE	KURUMSAL KAPASİTE
<p>Mesleki ve Teknik liselerde devamsızlık sorunu,</p> <p>LGS sınavıyla öğrenci alan ortaöğretim kurumunun bulunmaması nedeniyle ilde bulunan bu tür okullara ilçemiz öğrencilerinin erişiminin zor olması,</p> <p>İstihdam alanlarının yetersizliği,</p> <p>Acil durumlarda kullanılacak bir kaynağın bulunmaması,</p> <p>Üniversiteler ile diyalog eksikliklerinin bulunması,</p> <p>Kurumların kendi öz eleştirilerini yapmakta ve diğer yapıcı eleştirilere açık olmaması.</p>	<p>Kaynaştırma sınıflarında öğretmenlerin yetersiz kalması,</p> <p>Ücretli öğretmen sayısının fazla olması,</p> <p>Ayrılmış ve aile birlikteliğinin tam sağlanamadığı aile sayısının fazla olması,</p> <p>Mesleki ve Teknik Liselerde erken okul terkinin fazla olması,</p> <p>Merkezi sınav odaklı çalışmalara ağırlık verilmesi ve bazı derslere gereği kadar önem verilmemesi,</p> <p>Okul yatırımı için gerekli kaynak tahsis edilse bile prosedürlerin uzun olması ve gereken arsanın temin edilememesi,</p> <p>Mevcut teknik personelin yetersizliği,</p> <p>Bazı eğitim politikalarının sadece istatistiksel olarak değerlendirilmesi,</p> <p>İlçemizde emekli nüfusun yoğun olması.</p>	<p>Bağımsız okul öncesi kurum sayısının az olması,</p> <p>Sınavla öğrenci alan ortaöğretim kurumunun bulunmaması,</p> <p>Güvenlik personeli sayısının az olması,</p> <p>Öğrencilerin ilgi ve ihtiyaçlarına cevap verebilecek çeşitlilikte okul türünün olmaması(güzel sanatlar ve spor lisesi eksiklikleri),</p> <p>Fiziki mekân yetersizliği,</p> <p>Yeterli sınıf olmaması,</p> <p>Hizmetli, güvenlik, memur, teknik kadro personeli eksikliği ve güvenlik gücünün yetersiz olması,</p> <p>Okul bahçelerinin küçük olması,</p> <p>Okullarda sportif alanların yetersiz oluşu,</p> <p>Mesleki liseler için özel sektör alanlarının ve çeşitliliğinin azlığı.</p>

FIRSATLAR		
EĞİTİM VE ÖĞRETİME ERİŞİM	EĞİTİM VE ÖĞRETİMDE KALİTE	KURUMSAL KAPASİTE
<p>Büyük Şehirlere yakın olmak,</p> <p>Çınarcık ilçesinin nüfus ve fiziki yerleşim olarak küçük olması ve ulaşımın buna bağlı olarak kolay sağlanması,</p> <p>Diğer kurumlar ile müdürlüğümüzün aynı binada ve yakın çevrede bulunması,</p> <p>Okul gezi ve gözlemleri için tarihsel ve doğal mekânlara yakın olması.</p>	<p>Gelişen teknolojilerinin eğitim-öğretimde kullanılabilirliğinin artması,</p> <p>STK ve yerle yönetimlerin eğitime destek ve katkı sağlaması,</p> <p>İlçemizde meslek yüksekokulunun bulunması,</p> <p>İlk ve Ortaöğretim için ailelerin ilçemizi tercih etmesi,</p> <p>Ulusal ve uluslararası hibe fonlarının varlığı,</p> <p>Değerler eğitimine önem verilmesi.</p>	<p>İlçemizdeki bürokratların eğitime olan desteği,</p> <p>Hayırseverlerin sayısının artması,</p> <p>Hayat boyu öğrenmeyi destekleyen politikaların varlığı,</p> <p>Öğretmen arzının yeterli olması,</p> <p>Geniş bir paydaş kitlesinin varlığı.</p>

TEHDİTLER		
EĞİTİM VE ÖĞRETİME ERİŞİM	EĞİTİM VE ÖĞRETİMDE KALİTE	KURUMSAL KAPASİTE
<p>Nüfus yoğunluğunun hızlı artışı,</p> <p>Kitle iletişim araçlarının ilçemiz halkı tarafından bilinçsiz kullanılması,</p> <p>Hayat Boyu öğrenme kurumlarında ve MEM 'de danışma ve yönlendirme birimlerinin bulunmaması,</p>	<p>Parçalanmış aile sayısının yüksek olması,</p> <p>İlçemize yabancı uyruklu insanların fazla göç etmesi ve kozmopolit bir yapıya sahip olması,</p> <p>İlçe genelindeki işsizlik sorunu ve işsizlikle mücadele kapsamında yapılan çalışmaların yetersizliği,</p> <p>Kurslarda kursiyerlerin devamlılığın sağlanamaması,</p> <p>Eğitim ve öğretim sisteminin ve politikalarının sürekli</p>	<p>İlçemizin deprem ve doğal afetler bölgesinde olması,</p> <p>Derslik yetersizliği,</p> <p>Okul çeşitliliğinin artırılmaması,</p> <p>İskân politikalarında eğitim kurumlarına az yer verilmesi,</p> <p>Öğrencilere olumsuz davranış kazandıran özelişletmelerin fazlalığı.</p>

	değişmesi.	
--	------------	--

2.10. Tespit ve İhtiyaçların Belirlenmesi

Müdürlüğümüz 2024/2028 stratejik planında tespitler ve ihtiyaçlar durum analizi kapsamında gerçekleştirilen ayrıntılı çalışmalar sonucunda elde edilen bulgular tespitler ve karşılanması gereken ihtiyaçlar olarak özetlenir. Tespitler ve sorun alanları önceki bölümlerde verilen durum analizi aşamalarında öne çıkan, durum analizini özetleyebilecek türde ifadelerden oluşmaktadır. İhtiyaçlar ise bu tespitler ve sorun alanları dikkate alındığında ortaya çıkan ihtiyaçları ve gelişim alanlarını ortaya koymaktadır.

Tablo 12: Tespit ve İhtiyaç Analizi

Durum Analizi Aşamaları	Tespitler/Sorun Alanları	İhtiyaçlar/Gelişim Alanları
2019-2023 Stratejik Plan Değerlendirmesi	İlkokul ve ortaöğretim okullaşma oranında plan öncesi döneme göre ilerleme görülmüştür. Bireylerin iş ve yaşam kalitelerini yükseltmek amacıyla hayat boyu öğrenmeye katılım ve tamamlama oranlarında hedefe ulaşma düzeyi yüksektir. Ulusal ve uluslararası projeler ve toplumsal sorumluluk ve gönüllülük programlarına katılan öğrenci oranı hedef beklentilerinin de üstüne çıktığı görülmüştür.	Müdürlüğümüz 2024-2028 plan döneminde stratejik yönetim ilkelerine uygun olarak belirlediği stratejik amaç ve hedefleri gerçekleştirmeye yönelik faaliyetlerini etkin bir şekilde yürütecektir. Okul öncesi eğitimde gerekli altyapı ihtiyacı karşılanarak, velilere yönelik bilinçlendirme çalışmaları devam edecektir. Hayat boyu öğrenmeye katılımın artırılması için farkındalık artırıcı faaliyetlere devam edilecektir. Uluslararası hibe veren projelerde ilçemizin akreditasyon sürecindeki katılımı dikkate alındığında bilgilendirici ve teşvik edici çalışmalara devam edilecektir.
Mevzuat Analizi	Stratejik planda yer alması planlanan amaç ve hedeflerin gerçekleşmesinin önünde mevcut yasal düzenlemelerin işlevsellik açısından istenilen düzeyde olmaması. İlk ve ortaöğretim kurumları arası imkân ve başarı farklılıklarının olması.	Stratejik planda yer alması planlanan amaç ve hedeflerin gerçekleşebilmesi için gerekli yasal düzenlemeler yapılarak kamu kaynaklarının etkili, ekonomik ve verimli kullanılmasını sağlayacak işlevselliğin ön plana alınması. Öğrencilerimizin her düzeyde yeterliliklerinin belirlenmesi, izlenmesi ve desteklenmesi için kurulacak etkin bir ölçme ve değerlendirme sistemi

		yaygınlaştırılmalıdır.
Üst Politika Belgeleri Analizi	Üst politika belgelerinin analizinden düşünme, anlama, araştırma ve sorun çözme yetkinliği gelişmiş; bilgi toplumunun gerektirdiği bilgi ve becerilerle donanmış; milli kültür ile insanlığın ve demokrasinin evrensel değerlerini içselleştirmiş; iletişime ve paylaşımına açık, sanat duyarlılığı ve becerisi gelişmiş; öz güveni, öz saygısı, hak, adalet ve sorumluluk bilinci yüksek; gayretli, girişimci, yaratıcı, yenilikçi, barışçı, sağlıklı ve mutlu bireylerin yetişmesi.	Çağın ve geleceğin becerileriyle donanmış ve bu donanımı insanlık hayrına sarf edebilen bilime sevdalı, kültüre meraklı ve duyarlı, nitelikli, ahlaklı çocukların yetiştirilmesi. Öğrenci yeterliliklerinin belirlenmesi, öğrenme etkinliklerinin izlenmesi ve değerlendirilmesinin veriye dayalı yönetimi için ölçme ve değerlendirme sisteminin kurulması.
Program-Alt Program Analizi	Öğrencilerin ilgi, yetenek ve kapasiteleri doğrultusunda hayata ve yükseköğretime hazırlanması ve ülkenin sosyal, kültürel ve ekonomik kalkınmasına katkı sunan öğrencilerin yetiştirilmesi amacıyla makul düzeyde gerçekleşme sağlanmıştır. Öğrencilerin ilgi, yetenek ve kapasiteleri doğrultusunda hayata ve yükseköğretime hazırlanması ve ülkenin sosyal, kültürel ve ekonomik kalkınmasına katkı sunan öğrencilerin yetiştirilmesi amacının gerçekleşmesi meslekî ve teknik eğitim düzeyinde iyileştirmeye açıktır. Okul öncesi eğitim, ilkokul ve ortaokulda öğrencilerimizin bilişsel, duygusal ve fiziksel olarak çok boyutlu gelişimlerinin sağlanması amacı makul düzeyde gerçekleşmiştir.	Alt Program (AP) hedefine yönelik öğrenciler için söz konusu faaliyetlerin cazibesini artıracak bir yol izlenerek öğrencilerin faaliyetlere katılım oranları artırılmalıdır. Öğrenciler için sosyal etkinliklerin cazibesini artıracak bir yol izlenmeli (ödül, burs vb.) ve öğrencilerin bu faaliyetlere katılımı artırılmalıdır. Meslekî ve teknik eğitim ile sanayi kuruluşlarının yakın iş birliğinden faydalanarak söz konusu sosyal etkinliklere yönelik projeler geliştirilebilir. Beslenme kalitesinde ve besin hijyeninde iyileştirilmeye gidilmesi, güvenlik hizmetinin iyileştirilmesi, öğrenci ve velilere yönelik tanıtımların artırılması gibi adımlar atılabilir.
Paydaş Analizi	Paydaşların en çok ilişkili olduğu faaliyet alanları	Öğrenci başarısının artırılmasına yönelik gerekli

	<p>öğrencilerin öğrenci başarısını artırmaya yönelik faaliyetler; öğrencilerin sosyal, sportif, sanatsal, bilimsel ve kültürel faaliyetlere katılımı; okul binası, bahçe, spor salonu, laboratuvar vb. imkânları, zorunlu eğitim faaliyetleri, okulların temizlik ve düzeni olduğu görülmüştür.</p>	<p>düzenlemelerin sistem bütünlüğü içinde öğrenme ekosistemine uygun olarak artırılması. Öğretmen ve öğrencilerin sosyal, sanatsal, bilimsel ve kültürel faaliyetlere katılımını sağlamak için proje ve iş birliklerinin artırılması. Okul binası, bahçe, spor salonu, laboratuvar vb. imkânların arttırılmasına yönelik kaynak araştırılması.</p>
<p>İnsan Kaynakları Yetkinlik Analizi</p>	<p>Eğitim ve öğretim kurumları yöneticilerinin niteliğinin artırılmasına yönelik çalışmaların sürdürüldüğü, öğretmen ve okul yöneticileri ile çalışanların mesleki gelişimleri desteklenmektedir. Öğretmen ve okul yöneticilerinin mesleki becerilerinin geliştirilmesinin öncelikli önem taşımaktadır. Mevcut insan kaynağından en verimli ve etkili şekilde yararlanılmaktadır. Kurumsal bağlılığı güçlendirecek uygulamalara, öğretmen ve yöneticilerin özlük hakları ve çalışma koşulları konusunda duyarlılık geliştirilmelidir.</p>	<p>Öğretmenler, okul yöneticileri ve diğer personelin özel eğitim ihtiyacı olan öğrencilere yönelik bilgi, beceri, tutum ve farkındalıklarının geliştirilmesi. Öğretmenlere gelişen şartlar ve ortaya çıkan ihtiyaçlar doğrultusunda hizmet içi eğitimlerin düzenlenmesi Personele yönelik meslekî gelişim programlarının uygulanması. Öğretmenlerin dijital yeterliklerini geliştirmek amacıyla hizmet içi eğitim faaliyetlerinin yapılması. İhtiyaç duyulan alanlarda öğretmen ve yöneticilere üniversiteler aracılığıyla meslekî gelişim eğitimlerinin verilmesi. Meslekî gelişimde, yerel ihtiyaçlara duyarlı ve okul bağlamıyla uyumlu yeni yaklaşımlar olarak tanımlanan meslekî gelişim toplulukları, okul temelli meslekî gelişim ve öğretmen-yönetici hareketlilik programlarının yaygınlaştırılması ve öğretmenlerin bu faaliyetlere erişilebilirliğinin artırılması.</p>

<p>Kurum Kültürü Analizi</p>	<p>Müdürlüğümüzün geliştirilmeye açık alanları küreselleşme ve popüler kültürün yerel değerlerin anlaşılıp özümsemesi üzerine olumsuz etkileri, yönetici ve öğretmen motivasyonlarının düşük olması, problemlere ve çözüm geliştirme sürecine çalışanlar tarafından yeterince sahip çıkılmaması, kurumsal başarıdan ziyade bireysel başarının önemszenmesi.</p>	<p>İş birliği ve katılıma yönelik mevcut mekanizmaların geliştirilmesi. Bilgiye erişim, bilginin paylaşımı, karar alma süreçlerinde bilgiye ve kanıta dayalı karar destek mekanizmalarının geliştirilmesi gibi konuların iyileştirilmesine yönelik çalışmalar yapılması. Örgütsel öğrenme konusunda bilgi, beceri ve tecrübelerin paylaşımını kolaylaştıracak yeni mekanizmaların geliştirilmesine ihtiyaç olması. Günümüz yönetim anlayışı kurum içinde yatay hiyerarşiyi ve buna bağlı olarak yatay iletişimi esas almaktadır. Bu gerçeklikten hareketle dikey iletişim kanalları yerine yatay yönde bir iletişim anlayışının benimsenmesi. Stratejik yönetim ve planlamaya üst yönetim tarafından doğrudan sahip çıkılması ve bu durumun çalışanlara da bildirilmesi.</p>
<p>Fiziki Kaynak Analizi</p>	<p>Müdürlüğümüz birimlerinin çalışma ortamları iş sağlığı ve güvenliği ölçütlerine ve ihtiyaçlara uygun hâle getirilmesi. Okul ve kurum binaları dâhil, taşınmazlara ilişkin her türlü yapım, bakım ve onarım işlerini ve bunlara ait kontrol, koordinasyon ve mimari proje çalışmalarının yürütülmesi. Taşınır ve taşınmazlara ilişkin iş ve işlemlerin yürütülmesi. Eğitim ve öğretim ortamlarının belirlenen standartlara uygunluğunun sağlanması, okul</p>	<p>Yeni yüzyılda Eğitim ortamlarının temizlik ve düzen standartlarının iyileştirilmesi zamanın ruhunu önemseyen yeni bir okul anlayışını eğitimle ilgili tüm aktörlerin iş birliğiyle ortaya koyması. Okulların fiziki yapılarına ilişkin belirlenen standartlara tüm okulların ulaşması. Okul bahçelerinin yeni yaklaşımlara göre geliştirilmesine ve uyumlaştırılmasına, pansiyon hizmetlerinin iyileştirilmesine ihtiyaç duyulması.</p>

	<p>binalarının laboratuvar, spor salonu, yeşil alan vb. imkânlarının artırılmasına yönelik çalışmaların yapılması. Okul binalarının laboratuvar, spor salonu ve yeşil alan vb. gibi imkânlarının niteliğinin artırılması.</p>	<p>Bölgeler arası farklılıkları giderecek biçimde şartları elverişsiz okulların akademik, fiziksel ve sosyal faaliyet alanlarına ilişkin imkânlarının genişletilmesi. Plan döneminde hizmet binaları için gerekli tadilatlar yapılması planlanmaktadır. Diğer fiziki kaynaklar için ihtiyaç dâhilinde gerekli tedbirler alınacaktır</p>
<p>Teknoloji ve Bilişim Altyapısı Analizi</p>	<p>Öğrenme süreçlerini destekleyen dijital içerik ve beceri destekli dönüşüm ile tüm okullarımızın teknolojik imkânları daha da iyileştirilmesi. Tüm öğrencilerimizin ve öğretmenlerimizin eşit öğrenme ve öğretme fırsatlarını yakalamaları amacıyla okullarımızın teknolojik imkânları daha da artırılması. Teknoloji aracılığıyla eğitim öğretim faaliyetlerinde ihtiyaca göre altyapı, sistem ve donanımların geliştirilmesi ve kullanılması ile öğrenme süreçlerinde dijital içerik ve beceri destekli dönüşüm imkânlarına sahip olunması. Eğitimde teknolojiye dayalı veri tabanlarının varlığının bilgiye erişimi kolaylaştırması ve veri arşivi oluşturulması.</p>	<p>Yeni bilgi teknolojileri eğitimin her kademesinde özendirici hale getirilmeli, yerel ve ulusal projelerin bilimsel araştırmaların ulusal seviyede uluslararası seviyeye taşınması sağlanmalıdır. Dijital içeriklerin kullanımıyla, ölçme değerlendirme öğrenim sürecinde ortaya konulan günlük yaşam deneyimleri üzerinden yapılması ve öğrencilerin ihtiyaç hissederek bilgi ve beceriye ulaşmasının sağlanması. Dijital okuryazarlık becerisinin artırılmasına yönelik çalışmaların yapılması, teknolojinin eğitimde kullanımına yönelik yaygınlaştırıcı faaliyetlerin yapılması.</p>
<p>Mali Kaynak Analizi</p>	<p>Mevcut bütçe kaynaklarının okulların ve eğitim sisteminin gelişimi için planlanan hedeflerle kıyaslandığında bölgesel ve dönemsel gelişebilecek olumsuz koşullara karşı yetersiz kalabilmesi.</p>	<p>Eğitimin niteliğinin artırılması ve okul planlarının gerçekleştirilebilmesi için merkezi bütçeden sağlanan finansmanın yanında ek finansman ihtiyacının karşılanması amacıyla kaynak çeşitlendirilmesine ihtiyaç duyulması, bu çerçevede</p>

		uluslararası hibe fonları, hayırsever bağışları ile mesleki ve teknik eğitim okullarının döner sermaye gelirlerinin artırılması ve mevcut kaynakların verimli kullanılması.
PESTLE Analizi	<p>Eğitim ve öğretimin üst politika belgeleriyle desteklenmesi neticesinde daha işlevsel ve daha hızlı karar alma mekanizmasının oluşabilmesi. Mesleki ve teknik eğitimin mesleğin gerektirdiği bilgi, beceri, tutum, tavır ve meslek ahlakını kazandırarak yerli ve millî sektörün ihtiyaç duyduğu meslek elemanlarını yetiştirmesi, iş gücünün niteliği ile mezunların istihdam edilebilirliğini artırması ve üretime katkı sağlaması. Sürdürülebilir çevre politikalarının uygulanıyor olması, toplumun ve yerel yönetimlerin farkındalığının olması. Teknolojik gelişmelere uygun olarak teknolojiye önemli oranda yatırım yapılması.</p>	<p>Üst politika belgeleriyle uyumlu Eğitim politikalarının oluşturulmasına devam edilmesi neticesinde kurumumuzda uzun vadeli eğitim politikalarının takip edilmesini sağlayacaktır. Eğitim öğretim faaliyetlerini düzenleyen mevzuatların ihtiyaca ve yasalara uygun olarak güncelleme çalışmalarına devam edilmesi. Ekolojik dengeyi korumaya yönelik çalışmalara ve eğitimlere toplum, yerel yönetim, STK'lerin vb. desteğinin alınarak devam edilmesi. Eğitim sisteminde teknoloji odağa alınarak bireylerin teknolojiyi yönetmeyi ve doğru kullanmayı öğreneceği bir sistemin oluşturulması.</p>

3. GELECEĞE BAKIŞ

Geleceğe bakış bölümünde misyon, vizyon ve temel değerler; amaçlar, hedefler, performans göstergeleri ve stratejiler yer almaktadır.

3.1.Misyon

Misyonumuz: Düşünme, anlama, araştırma ve sorun çözüme yetkinliği gelişmiş, çağın ve geleceğin gerekliliklerine cevap verebilecek vasıflarda, milli ve evrensel değerleri benimsemiş, sürdürülebilir kişisel ve sosyal gelişimi ilke edinmiş millî kültür ve demokrasinin bilincinde, iletişime ve paylaşımına açık, sanat duyarlılığı, öz güveni, öz saygısı, hak, adalet ve sorumluluk bilinci yüksek, öğrenmeyi bir yaşam tarzı haline getiren, sağlıklı ve mutlu bireylerin yetişmesinde eğitim kurumlarımızın kapasitesini ve personelimizin niteliğini artırmak, katılımcı ve bilimsel bir planlama yapmak, gerekli ortam ve imkânı sağlamaktır.

3.2.Vizyon

Vizyonumuz: Şanlı tarihimizden güç alan; değerleriyle büyüyen; vatan, millet, bayrak sevdalısı, çağın gerektirdiği donanıma sahip mutlu bireyler yetiştirmek. Ayrıca, evrensel eğitim ve öğretim ilkeleri doğrultusunda, ülke ve dünya sorunlarına duyarlı, çağdaş, demokratik, yaratıcı, verimli, yeteneklerine uygun mesleği seçebilen, mutlu ve sorumluluk sahibi öğrenciler yetiştiren eğitim öğretim ortamı oluşturmaktır.

3.3.Temel Değerler

Temel değerlerimiz; kurumun geçmişini, kültürünü, paylaşılan inanç ve felsefesini ve ahlaki ilkelerini yansıtır. Temel değerler, kuruluşların davranış ve geleceğine etki eder ve kurumun faaliyet alanlarını, değerlerini, çalışanları tarafından paylaşılan düşünme ve davranış biçimini, kurumun yapmak veya olmak istedikleri konulara içerik kazandırır. Ayrıca kurumu bu değerleri ile birlikte diğer kurumlardan farklılaştıran özelliklerini belirtir. Temel değerler kapsam içerisindeki işlerin yapılacak işlerin ve alınacak olan kararlar hakkında yol gösterir. Bu bağlamda bağlı olduğumuz temel değerler aşağıdaki listede belirtilmiştir.

1. Atatürk İlke ve İnkılaplarına Bağlılık
2. İnsan Hakları ve Demokrasinin Evrensel Değerleri
3. Çevreye ve Canlıların Yaşam Hakkına Duyarlılık
4. Analitik ve Bilimsel Bakış
5. Girişimcilik, Yaratıcılık, Yenilikçilik
6. Kültürel ve Sanatsal Duyarlılık ile Sportif Beceri
7. Meslek Etiği ve Mesleki Beceri
8. Erdemlilik
9. Saygınlık, Tarafsızlık, Güvenilirlik ve Adalet
10. Katılımcılık, Şeffaflık ve Hesap Verilebilirlik
11. Liyakat
12. Kuruma Bağlılık

4. AMAÇ, HEDEF VE STRATEJİLERİN BELİRLENMESİ

4.1. Amaç ve Hedeflere İlişkin Mimari

AMAÇ 1: Temel eğitimde fırsat eşitliği ve eğitime erişimin sağlandığı, öğretim süreçleri ve eğitim ortamlarının etkin kullanıldığı bir ekosistem inşa ederek öğrencileri çağın gerektirdiği evrensel yeterliliklere sahip, millî ve manevi değerleri benimsemiş sağlıklı ve mutlu bireyler olarak yetiştirmek.

Hedef 1.1: Temel eğitimde fırsat eşitliğini sağlayarak eğitime erişimi artırmaya yönelik iyileştirmeler hayata geçirilecektir.

Hedef 1.2: Okul öncesi eğitim desteklenerek erişim imkânları artırılacaktır.

Hedef 1.3: Temel eğitimde bilimsel, sosyal, sportif, kültürel, sanatsal ve toplumsal hizmet gibi alanlarda etkinliklere katılım oranı artırılacak ve sürekli öğrenmeye teşvik etmek amacıyla öğrencilere okuma kültürü kazandırılacaktır.

Hedef 1.4: İlkokul ve ortaokulda öğrenme kayıplarını azaltmaya yönelik destekleyici mekanizmalar güçlendirilecektir.

AMAÇ 2: Çağın ihtiyaç duyduğu bilgi, beceri ve yetkinlikleri kazandıran, teknolojiyi üreten, tarih bilinci ve bilim aracılığıyla geleceği kurgulayan, nitelikli insan kaynağı yetiştiren, ekonomiye katkı sunan, değerleriyle bireyi hayata hazır kılan, empati ve nezaket kazandıran bir ortaöğretim yapısı ile öğrenciler yetiştirmek.

Hedef 2.1: Öğrencilerin yetkinliklerini ve niteliklerini geliştirmeye yönelik bireysel özellikleri de dikkate alınarak yapılacak çalışmalarla devamsızlık ve sınıf tekrarları azaltılacak ve eğitime katılımı artırılacaktır.

Hedef 2.2: Sosyal ve ekonomik sektörler ile iş birliği içinde ulusal ve uluslararası mesleki yeterliliğe, ahilik kültürüne, meslek ahlakına ve mesleki değerlere sahip; yenilikçi, girişimci, üretken, ekonomiye değer katan ehil iş gücü yetiştirilecektir.

AMAÇ 3: Bireyin bilgi, beceri ve yetkinliklerini geliştirmek amacıyla bireysel, toplumsal ve istihdam odaklı yeni bir yaklaşımla hayat boyu öğrenme imkânları sunmak.

Hedef 3.1: Farklı yeteneklere, özelliklere, ihtiyaçlara ve birikimlere sahip tüm bireylerin yaygın eğitimden aktif olarak yararlanabilmeleri amacıyla eğitimde kapsayıcılık sağlanacaktır.

Hedef 3.2: Hayat boyu öğrenme faaliyetleri ile bireylerde kişisel, çevresel ve mesleki anlamda farkındalık oluşturulacaktır.

Hedef 3.3: Tüm bireylere yönelik günümüz ihtiyaçlarına uygun olarak hazırlanan genel, mesleki ve teknik eğitim kurs programlarının etkin bir şekilde uygulanması sağlanacaktır.

AMAÇ 4: Farklılıkları dikkate alan bir özel eğitim ve rehberlik anlayışıyla öğrencilerin, eğitim ve yaşam süreçlerindeki potansiyellerini en üst düzeye çıkaracak ve özel gereksinimli bireylerin toplumla bütünleşmelerini sağlayacak bilgi ve beceriler ile ilgi ve yetenekleri doğrultusunda gelişimlerini destekleyecek fiziki, beşerî ve teknolojik imkânları artırmak.

Hedef 4.1: Öğrencilerin bireysel özelliklerine ve öğrenme ihtiyaçlarına uygun fiziksel ve beşerî iyileştirmeler sağlanarak eğitime erişimleri artırılacaktır.

Hedef 4.2: Özel eğitim ihtiyacı olan öğrencilerin kendi ilgi ve yetenekleri doğrultusunda sosyal ve akademik gelişimleri desteklenecektir.

Hedef 4.3: Akademik, sosyal, duygusal ve mesleki gelişim alanlarında sunulan rehberlik hizmetleri desteklenecektir.

AMAÇ 5: Türkiye Yüzyılı inşasında millî, manevi ve kültürel değerlerini özümsemiş; çağın gereklerine uygun bilgi, beceri, tutum ve davranışlar ile demokratik anlayışa ve millî şuura sahip şahsiyetli ve üretken öğrenciler yetiştirmek.

Hedef 5.1: Sürdürülebilir kalkınma hedeflerine uygun bir yaklaşımla çevre ve iklim değişikliği konusunda farkındalığın artırılması sağlanacaktır.

Hedef 5.2: Teknolojinin eğitim sistemine daha fazla uyarlanması amacıyla dijital içeriklerin kullanımı artırılacak ve dijital öğretmen yeterlikleri doğrultusunda öğretmenlerin dijital becerileri geliştirilecektir.

AMAÇ 6: Türkiye Yüzyılı vizyonu doğrultusunda fiziki ve teknolojik altyapısıyla güçlü, nitelikli personelle eğitime erişimi ve eğitimde kaliteyi artıracak, etkin ve hesap verebilen kurumsal yapıyı geliştirmek.

Hedef 6.1: Eğitim Sistemimizi en uygun teknoloji ile bütünleştirerek eğitim faaliyetlerinin kesintisiz olarak sürdürülmesine ve ülkemizin bilgi toplumu olmasına katkı sağlanacaktır.

AMAÇ 7: Türkiye Yüzyılı vizyonu doğrultusunda fiziki ve teknolojik altyapısıyla güçlü, nitelikli personelle eğitime erişimi ve eğitimde kaliteyi artıracak, etkin ve hesap verebilen kurumsal yapıyı geliştirmek.

Hedef 7.1: Öğretmen yetiştirme ve geliştirme süreci; mesleğe kabulden önceki eğitimden başlanarak mesleki gelişim ve mesleki gelişimini içerecek şekilde ihtiyaçlar doğrultusunda yeniden yapılandırılacak, öğretmenlik mesleğinin niteliği ve toplumsal statüsü güçlendirilecek, personel nitelikleri artırılacaktır.

Hedef 7.2: Eğitim Sistemimizi en uygun teknoloji ile bütünleştirerek eğitim faaliyetlerinin kesintisiz olarak sürdürülmesine ve ülkemizin bilgi toplumu olmasına katkı sağlanacaktır.

4.2. Amaç, Hedef, Gösterge ve Stratejiler

5018 sayılı Kamu Malî Yönetimi ve Kontrol Kanunu kapsamında 2021 yılında performans esaslı bütçe sisteminden program bazlı performans bütçe sistemine geçildiğinde, kamu idarelerinin stratejik planlarında belirlediği hedeflere ne ölçüde ulaştığını izleyebilmek ve ortaya çıkan sonuçları değerlendirebilmek her zamankinden daha anlamlı bir hâle gelmiştir. Çünkü performans esaslı bütçe dönemlerinde kamu idarelerinin ortaya koyduğu amaç ve hedeflerle analitik bütçe uygulamaları arasında tam anlamıyla bir ilişki kurulamadığı, karar alma süreçlerinin sağlıklı yürütülemediği gözlemlenmiştir. Bu nedenle, bütçe ile tahsis edilen kamu kaynaklarıyla idarelerin yürüttüğü faaliyetlerde etkinliğin ve verimliliğin sağlanabilmesine yönelik program bütçe anlayışına geçilmesi söz konusu olmuştur. Bu anlayışla, Bakanlığımız 7 tematik yapı doğrultusunda amaç ve hedeflerini belirlemiştir.

Bu kapsamda;

Temel Eğitim Teması 5 hedef ve bu hedefe ilişkin 17 performans göstergesi ile 19 strateji	Özel Eğitim ve Rehberlik Teması 3 hedef ve bu hedefe ilişkin 9 performans göstergesi ile 10 strateji
Ortaöğretim Teması 5 hedef ve bu hedefe ilişkin 19 performans göstergesi ile 18 strateji	Kurumsal Kapasite Teması 4 hedef ve bu hedefe ilişkin 14 performans göstergesi ile 14 strateji
Hayat Boyu Öğrenme Teması 4 hedef ve bu hedefe ilişkin 12 performans göstergesi ile 12 strateji	Öğrenme Kazanımları Teması 2 hedef ve bu hedefe ilişkin 3 performans göstergesi ile 4 strateji
Uluslararası Eğitim İş Birlikleri ve Yurt Dışı Eğitim Teması 2 hedef ve bu hedefe ilişkin 4 performans göstergesi ile 4 strateji	

olmak üzere Millî Eğitim Müdürlüğü 2024-2028 Stratejik Planı'nda toplamda 25 hedef, 78 performans göstergesi ve 81 strateji bulunmaktadır. Söz konusu tematik amaçlar, hedefler, performans göstergesi ve stratejiler ise her temanın kendi kartında Tablo 15'te ayrıntılı şekilde yer almaktadır.

Tablo 13: Amaç, Hedef, Gösterge ve Stratejilere İlişkin Kartlar

Amaç 1	Temel eğitimde fırsat eşitliği ve eğitime erişimin sağlandığı, öğretim süreçleri ve eğitim ortamlarının etkin kullanıldığı bir ekosistem inşa ederek öğrencileri çağın gerektirdiği evrensel yeterliliklere sahip, milli ve manevi değerleri benimsemiş sağlıklı ve mutlu bireyler olarak yetiştirmek.							
Hedef 1.1	Temel eğitimde fırsat eşitliğini sağlayarak eğitime erişimi artırmaya yönelik iyileştirmeler hayata geçirilecektir.							
Amacın İlgili Olduğu Program/ Alt Program Adı	TEMEL EĞİTİM							
Amacın İlişkili Olduğu Alt Program Hedefi	Eğitime Erişim ve Fırsat Eşitliği							
Performans Göstergeleri		Hedefe Etkisi (%)	Plan Dönemi Başlangıç Değeri	2024	2025	2026	2027	2028
PG-1.1.1 Temel eğitimde okullaşma oranı (%) (Yaş Grubu)	6-9 Yaş	25	96,5	96,5	97	98	99	100
	10-13 Yaş	25	95	95	96	98	99	100
PG-1.1.2 Öğrenci sayısı 30'dan fazla olan şube oranı (%)	İlkokulda öğrenci sayısı 30'dan fazla olan şube oranı (%)	25	37,5	37,5	45	45	35	30
	Ortaokulda öğrenci sayısı 30'dan fazla olan şube oranı (%)	25	0	0	0	6	12,5	17,6
Sorumlu Birim	Temel Eğitim Şube Müdürlüğü							
İş Birliği Yapılacak Birim(ler)	BİETŞM, DŞM, DÖŞM, İEŞM, ÖÖKŞM, SGŞM							
Stratejiler	<p>S-1.1.1 Bakanlığımızın direktifleri doğrultusunda tüm öğrencilerimize fırsat eşitliği içinde eğitimlerine devam edebilmeleri için uygulanan ücretsiz ders kitapları ve öğrenci taşıma hizmetleri gibi uygulamalar iyileştirilerek devam edecektir.</p> <p>S-1.1.2 Öğrencilerin şubelere dağılımına yönelik mevcut durum analizi yapılacak ve okulların fiziki mekân kapasitesi artırılacaktır.</p> <p>S-1.1.3 Okullarda öğrencilerin şube ve öğretmen seçimi sistem üzerinden otomatik olarak gerçekleştirilecektir.</p>							
Riskler	<ul style="list-style-type: none"> Yurt içi ve yurt dışı göç hareketlerinin nüfus dağılımını olumsuz etkilemesi Sınıf mevcudunun fazla olmasının çocuğun bütüncül gelişim ihtiyaçlarına cevap vermeyi güçleştirilmesi Mevzuatın özel öğretimle ilgili yeterli uygulama alanı sunamaması 							
Maliyet Tahmini	₺19.999.998							
Tespitler	<ul style="list-style-type: none"> Nüfus hareketleri ve doğa kaynaklı afetler sonucunda derslik ihtiyacının oluşması Özel öğretim kurumlarına devam eden öğrenci oranının OECD ortalamasının altında kalması 							

İhtiyaçlar	-Okul/kurum standartlarının gelişmeler doğrultusunda yeniden yapılandırılması -Özel sektörün eğitim yatırımlarının desteklenmesi amacıyla mevzuat düzenlemelerinin yapılması
------------	---

Amaç 1	Temel eğitimde fırsat eşitliği ve eğitime erişimin sağlandığı, öğretim süreçleri ve eğitim ortamlarının etkin kullanıldığı bir ekosistem inşa ederek öğrencileri çağın gerektirdiği evrensel yeterliliklere sahip, milli ve manevi değerleri benimsemiş sağlıklı ve mutlu bireyler olarak yetiştirmek.
--------	--

Hedef 1.2	Okul öncesi eğitim desteklenerek erişim imkânları artırılacaktır.
-----------	---

Amacın İlgili Olduğu Program/ Alt Program Adı	TEMEL EĞİTİM
Amacın İlişkili Olduğu Alt Program Hedefi	Okul Öncesi Eğitim

Performans Göstergeleri	Hedefe Etkisi (%)	Plan Dönemi Başlangıç Değeri	2024	2025	2026	2027	2028	
PG-1.2.1 İlkokul birinci sınıf öğrencilerinden en az bir yıl okul öncesi eğitim almış öğrenci oranı (%)	30	75	80	85	85	90	90	
PG-1.2.2 Okul öncesi okullaşma oranı (%) (Yaş Grubu)	3-5 yaş	20	75	75	80	80	85	90
	4-5 yaş	20	90	90	90	93	93	95
PG-1.2.3 Ebeveynine aile eğitimi verilen okul öncesi çocuk sayısı	30	140	150	170	180	190	200	

Sorumlu Birim	Temel Eğitim Şube Müdürlüğü
İş Birliği Yapılacak Birim(ler)	BİETŞM, DÖŞM, İEŞM, ÖÖKŞM, SGŞM

Stratejiler	S-1.2.1 Okul öncesi eğitimde fiziki mekân kapasitesi artırılacaktır. S-1.2.2 Okul öncesi eğitimde ebeveyn bilgilendirme çalışmaları artırılacaktır. S-1.2.3 Okul öncesi eğitimde okul-aile iş birliği; farkındalık geliştirme ve bilgilendirme çalışmaları yapılarak geliştirilecektir.
-------------	---

Riskler	<ul style="list-style-type: none"> Okul öncesi eğitim veren kurumların tek bir çatı altında toplanması için mevzuat düzenlemesinin gerçekleşmemesi İhtiyaçların karşılanmasına yönelik mali kaynakların yetersiz kalması Okul öncesi eğitimde kurumsal kapasitede istenilen düzeye ulaşılamaması
---------	---

Maliyet Tahmini	₺170.500
Tespitler	<ul style="list-style-type: none"> Okul öncesi eğitim standartlarının güncel olmaması Okul öncesi eğitimde okullaşma oranının OECD ortalamasının altında olması Okul öncesi eğitim özelinde yardımcı personele ihtiyaç duyulması Ailelerin okul öncesi eğitime ilişkin farkındalık düzeyinin yeterince yüksek olmaması
İhtiyaçlar	<ul style="list-style-type: none"> Okul/kurum standartlarının gelişmeler doğrultusunda yeniden yapılandırılması Özel sektörün eğitim yatırımlarının desteklenmesi amacıyla mevzuat düzenlemelerinin yapılması

Amaç 1	Temel eğitimde fırsat eşitliği ve eğitime erişimin sağlandığı, öğretim süreçleri ve eğitim ortamlarının etkin kullanıldığı bir ekosistem inşa ederek öğrencileri çağın gerektirdiği evrensel yeterliliklere sahip, milli ve manevi değerleri benimsemiş sağlıklı ve mutlu bireyler olarak yetiştirmek.
Hedef 1.3	Temel eğitimde bilimsel, sosyal, sportif, kültürel, sanatsal ve toplumsal hizmet gibi alanlarda etkinliklere katılım oranı artırılacak ve sürekli öğrenmeye teşvik etmek amacıyla öğrencilere okuma kültürü kazandırılacaktır.
Amacın İlgili Olduğu Program/ Alt Program Adı	TEMEL EĞİTİM
Amacın İlişkili Olduğu Alt Program Hedefi	İlkokul ve Ortaokul

Performans Göstergeleri		Hedef Etkisi (%)	Plan Dönemi Başlangıç Değeri	2024	2025	2026	2027	2028
				PG-1.3.1 Temel eğitimde en az bir sosyal etkinliğe katılan öğrenci oranı (Temel Eğitim) (%)	İlkokul	15	85	86
	Ortaokul	15	85	87	90	93	97	100
PG-1.3.2 Ortaokulda en az bir sosyal etkinliğe katılan öğrenci oranı (Din Öğretimi) (%)	İmam Hatip Ortaokulu	10	94,5	97	98	98	99	100
PG-1.3.3 Öğrenci başına okunan kitap sayısı	İlkokul	10	7	8	10	12	15	18
	Ortaokul	10	9	10	12	15	18	20
PG-1.3.4 Okuma kültürünü artırmaya yönelik düzenlenen etkinliklere katılan öğrenci oranı		10	92,5	95	100	100	100	100
PG-1.3.5 Geleneksel çocuk oyunlarına yönelik bahçe düzenlemesi yapılan okul oranı (%)	Okul Öncesi	10	0	100	100	100	100	100
	İlkokul	10	0	100	100	100	100	100
	Ortaokul	10	0	100	100	100	100	100
Sorumlu Birim	Temel Eğitim Şube Müdürlüğü							

İş Birliği Yapılacak Birim(ler)	BİETSİM, DÖŞM, DŞM, HBŞÖM, İEŞM, OŞM, ÖB, ÖÖKŞM, SGŞM							
Stratejiler	<p>S-1.3.1 Temel eğitim okulları arasında yarışmalar ve etkinlikler düzenlenecektir.</p> <p>S-1.3.2 Türkiye Yüzyılı perspektifinde, ülkemizin gelecek vizyonu doğrultusunda yeni eserlerin bilim, kültür, sanayi ve teknoloji alanındaki gelişmelerin tanıtımı yapılacak; müze ve ören yerleri, tarihi eserler ve camiler, kaleler, şehitlikler, kütüphaneler, bilim merkezleri, üniversiteler vb. şehirlerimizin tarihi ve kültürel mekânlarının ziyaret edilmesi sağlanacaktır.</p> <p>S-1.3.3 Öğrencilerin insan, şehir, kültür ve medeniyet arasındaki ilişkiyi kavrayarak kendi yaşadığı şehri yakından tanınması, imkân ve özelliklerini öğrenerek mekân ve zaman ilişkisi bağlamında keşfetmesi, şehrinin soyut ve somut kültürel mirasını, değerlerini bilmesi ve koruması için okul içi ve okul dışı etkinlikler yapılacaktır.</p> <p>S-1.3.4 Öğrencilerin bilimsel, kültürel, sanatsal, sportif ve toplumsal hizmet etkinliklerine katılımını artırmak amacıyla çok yönlü destekleme ve izleme-değerlendirme mekanizmaları geliştirilerek, çocukların sağlıklı yaşam becerileri ve alışkanlıklar edinmeleri için sağlıklı beslenme ve fiziksel aktivitelerine yönelik çalışmalar yürütülecektir.</p>							
Riskler	<ul style="list-style-type: none"> Okul dışı sosyal etkinliklere öğrenci katılımında güvenlik riskinin var olması Mali ihtiyaçların teminindeki kaynak yetersizliği 							
Maliyet Tahmini	₺355.903							
Tespitler	<ul style="list-style-type: none"> Öğrencilerin öğrenme etkinliklerini destekleyecek, yenilikçi ve yaratıcı düşünme becerilerini geliştirecek fırsatların yetersiz olması Ailelerin akademik kaygı sebebiyle öğrencileri sosyal ve kültürel etkinliklere daha az göndermeleri Okulların, çevrelerinde bulunan ve öğrencilerin gelişimlerine katkı sunabilecek kurum ve kuruluşlarla yeterince etkileşim içinde olmaması Bağımlılık oluşturan (obezite, dijital bağımlılık vd.) unsurların erken yaşlarda ortaya çıkması 							
İhtiyaçlar	<ul style="list-style-type: none"> İlgili kurum ve kuruluşlarla iş birliğinin artırılması Öğrencilerin sosyal, sportif, kültürel açıdan fırsat eşitliği temelinde desteklenme ihtiyacı Öğrencileri sosyal, sportif, kültürel faaliyetlere yönlendirecek teşvik mekanizmalarının güçlendirilmesi Okul bahçelerinde ve diğer eğitim ortamlarında geleneksel oyun alanı ihtiyacı 							
Amaç 1	Temel eğitimde fırsat eşitliği ve eğitime erişimin sağlandığı, öğretim süreçleri ve eğitim ortamlarının etkin kullanıldığı bir ekosistem inşa ederek öğrencileri çağın gerektirdiği evrensel yeterliliklere sahip, milli ve manevi değerleri benimsemiş sağlıklı ve mutlu bireyler olarak yetiştirmek.							
Hedef 1.4	İlkokul ve ortaokulda öğrenme kayıplarını azaltmaya yönelik destekleyici mekanizmalar güçlendirilecektir.							
Amacın İlgili Olduğu Program/ Alt Program Adı	TEMEL EĞİTİM							
Amacın İlişkili Olduğu Alt Program Hedefi	İlkokul ve Ortaokul							
Performans Göstergeleri	Hedef Etkisi (%)	Plan Dönemi Başlangıç Değeri	2024	2025	2026	2027	2028	
PG-1.4.1 Destekleme ve Yetiştirme Kurslarından yararlanan öğrenci oranı (%)	15	21	21,3	21,8	22,4	22,7	23	

PG-1.4.2 Destekleme ve Yetiştirme Kurslarına katılan öğrencilerin memnuniyet oranı (%)	15	42,5	45	50	55	60	65	
PG-1.4.3 İlkokullarda yetiştirme programına dâhil olması beklenen öğrencilerin programa katılma oranı (%)	30	70	70	72,5	75	77,5	80	
PG-1.4.4 20 gün ve üzeri özürsüz devamsızlık yapan öğrenci oranı (%)	İlkokul	20	3,2	3,2	3,1	2,8	2,2	1,5
	Ortaokul	20	3,4	3,4	3	2,7	2,4	1,8
Sorumlu Birim	Temel Eğitim Şube Müdürlüğü							
İş Birliği Yapılacak Birim(ler)	BİETSİM, DÖŞM, İEŞM, OŞM, ÖÖKŞM, SGŞM							
Stratejiler	<p>S-1.4.1 Destekleme ve Yetiştirme Kurslarına yönelik ihtiyaç analizleri doğrultusunda nitelik artırma çalışmaları yapılacaktır.</p> <p>S-1.4.2 İlkokullarda mevcut yetiştirme programlarının tamamlanamamasına sebep olan durumlara yönelik tedbirler geliştirilecektir.</p> <p>S-1.4.3 Evde ya da hastanede eğitim alan öğrencilerin durumlarının, e-Okul Yönetim Bilgi Sistemi'ne eksiksiz bir şekilde işlenmesi ve eğitim hizmetlerine yönelik gerekli planlamanın yapılması sağlanacaktır.</p> <p>S-1.4.4 Öğrencilerin devamsızlık nedenleri analiz edilerek ailelere yönelik bilgilendirme çalışmaları yapılacaktır.</p>							
Riskler	<ul style="list-style-type: none"> Aileleri gelişim temelli değerlendirme anlayışından uzaklaştıran kademeler arası geçişlerde uygulanan sınav yöntemlerinin devam ettirilmesi Öğrencilerin okula devamının sağlanması hususunda okul-aile iş birliğinin yetersiz kalması Öğrenme kayıplarının telafi edilmesi amacıyla düzenlenen mekanizmaların yetersiz kalması 							
Maliyet Tahmini	₺640.000							
Tespitler	<ul style="list-style-type: none"> Destekleme ve Yetiştirme Kurslarında devamsızlık oranının ve kapanan kurs sayısının fazla olması İlkokullarda yetiştirme programına katılımın az olması Öğrenme kayıplarını önlemeye yönelik mekanizmaların yetersiz kalması 							
İhtiyaçlar	<ul style="list-style-type: none"> Devamsızlığın önlenmesi ve öğrenme kayıplarının giderilmesi için rehberlik sisteminin geliştirilmesi Öğrenciler üzerinde sınav baskısı oluşturmayacak bir geçiş sistemi Öğrenme kayıplarını telafi edecek güçlü mekanizmalara ihtiyaç duyulması 							

Amaç 2	Çağın ihtiyaç duyduğu bilgi, beceri ve yetkinlikleri kazandıran, teknolojiyi üreten, tarih bilinci ve bilim aracılığıyla geleceği kurgulayan, nitelikli insan kaynağı yetiştiren, ekonomiye katkı sunan, değerleriyle bireyi hayata hazır kılan, empati ve nezaket kazandıran bir ortaöğretim yapısı ile öğrenciler yetiştirmek.							
Hedef 2.1	Öğrencilerin yetkinliklerini ve niteliklerini geliştirmeye yönelik bireysel özellikleri de dikkate alınarak yapılacak çalışmalarla devamsızlık ve sınıf tekrarları azaltılacak ve eğitime katılımı artırılacaktır.							
Amacın İlgili Olduğu Program/ Alt Program Adı	ORTAÖĞRETİM							
Amacın İlişkili Olduğu Alt Program Hedefi	Eğitime Erişim ve Fırsat Eşitliği							
Performans Göstergeleri	Hedefe Etkisi (%)	Plan Dönemi Başlangıç Değeri	2024	2025	2026	2027	2028	
PG-2.1.1 Ortaöğretimde okullaşma oranı (14-17) (Yaş Grubu) (%)	25	93,5	94	95	96	97	98	
PG-2.1.2 Ortaöğretimde 20 gün ve üzeri devamsız öğrenci oranı (%) (Özürli ve Özürsüz)	25	DÖGM	12	10	9	8	7	6
MTEGM		17,70	16	14	12	10	8	
PG-2.1.3 Ortaöğretimde 9. sınıf tekrar oranı (%)	25	DÖGM	10	8	6	5	4	3
MTEGM		6,60	6	5,4	5	4,6	4	
PG-2.1.4 Ortaöğretimde en az bir sosyal etkinliğe katılan öğrenci oranı (%)	25	DÖGM	95	95	97	98	99	100
MTEGM		90	94	96	97	98	100	
Sorumlu Birim	Din Öğretimi Şube Müdürlüğü, Meslekî ve Teknik Eğitim Şube Müdürlüğü							
İş Birliği Yapılacak Birim(ler)	BİETSİM, ÖÖKŞM							
Stratejiler	<p>S-2.1.1 Öğrencilerin ortaöğretime katılımının artırılmasına, devamsızlık ve sınıf tekrarlarının azaltılmasına ve örgün eğitim içinde kalmalarına yönelik çalışmalar yapılacaktır.</p> <p>S-2.1.2 Ortaöğretimde öğrencilerin akademik, bilimsel, sosyal, kültürel, sanatsal, sportif faaliyetler ile sosyal sorumluluk programı kapsamındaki çalışmalara katılımı sağlanacaktır.</p> <p>S-2.1.3 Toplumun tüm kesimlerinden daha çok öğrenciye özel okullara erişim imkânını sağlamaya yönelik mekanizmalar geliştirilecektir.</p> <p>S-2.1.4 Öğrenci Gelişim Dosyası öğrencilerin farklı yönlerden gelişimlerinin izlenip değerlendirilmesine imkân verecek bir yapıya kavuşturulacaktır.</p>							
Riskler	<ul style="list-style-type: none"> Sosyoekonomik nedenlerle yurt içi nüfus hareketlerinde yaşanan düzensizlik Bölgeler arası gelişmişlik düzeyinde farklılıkların devam etmesi Ortaöğretim çağındaki öğrencilerin örgün eğitimden yaygın eğitim kurumlarına geçiş talebi Uluslararası konjonktürel gelişmelerin ve ekonomik göstergelerin eğitim üzerindeki baskısı Mevzuatın özel öğretimle ilgili yeterli uygulama alanı sunmaması 							
Maliyet Tahmini	₺96.063							

Tespitler	<ul style="list-style-type: none"> Eğitim ortamlarının öğrencilerin sosyal, sportif ve kültürel ihtiyaçlarını karşılamakta yetersiz olması
İhtiyaçlar	<ul style="list-style-type: none"> Bazı öğrencilerin maddi imkânsızlıklar sebebiyle ortaöğretime devam edememesi Eğitim maliyetlerinde öngörülemeyen artışın yaşanması Doğa kaynaklı afetlerin, salgın hastalık vb. durumların eğitim süreçlerinin sürdürülebilirliğine engel oluşturması Özel öğretim kurumlarına devam eden öğrenci oranlarının OECD ortalamasının altında kalması
	<ul style="list-style-type: none"> Öğrencilerin devamsızlıklarının önlenmesi, ilgi ve yeteneklerine uygun olarak yönlendirilmesi ve ortaöğretime katılımlarının artırılması için rehberlik sisteminin güçlendirilmesi Okul aidiyetinin geliştirilmesi amacıyla öğrencilere yönelik sosyal etkinliklerin artırılması Eğitim ortamlarının öğrenci ihtiyaçlarına cevap verecek şekilde geliştirilmesi ve buna yönelik finansmanın sağlanması Ortaöğretimde akademik başarısızlık, devamsızlık, sınıf tekrarı ve okul terkine sebep olan faktörlerin tespit edilmesi Özel sektörün eğitim yatırımlarının desteklenmesi amacıyla mevzuat düzenlemelerinin yapılması

Amaç 2	Çağın ihtiyaç duyduğu bilgi, beceri ve yetkinlikleri kazandıran, teknolojiyi üreten, tarih bilinci ve bilim aracılığıyla geleceği kurgulayan, nitelikli insan kaynağı yetiştiren, ekonomiye katkı sunan, değerleriyle bireyi hayata hazır kılan, empati ve nezaket kazandıran bir ortaöğretim yapısı ile öğrenciler yetiştirmek.						
Hedef 2.2	Sosyal ve ekonomik sektörler ile iş birliği içinde ulusal ve uluslararası mesleki yeterliliğe, ahilik kültürüne, meslek ahlakına ve mesleki değerlere sahip; yenilikçi, girişimci, üretken, ekonomiye değer katan ehil iş gücü yetiştirilecektir.						
Amacın İlgili Olduğu Program/ Alt Program Adı	ORTAÖĞRETİM						
Amacın İlişkili Olduğu Alt Program Hedefi	Mesleki ve Teknik Eğitim						
Performans Göstergeleri	Hedefe Etkisi (%)	Plan Dönemi Başlangıç Değeri	2024	2025	2026	2027	2028
PG-2.2.1 Mesleki eğitimde Öğrencilerin yılsonu başarı puan ortalaması	Genel Bilgi Dersleri	58,72	62	64	68	72	80
	Meslek Dersleri	40	78,47	80	82	84	88
	Ortalama		68,59	71	73	76	79
PG-2.2.2 Mesleki eğitimde Destekleme ve Yetiştirme Kurslarına katılan öğrencilerin memnuniyet oranı (%)	15	72	72	74	76	78	80

PG-2.2.3 Kurum/ Kuruluşlarla iş birliği kapsamında girişimci eğitimi desteği alan öğrenci/mezun sayısı	15	30	32	36	40	42	44
PG-2.2.4 İş başı eğitimine katılan atölye ve laboratuvar öğretmeni sayısı	15	2	3	4	4	5	5
PG-2.2.5 Meslekî ve Teknik Eğitimde öğrenci başına okunan kitap sayısı	15	6	8	10	13	17	20
Sorumlu Birim	Meslekî ve Teknik Eğitim Şube Müdürlüğü						
İş Birliği Yapılacak Birim(ler)	BİETSİM, HBÖŞM, OŞM, ÖERŞM, ÖÖKŞM, ÖYGŞM						
Stratejiler	<p>S-2.4.1 Meslekî ve teknik ortaöğretim okulları arası imkân ve başarı farkının azaltılmasına yönelik çalışmalar yapılacak, rehberlik ve meslekî planlama çalışmalarının etkinliği artırılacaktır.</p> <p>S-2.4.2 Meslekî ve teknik eğitim almak isteyen her bireyin erişebileceği ve belge alabileceği eğitim imkânları geliştirilecektir.</p> <p>S-2.4.3 Öğretmenlerin sürekli meslekî gelişiminin sağlanması için sektörde işbaşı eğitimi almaları sağlanacaktır.</p> <p>S-2.4.4 Öğrencilerin milli, manevi ve evrensel değerleri tutum ve davranışa dönüştürebilecekleri bir anlayışla güçlendirilecek, okuma kültürünü desteklemeye yönelik çalışmalar yürütülecektir.</p>						
Riskler	<ul style="list-style-type: none"> Eğitimin süreç odaklı değil sonuç odaklı görülmesi Akademik ve bilimsel etkinliklere katılım için finansman kaynaklarının yeterli olmaması Meslekî ve teknik eğitimde eğitim hizmeti verilen her alanda iş birliği çalışmaları için gerekli desteğin sağlanamaması 						
Maliyet Tahmini	₺110.779						
Tespitler	<ul style="list-style-type: none"> Meslekî ve teknik ortaöğretim kurumları arası imkân ve başarı farklılıklarının olması. Projelerin yürütülebilmesi için proje yürütücülerinin yeterince desteklenememesi. Protokoller kapsamında öğretmenlerin meslekî gelişimi için düzenlenen işbaşı eğitimlerinin her alanda gerçekleşmemesi. Meslekî eğitimde kalite sistemi kapsamında gerçekleştirilen öz değerlendirme sürecine okulların istedik düzeyde destek vermemesi. 						
İhtiyaçlar	<ul style="list-style-type: none"> Eğitim süreçlerinin niteliğinin artırılması için alternatif finansman kaynaklarının kullanılması. Meslekî eğitimin paydaşları ile iş birliklerinin artırılması. Meslekî ve teknik eğitim alan öğrencilerin meslekî planlamalarını ilgi, istek ve kabiliyetleri doğrultusunda yapabilmeleri için meslekî ve akademik rehberlik çalışmalarına ihtiyaç duyulması. Meslekî eğitimde kalite sisteminin yaygınlaştırılması. Meslekî eğitimde yapılan iş birlikleri ile atölye ve laboratuvar öğretmenlerinin sektörde işbaşı eğitimi almalarının sağlanması. 						

Amaç 3	Bireyin bilgi, beceri ve yetkinliklerini geliştirmek amacıyla bireysel, toplumsal ve istihdam odaklı yeni bir yaklaşımla hayat boyu öğrenme imkânları sunmak						
Hedef 3.1	Farklı yeteneklere, özelliklere, ihtiyaçlara ve birikimlere sahip tüm bireylerin yaygın eğitimden aktif olarak yararlanabilmeleri amacıyla eğitimde kapsayıcılık sağlanacaktır.						
Amacın İlgili Olduğu Program/ Alt Program Adı	HAYAT BOYU ÖĞRENME						
Amacın İlişkili Olduğu Alt Program Hedefi	Eğitime Erişim ve Fırsat Eşitliği						
Performans Göstergeleri	Hedefe Etkisi (%)	Plan Dönemi Başlangıç Değeri	2024	2025	2026	2027	2028
PG-3.1.1 Dezavantajlı gruplara yönelik açılan kurslara katılan kursiyer sayısı	35	1	1	2	2	3	4
PG-3.1.2 Hayat boyu öğrenme kapsamında yürütülen proje sayısı	35	0	1	1	1	2	2
PG-3.1.3 İlçemizde bulunan yabancı uyruklu öğrencilerin okullaşma oranı (%)	30	74	74	75	76	77	78
Sorumlu Birim	Hayat Boyu Öğrenme Şube Müdürlüğü						
İş Birliği Yapılacak Birim(ler)	BİETŞM, ÖERŞM						
Stratejiler	<p>S-3.1.1 Dezavantajlı gruplara (kadınlar, gençler, yaşlılar, engelliler, uzun süreli işsizler, hükümlüler vb.) temel beceri ihtiyaçları doğrultusunda eğitim ve öğretim verilecektir.</p> <p>S-3.1.2 Dezavantajlı grupların eğitime erişimlerinin artırılması amacıyla insan kaynakları kapasitesi ve kurumların fiziki kapasitesinin artırılması projeleri yürütülecek ve personel istihdamı desteklenecektir.</p> <p>S-3.1.3 Örgün eğitim çağı dışına çıkmış, öğrenimlerini çeşitli nedenlerle tamamlayamamış bireylerin yarım kalan eğitimlerini açık öğretim okullarında tamamlayabilmeleri için eğitime erişimlerini kolaylaştırıcı çalışmalar yapılacaktır.</p> <p>S-3.1.4 Ülkemizde bulunan yabancı uyrukluların eğitimde eşitlik ve kapsayıcılık ilkesine uygun şekilde desteklenmelerini ve Türk Eğitim Sistemi'ne uyumlarını sağlamak amacıyla uyum eğitimleri, dil desteği, kültürel farkındalık programları gibi kaynaklardan yararlanarak örgün eğitim ve yaygın eğitim imkânlarından en üst düzeyde faydalanmalarını sağlanacaktır.</p> <p>S-3.1.5 Toplumun bir arada tutan değerlerin güçlendirilmesi, şehir kültürü, demokrasi ve insan hakları, kültürel mirasın aktarılması ve öğretilmesi konularında yaygın eğitim faaliyetleri ile sosyal ve kültürel etkinlikler düzenlenerek daha adil, hoşgörülü ve sürdürülebilir bir toplumun oluşturulmasına katkı sağlanacaktır.</p>						
Riskler	<ul style="list-style-type: none"> ▪ Yaşlanan nüfus ve eğitim talebindeki sık değişimler. ▪ Dezavantajlı grupların dijital okur-yazarlık becerilerinin artırılmaması. ▪ Geçici koruma altındaki Türk eğitim sistemine uyumunda sorunlar yaşaması. ▪ Yabancı uyruklu öğrenci sayısının beklenenden fazla artış göstermesi. ▪ Yabancı uyruklu öğrenci velilerinin eğitime bakış açısı. 						
Maliyet Tahmini	₺73.701						

Tespitler	<ul style="list-style-type: none"> ▪ Dezavantajlı grupların eğitim ihtiyaçlarının olması. ▪ Örgün eğitim dışına çıkmış öğrencilerin, eğitim fırsatlarından eşit şekilde yararlanmalarının sağlanması. ▪ Ülkemize gelen geçici koruma altındaki bireylerin eğitim ihtiyaçlarının olması.
İhtiyaçlar	<ul style="list-style-type: none"> ▪ Dezavantajlı grupların hayat boyu öğrenme fırsatlarının artırılması. ▪ Dezavantajlı grupların hayat boyu öğrenmeye erişimlerini artırabilmek için projelere yerleştirilmesi. ▪ Açık eğitim programları ile örgün eğitim çağı dışına çıkmış bireylere ulaşılması. ▪ Yabancı dil öğrencilerin Türkçe Eğitimi Sistemine uyumlarının sağlanması.

Amaç 3	Bireyin bilgi, beceri ve yetkinliklerini geliştirmek amacıyla bireysel, toplumsal ve istihdam odaklı yeni bir yaklaşımla hayat boyu öğrenme imkânları sunmak						
Hedef 3.2	Hayat boyu öğrenme faaliyetleri ile bireylerde kişisel, çevresel ve mesleki anlamda farkındalık oluşturulacaktır.						
Amacın İlgili Olduğu Program/ Alt Program Adı	HAYAT BOYU ÖĞRENME						
Amacın İlişkili Olduğu Alt Program Hedefi	Yaygın Eğitim						
Performans Göstergeleri	Hedefe Etkisi (%)	Plan Dönemi Başlangıç Değeri	2024	2025	2026	2027	2028
PG-3.2.1 Hayat Boyu Öğrenmeye katılım oranı (%)	20	10,58	11	11,5	12	12,5	13
PG-3.2.2 Hayat Boyu Öğrenme Kurslarından yararlanma oranı (%)	20	11,87	12	12,5	13	13,5	14
PG-3.2.3 Hayat Boyu öğrenme kapsamındaki kursları tamamlama oranı (%)	20	42,21	43	44	45	46	47
PG-3.2.4 Çevreye duyarlı proje sayısı	20	0	1	1	2	2	2
Sorumlu Birim	Hayat Boyu Öğrenme Şube Müdürlüğü						
İş Birliği Yapılacak Birim(ler)	BİETŞM						
Stratejiler	<p>S-3.2.1 Bireylerde hayat boyu öğrenmenin kişisel ve mesleki faydaları konusunda farkındalık oluşturulması ve hayat boyu öğrenmeye katılımın artırılması sağlanacaktır.</p> <p>S-3.2.2 Bireylerin öğrenme fırsatları hakkında bilgilendirilmesi ve öğrenme imkânları kapsamında farkındalığının artırılmasına yönelik faaliyetler yürütülecektir.</p> <p>S-3.2.3 Yenilenebilir enerji, temiz enerji ve yeşil dönüşüm gibi konularda projeler yürütülecek bu alanda sektörün ihtiyaç duyduğu işgücünün yaygın eğitim faaliyetleri ile yetiştirilmesi sağlanacaktır.</p> <p>S-3.2.4 Eğitime erişimde dezavantajlı durumda olan çeşitli hedef kitlelerin hayat boyu öğrenmeye erişimini artırabilmek için uzaktan eğitim teknolojilerinden yararlanması sağlanacaktır.</p>						
Riskler	<ul style="list-style-type: none"> ▪ Bireylerin sosyoekonomik kaygıları nedeniyle hayat boyu öğrenmeye öncelik vermemeleri ▪ Yetişkinlerin hayat boyu öğrenme konusunda isteksizliği ▪ İklim değişikliği ve çevre duyarlılığın zayıf olması 						
Maliyet Tahmini	₺73.351						
Tespitler	<ul style="list-style-type: none"> ▪ Yetişkin eğitimi ve hayat boyu öğrenmeye ilişkin farklı katılım fırsatlarının olması ▪ Çevre dostu eğitim materyalleri ve uygulamaların eksikliği ▪ Hayat boyu öğrenmenin yeşil dönüşüme destek verecek nitelikte olması 						
İhtiyaçlar	<ul style="list-style-type: none"> ▪ Toplumun ihtiyaçlarına uygun hayat boyu öğrenme programlarının nitelik ve niceliğinin artırılması ▪ Hayat boyu öğrenmeye katılanların kurslarını tamamlamalarına yönelik çalışmaların yapılması ▪ Hayat boyu öğrenmeye katılımın artırılması amacıyla farkındalık ve bilgilendirme çalışmalarında kitle iletişim araçlarının daha etkin kullanılması ▪ Eğitim kurumlarının çevre dostu uygulamaları benimsemesi yönünde politikalar oluşturulması 						

Amaç 3	Bireyin bilgi, beceri ve yetkinliklerini geliştirmek amacıyla bireysel, toplumsal ve istihdam odaklı yeni bir yaklaşımla hayat boyu öğrenme imkânları sunmak						
Hedef 3.3	Tüm bireylere yönelik günümüz ihtiyaçlarına uygun genel, mesleki ve teknik eğitim kurs programları hazırlanacaktır.						
Amacın İlgili Olduğu Program/Alt Program Adı	HAYAT BOYU ÖĞRENME						
Amacın İlişkili Olduğu Alt Program Hedefi	Yaygın Eğitim						
Performans Göstergeleri	Hedefe Etkisi (%)	Plan Dönemi Başlangıç Değeri	2024	2025	2026	2027	2028
PG-3.3.1 Halk Eğitimi Merkezlerinde açılan kurs sayısı	35	72	76	80	83	84	84
PG-3.3.2 Aile Okulu alanı altında yer alan programlara katılan kursiyer sayısı	35	313	320	330	340	350	360
PG-3.3.3 Afet ve acil durumlara ilişkin yaygın eğitim kurslarına katılan kursiyer sayısı	30	0	12	15	18	21	25
Sorumlu Birim	Hayat Boyu Öğrenme Şube Müdürlüğü						
İş Birliği Yapılacak Birim(ler)	BİETŞM, DŞM						
Stratejiler	<p>S-3.3.1 İklim değişikliği, yeşil teknolojiler, dijital dönüşüm, enerji verimliliği, yenilenebilir enerji, sürdürülebilir tarım konularında geleceğin istihdam ihtiyaçlarına uygun olarak hazırlanacak olan ve bu alanlarda beceri gelişimini sağlamaya yönelik yaygın eğitim kurs programlarının etkin şekilde uygulanması sağlanacaktır.</p> <p>S-3.3.2 Aile Okulu Projesi ile aile değerleri, aile içi iletişim; sosyal, psikolojik ve duygusal gelişim, stres yönetimi, bağımlılıkları önlemeye ilişkin yaklaşımlar başta olmak üzere çeşitli alanlarda aileler desteklenecektir.</p> <p>S-3.3.3 Toplumun afetlere ve acil durumlara hazırlıklı olmasını sağlamak, riskleri azaltmak ve hızlı tepki verme kapasitesini artırmak amacıyla afet ve acil durumlara ilişkin yaygın eğitim kursları düzenlenecektir.</p>						
Riskler	<ul style="list-style-type: none"> • Yaygın mesleki ve teknik eğitim kurslarında uygulamalı eğitimin yapılabilmesi için ihtiyaç duyulan teknolojik aletlerin maliyetlerinin yüksekliği • Ekonomik zorlukların eğitim bütçesine olumsuz etkisi • Hızlı değişim sonucu bireylerin okulda aldığı eğitimin zamanla güncelliğini yitirmesi 						
Maliyet Tahmini	821.373						
Tespitler	<ul style="list-style-type: none"> • Teknolojik gelişmelerin mesleklerde ve iş süreçlerinde hızlı değişiklikler ve yenilikler getirmesi • İş dünyasında çalışanların sürekli olarak güncel ve özelleştirilmiş becerilere ihtiyaç duyması • Hayat boyu öğrenme kursları ile nitelikli iş gücü yetiştirme imkânı • Bireylerin ihtiyaç ve beklentilerine uygun bazı hayat boyu öğrenme programlarının güncelliğini yitirmesi 						

İhtiyaçlar	<ul style="list-style-type: none"> ▪ Toplumun ihtiyaçlarına uygun hayat boyu öğrenme programlarının oluşturulması ve bireylerin yaygın mesleki eğitimlerle istihdam piyasasına kazandırılması ▪ Çeşitli öğrenme alanlarında, genel veya mesleki ve teknik eğitim programların hazırlanması ve hazırlanan programların günümüz ihtiyaçlarına uygun hâle getirilmesi ▪ Mesleki yeterliliklerin geliştirilmesi ve belgelendirilmesi için kursların tanınırlığı ve sayısının artırılması ▪ Eğitim kurumlarının önceki öğrenmeleri tanıma süreçlerini yönetecek altyapı ve uzmanlığının artırılması.
-------------------	---

Amaç 4	Farklılıkları dikkate alan bir özel eğitim ve rehberlik anlayışıyla öğrencilerin, eğitim ve yaşam süreçlerindeki potansiyellerini en üst düzeye çıkaracak ve özel gereksinimli bireylerin toplumla bütünleşmelerini sağlayacak bilgi ve beceriler ile ilgi ve yetenekleri doğrultusunda gelişimlerini destekleyecek fiziki, beşerî ve teknolojik imkânları artırmak.							
Hedef 4.1	Öğrencilerin bireysel özelliklerine ve öğrenme ihtiyaçlarına uygun fiziksel ve beşerî iyileştirmeler sağlanarak eğitime erişimleri artırılacaktır.							
Amacın İlgili Olduğu Program/ Alt Program Adı	ÖZEL EĞİTİM VE REHBERLİK							
Amacın İlişkili Olduğu Alt Program Hedefi	Eğitime Erişim ve Fırsat Eşitliği							
Performans Göstergeleri	Hedefe Etkisi (%)	Plan Dönemi Başlangıç Değeri	2024	2025	2026	2027	2028	
PG-4.1.1 Kaynaştırma/ bütünleştirme uygulamaları yoluyla eğitim alan öğrencilerin örgün eğitimdeki toplam özel eğitim ihtiyacı olan öğrencilere oranı (%)	50	74	74	75	76	77	78	
PG-4.1.2 Özel eğitim alanında eğitim verilen paydaş sayısı	25	50	50	55	60	65	70	
Eğitim verilen veli sayısı	25	80	80	85	90	95	100	
Sorumlu Birim	Özel Eğitim ve Rehberlik Şube Müdürlüğü							
İş Birliği Yapılacak Birim(ler)	BİETSİM, DÖŞM, İEŞM, MTEŞM, OŞM, ÖÖKŞM, TEŞM							
Stratejiler	<p>S-4.1.1 Kaynaştırma/bütünleştirme yoluyla eğitimlerini sürdüren öğrencilere yönelik bilgi, beceri, tutum ve farkındalık kazandırmak için ilgili tüm paydaşlara (öğretmenler, okul yöneticileri, il/ilçe MEM şef ve şube müdürleri ve aileler) çevrim içi veya yüz yüze eğitimler verilecektir.</p> <p>S-4.1.2 Öğretmenlere, en son özel eğitim stratejileri, teknikleri ve en iyi uygulamalar hakkında hizmet içi eğitim, velilere ise Rehberlik ve Araştırma Merkezleri'nde özel eğitim alanında seminerler yüz yüze ve çevrim içi olarak sunulacaktır.</p> <p>S-4.1.3 Kaynaştırma/bütünleştirme uygulamalarının yürütüldüğü okullarda özel eğitim hizmetlerinin koordinasyonunun sağlanmasına yönelik çalışmalar (mevzuat düzenlemeleri, kaynaştırma/bütünleştirme uygulamalarının yürütüldüğü okullarda özel eğitim öğretmeni normu sağlanması vb.) yürütülecektir.</p>							

Riskler	<ul style="list-style-type: none">▪ Sunulacak eğitimler için paydaşların talebinin istenen düzeyde olmaması▪ İlgili paydaşlara sunulacak eğitimler için uzman personel sayısının ihtiyacı karşılamaması
Maliyet Tahmini	₺84.834
Tespitler	<ul style="list-style-type: none">▪ Kaynaştırma/bütünleştirme uygulamaları yoluyla eğitim hakkında ilgili paydaşların yeterli düzeyde bilgi sahibi olmaması▪ Özel eğitim ihtiyacı olan öğrencilerin özellikleri ve eğitim süreçleri hakkında ilgili paydaşların yeterli düzeyde bilgi sahibi olmaması
İhtiyaçlar	<ul style="list-style-type: none">▪ İlgili paydaşların kaynaştırma/bütünleştirme uygulamaları yoluyla eğitim hakkında bilgi ve farkındalık düzeylerinin artırılması▪ Öğretmenler, okul yöneticileri ve diğer personel ile ailelerin özel eğitim ihtiyacı olan öğrencilere yönelik bilgi, beceri, tutum ve farkındalıklarının geliştirilmesi

Amaç 4	Farklılıkları dikkate alan bir özel eğitim ve rehberlik anlayışıyla öğrencilerin, eğitim ve yaşam süreçlerindeki potansiyellerini en üst düzeye çıkaracak ve özel gereksinimli bireylerin toplumla bütünleşmelerini sağlayacak bilgi ve beceriler ile ilgi ve yetenekleri doğrultusunda gelişimlerini destekleyecek fiziki, beşerî ve teknolojik imkânları artırmak.							
Hedef 4.2	Özel eğitim ihtiyacı olan öğrencilerin kendi ilgi ve yetenekleri doğrultusunda sosyal ve akademik gelişimleri desteklenecektir.							
Amacın İlgili Olduğu Program/ Alt Program Adı	ÖZEL EĞİTİM VE REHBERLİK							
Amacın İlişkili Olduğu Alt Program Hedefi	Özel Eğitim							
Performans Göstergeleri	Hedefe Etkisi (%)	Plan Dönemi Başlangıç Değeri	2024	2025	2026	2027	2028	
PG-4.2.1 Sosyal etkinliklerde en az bir faaliyete katılan özel eğitim öğrenci sayısı	50	8	12	15	19	23	25	
PG-4.2.2 Özel eğitim ve rehabilitasyon merkezlerinde özel eğitim desteğinden yararlanan aylık ortalama öğrenci sayısı	50	2	2	3	4	5	6	
Sorumlu Birim	Özel Eğitim ve Rehberlik Şube Müdürlüğü							
İş Birliği Yapılacak Birim(ler)	BİETSİM, DÖŞM, MTEŞM, OŞM, ÖÖKŞM, TEŞM							
Stratejiler	S-4.2.1 Özel eğitim ihtiyacı olan öğrencilerle olağan gelişim gösteren öğrencilerin birlikte yer alacakları sosyal, kültürel, sanatsal ve sportif faaliyetlerin standart olarak düzenlenmesine yönelik çalışmalar yapılacaktır. S-4.2.2 Özel eğitim ve rehabilitasyon merkezlerinde verilen eğitimlerin eşitlik, erişilebilirlik ve kapsayıcılık bağlamında niteliğini artırmaya yönelik mevzuat düzenlemeleri yapılacak ve özel eğitim destekleri devam ettirilecektir.							
Riskler	<ul style="list-style-type: none"> Fikri ve sınai mülkiyet haklarına yönelik yapılacak çalışmalarda sürecin uzun olması nedeniyle motivasyonun korunamaması Özel eğitim ihtiyacı olan bireylerin Özel Eğitim ve Rehabilitasyon Merkezleri'nde verilen eğitimlerden etkin ve verimli bir şekilde yararlanamaması 							
Maliyet Tahmini	₺634.370							
Tespitler	<ul style="list-style-type: none"> Sosyal, kültürel, sanatsal ve sportif faaliyetlere özel eğitim ihtiyacı olan öğrencilerin yeterli düzeyde katılmaması Özel Eğitim ve Rehabilitasyon Merkezleri'nden hizmet alanların devam takibi ile eğitim hizmeti kalitesine ilişkin denetimlerin etkili bir şekilde yürütülememesi 							
İhtiyaçlar	<ul style="list-style-type: none"> Sosyal, kültürel, sanatsal ve sportif faaliyetlere özel eğitim ihtiyacı olan öğrencilerin katılımlarının artırılması Özel eğitim ve rehabilitasyon merkezlerinde devam durumu ve eğitim hizmeti kalitesinin izlenmesine ve iyileştirilmesine yönelik mevzuat düzenlemesi yapılması 							

Amaç 4	Farklılıkları dikkate alan bir özel eğitim ve rehberlik anlayışıyla öğrencilerin, eğitim ve yaşam süreçlerindeki potansiyellerini en üst düzeye çıkaracak ve özel gereksinimli bireylerin toplumla bütünleşmelerini sağlayacak bilgi ve beceriler ile ilgi ve yetenekleri doğrultusunda gelişimlerini destekleyecek fiziki, beşerî ve teknolojik imkânları artırmak.							
Hedef 4.3	Akademik, sosyal, duygusal ve mesleki gelişim alanlarında sunulan rehberlik hizmetleri desteklenecektir.							
Amacın İlgili Olduğu Program/ Alt Program Adı	ÖZEL EĞİTİM VE REHBERLİK							
Amacın İlişkili Olduğu Alt Program Hedefi	Rehberlik							
Performans Göstergeleri	Hedef Etkisi (%)	Plan Dönemi Başlangıç Değeri	2024	2025	2026	2027	2028	
PG-4.3.1 Bağımlılıkla mücadele amacıyla verilen eğitimlere katılan kişi sayısı	Öğrenci Sayısı	40	450	450	470	480	500	525
	Öğretmen Sayısı		50	50	55	60	65	70
PG-4.3.2 Mesleki rehberlik alanında bilgi ve becerileri artırma kapsamında verilen eğitimlere katılan rehber öğretmen sayısı		30	0	0	1	2	3	4
PG-4.3.3 Gelişimsel, önleyici ve iyileştirici psikososyal destek çalışmaları kapsamında verilen eğitim sayısı		30	0	1	2	3	4	5
Sorumlu Birim	Özel Eğitim ve Rehberlik Şube Müdürlüğü							
İş Birliği Yapılacak Birim(ler)	BİETSİM, DÖŞM, HBÖŞM, MTEŞM, OŞM, ÖÖKŞM, ÖYGŞM, TEŞM							
Stratejiler	S-4.3.1 Öğretmenlerin bağımlılıkla mücadele programlarını uygulama konusundaki yetkinliklerinin artırılması ve öğrencilerin bağımlılıkla mücadele bilinçlerinin geliştirilmesi amacıyla eğitimler düzenlenecektir S-4.3.2 Gelişimsel, önleyici ve iyileştirici psikososyal destek çalışmaları kapsamında öğrencilere yönelik düzenlenen eğitimler yaygınlaştırılacaktır. S-4.3.3 Gelişimsel, önleyici ve iyileştirici psikososyal destek çalışmaları kapsamında öğrencilere yönelik düzenlenen eğitimler yaygınlaştırılacaktır.							
Riskler	<ul style="list-style-type: none"> Bağımlılıkla ilgili olarak verilecek eğitimlerin maliyetinin yüksek olması Sunulacak eğitimler için paydaşların yeterli zaman ayıramaması İlgili paydaşlara sunulacak eğitimler için uzman personel sayısına ulaşamaması Eğitim içerikleri ve materyallerin üretilmesinde maliyetlerin sürekli artması 							
Maliyet Tahmini	₺25.900							
Tespitler	<ul style="list-style-type: none"> Gelişen şartlar ve ortaya çıkan ihtiyaçlar doğrultusunda öğretmenlerin rehberlik hizmetleri konusunda eksikliklerinin olması Bağımlılıkla mücadele programlarını uygulama yetkinliği olan rehber öğretmen sayısının yetersizliği Rehberlik hizmetlerinin sunumuna yönelik dijital içeriklerin yeterli düzeyde olmaması 							
İhtiyaçlar	<ul style="list-style-type: none"> Rehberlik hizmetlerinin sunumuna yönelik dijital içeriklerin hazırlanması Rehber öğretmenlere yönelik hizmet içi eğitimlerin düzenlenmesi Rehber öğretmenlerin bağımlılıkla mücadele programlarını uygulama konusunda eğitim alması 							

Amaç 5	Türkiye Yüzyılı inşasında milli, manevi ve kültürel değerlerini özümsemiş; çağın gereklerine uygun bilgi, beceri, tutum ve davranışlar ile demokratik anlayışa ve milli şura sahip şahsiyetli ve üretken öğrenciler yetiştirmek.							
Hedef 5.1	Sürdürülebilir kalkınma hedeflerine uygun bir yaklaşımla çevre ve iklim değişikliği konusunda farkındalığın artırılması sağlanacaktır.							
Amacın İlgili Olduğu Program/ Alt Program Adı	ÖĞRENME KAZANIMLARI							
Amacın İlişkili Olduğu Alt Program Hedefi	Çevre Bilinci							
Performans Göstergeleri	Hedefe Etkisi (%)	Plan Dönemi Başlangıç Değeri	2024	2025	2026	2027	2028	
PG-5.1.1 Atık yönetimi sistemi kurulan okul sayısı	50	6	7	8	9	9	9	
PG-5.1.2 Okulum Temiz Belgelendirme Sistemi kurulan okul/ kurum sayısı	50	9	9	9	9	9	9	
Sorumlu Birim	Destek Hizmetleri Şube Müdürlüğü							
İş Birliği Yapılacak Birim(ler)	BİETŞM, DÖŞM, HBÖŞM, İEŞM, MTEŞM, OŞM, ÖERŞM, TEŞM							
Stratejiler	<p>S-5.1.1 Sıfır atık ve geri dönüşüm uygulamalarının yaygınlaştırılması amacıyla okul/kurumlarda “Sıfır Atık Projesi” kapsamında atıklar (ambalaj atığı, özel atık, tıbbi atık, tehlikeli atıklar) kaynağından ayrı ayrı toplanarak geri dönüşüm ve geri kazanım süreci içerisinde değerlendirilecektir.</p> <p>S-5.1.2 MEB İklim Değişikliği Eylem Planı’na ilişkin farkındalık, bilgilendirme çalışmaları yürütülecek ve uygulamalar gerçekleştirilecektir.</p> <p>S-5.1.3 Tüm öğrencilere çevre bilincinin kazandırılması kapsamında “Su Verimliliği Seferberliği” konusunda faaliyetler yürütülecektir.</p> <p>S-5.1.4 Okulum Temiz Belgelendirme Sistemi kurulan okul ve kurumların belgelendirme başvurularının alınarak tarafsız, bağımsız ve tutarlı bir şekilde uygunluk değerlendirme ve belgelendirme süreçleri yürütülecektir.</p>							
Riskler	<ul style="list-style-type: none"> Faaliyetlerde sürekliliğin sağlanamaması Çevre bilinci konusunda toplumun farkındalıklarına karşı dirençli olması Mali kaynakların yetersiz kalması 							
Maliyet Tahmini	₺95.800							
Tespitler	<ul style="list-style-type: none"> Çevre ve iklim değişikliği konusunda yeterli duyarlılık ve farkındalığın olmaması İklim değişikliğine bağlı olarak ortaya çıkabilecek afetlerde gerekli önlemlerin eksikliği Doğal kaynakların korunması ve tasarrufuna karşı tedbirler alınmaması 							
İhtiyaçlar	<ul style="list-style-type: none"> Toplumda çevre ve iklim değişikliği bilincinin oluşturulması Enerji verimliliğinin sağlanması Su tasarrufunun sağlanması Atıkların yönetilmesi 							

Amaç 5	Türkiye Yüzyılı inşasında milli, manevi ve kültürel değerlerini özümsemiş; çağın gereklerine uygun bilgi, beceri, tutum ve davranışlar ile demokratik anlayışa ve milli şüura sahip şahsiyetli ve üretken öğrenciler yetiştirmek.						
Hedef 5.2	Teknolojinin eğitim sistemine daha fazla uyarlanması amacıyla dijital içeriklerin kullanımı artırılacak ve dijital öğretmen yeterlikleri doğrultusunda öğretmenlerin dijital becerileri geliştirilecektir.						
Amacın İlgili Olduğu Program/ Alt Program Adı	ÖĞRENME KAZANIMLARI						
Amacın İlişkili Olduğu Alt Program Hedefi	Dijital İçerik						
Performans Göstergeleri	Hedefe Etkisi (%)	Plan Dönemi Başlangıç Değeri	2024	2025	2026	2027	2028
PG-5.2.1 Dijital içerik geliştirmeyle ilgili eğitimlere katılan öğretmen sayısı	100	10	15	18	19	21	23
Sorumlu Birim	Öğretmen Yetiştirme ve Geliştirme Şube Müdürlüğü						
İş Birliği Yapılacak Birim(ler)	BİETŞM, DÖŞM, HBÖŞM, MTEŞM, OŞM, ÖDŞŞM, ÖERŞM, ÖÖKŞM, TEŞM						
Stratejiler	S-5.2.1 Öğretmen ve öğrencilerin dijital yeterliklerinin artırılmasına katkı sağlanması amacıyla dijital öğretmen yeterliklerine göre uzaktan ve/veya yüz yüze eğitim faaliyetlerine katılım teşvik edilecektir.						
Riskler	<ul style="list-style-type: none"> Olağanüstü durumlarda (doğa kaynaklı afet) alt yapı bilişim ağında yaşanabilecek sorunlar Sistemin bakım onarım hizmetlerinin zaman ve maliyet riskleri 						
Maliyet Tahmini	₺240.500						
Tespitler	<ul style="list-style-type: none"> Eğitim teknolojilerinin eğitime entegrasyonunda yaşanan sorunlar Öğretmenlerin dijital yeterlikleri arasında farklılıklar bulunması Dijital içeriklerin sunulduğu platformların nitelik olarak geliştirilmeye açık olması 						
İhtiyaçlar	<ul style="list-style-type: none"> Öğretmenlerin ve öğrencilerin dijital yeterlik seviyelerini, eksikliklerini ve ilgi alanlarını belirlemeye yönelik ihtiyaç analizinin yapılması Öğretmenlerin dijital yeterliklerini geliştirmek amacıyla hizmet içi eğitim faaliyetlerinin yapılması Dijital içeriklerin oluşturulması ve nihai kullanıcılara sunulması amacıyla platformların zenginleştirilmesi Öğretim programlarında kritik kazanımların analizlerinin yapılması Dijital materyallerin farklı öğrenme stillerini ve ihtiyaçlarını karşılayacak şekilde zengin bir formatta hazırlanması 						

Amaç 6	Türkiye Yüzyılı vizyonu doğrultusunda ülkemizin uluslararası alanda görünürlüğünü artıracak eğitim diplomasisi çalışmalarıyla yurt dışında yaşayan vatandaşlara, soydaşlara ve ülke vatandaşlarına yönelik eğitim öğretim faaliyetlerini yaygınlaştırmak ve eğitim iş birlikleri geliştirmek.							
Hedef 6.1	Güçlü bir eğitim diplomasisi ile uluslararası iş birlikleri geliştirilecek ve ülkemizin uluslararası alanda etkililiği artırılabilecektir.							
Amacın İlgili Olduğu Program/ Alt Program Adı	ULUSLARARASI EĞİTİM İŞ BİRLİKLERİ VE YURT DIŞI EĞİTİM							
Amacın İlişkili Olduğu Alt Program Hedefi	Uluslararası Eğitim İş Birlikler							
Performans Göstergeleri	Hedefe Etkisi (%)	Plan Dönemi Başlangıç Değeri	2024	2025	2026	2027	2028	
PG-6.1.1 Akreditasyon projesine katılan okul sayısı	40	2	2	2	2	2	2	2
PG-6.1.2 Uluslararası Öğretmen Sayısı hareketlilik programlarına katılan kişi sayısı	60	2	2	2	2	2	2	2
Öğrenci Sayısı		0	0	5	5	5	5	5
Sorumlu Birim	Strateji Geliştirme Şube Müdürlüğü							
İş Birliği Yapılacak Birim(ler)	BİETŞM, DÖŞM, İEŞM, MTEŞM, OŞM, ÖERŞM, ÖÖKŞM, TEŞM, YYEŞM							
Stratejiler	S-6.1.1 Uluslararası sahada eğitim alanındaki etkinliğimizi artırmak amacıyla Milli Eğitim Müdürlüğü Akreditasyon ve Uluslararası hareketlilik programlarına katılan okul sayısının artırılması sağlanacaktır. S-6.1.2 Uluslararası eğitim iş birlikleri geliştirilerek eğitimde küresel düzeydeki gelişmelere entegrasyon sağlanarak uluslararası hareketlilik programlarıyla yurtdışı eğitime erişim ve fırsat eşitliğinin artırılması sağlanacaktır.							
Riskler	<ul style="list-style-type: none"> Dış politikadaki değişimler İlgili ülkede doğa kaynaklı afet, savaş vb. durumların ortaya çıkması Bürokratik gecikmeler 							
Maliyet Tahmini	₺900.000							
Tespitler	<ul style="list-style-type: none"> Eğitim diplomasisi politikasının daha etkin yürütülmesi Ülkemizin uluslararası alanda görünürlüğünün beklenen düzeyde olmaması Üyesi olunan uluslararası kuruluşlarla yapılan iş birliklerinin etkinliği 							
İhtiyaçlar	<ul style="list-style-type: none"> Öğretmenlerin Uluslararası hareketlilik programlarına yönelik farkındalığın artırılması Öğretmenlerin yurtdışı deneyim fırsatları artırılması Öğrenci ve öğretmenlerimizin işbaşında eğitim almaları ve yabancı dil becerilerini geliştirmelerine imkân sunan yurt dışı hareketlilik programlarına katılımlarının desteklenmesi 							

Amaç 7	Türkiye Yüzyılı vizyonu doğrultusunda fiziki ve teknolojik altyapısıyla güçlü, nitelikli personelle eğitime erişimi ve eğitimde kaliteyi artıracak, etkin ve hesap verebilen kurumsal yapıyı geliştirmek.							
Hedef 7.1	Öğretmen yetiştirme ve geliştirme süreci; mesleğe kabulden önceki eğitimden başlanarak mesleki gelişim ve mesleki gelişimini içerecek şekilde ihtiyaçlar doğrultusunda yeniden yapılandırılacak, öğretmenlik mesleğinin niteliği ve toplumsal statüsü güçlendirilecek, personel nitelikleri artırılacaktır.							
Amacın İlgili Olduğu Program/ Alt Program Adı	KURUMSAL KAPASİTE							
Amacın İlişkili Olduğu Alt Program Hedefi	Öğretmen ve Yöneticiler							
Performans Göstergeleri	Hedefe Etkisi (%)	Plan Dönemi Başlangıç Değeri	2024	2025	2026	2027	2028	
PG-7.1.1 Öğretmen başına düşen yıllık hizmet içi eğitim süresi (Saat)	25	19,5	20	21	22	23	24	
PG-7.1.2 Hizmet içi eğitime katılan Öğretmen Sayısı	25	75	80	90	100	110	120	
Yönetici Sayısı		6	8	10	12	14	16	
PG-7.1.3 Okul Temelli Mesleki Gelişim Eğitimlerine katılan öğretmen sayısı	25	0	0	10	15	20	25	
PG-7.1.4 Uzaktan Eğitim Kapısı aracılığıyla eğitimlere katılan personel oranı (%)	25	52	55	58	60	62	65	
Sorumlu Birim	Öğretmen Yetiştirme ve Geliştirme Şube Müdürlüğü							
İş Birliği Yapılacak Birim(ler)	BİETŞM, DÖŞM, HBÖŞM, MTEŞM, OŞM, ÖERŞM, ÖÖKŞM, TEŞM							
Stratejiler	<p>S-7.1.1 Öğretmen ve yöneticilere yönelik düzenlenen mesleki gelişim eğitimlerinde öğretmen başına düşen eğitimlere katılım süresinin artırılması sağlanacaktır.</p> <p>S-7.1.2 Öğretmen ve yöneticilere yönelik düzenlenen mesleki gelişim eğitimlerinin sayısının artırılması sağlanacaktır</p> <p>S-7.1.3 Öğretmenlerimizin/ Okul yöneticilerimizin mesleki gelişimlerini sürekli desteklemek üzere katıldıkları eğitim sayılarının artırılması sağlanacaktır.</p> <p>S-7.1.4 Bakanlığımız Öğretmen Yetiştirme ve Geliştirme Genel Müdürlüğü tarafından öğretmenlerimize yönelik geliştirilen Okul Temelli Mesleki Gelişim Eğitimlerine katılan öğretmen sayısı arttırılacaktır.</p> <p>S-7.1.5 Personel niteliğini artırmak için Bakanlığımız uzaktan eğitim platformlarının yanında Cumhurbaşkanlığı Uzaktan Eğitim Kapısı (UEK) üzerinden verilen eğitimlere katılımın artırılması sağlanacak, eğitim yöneticiliğinin profesyonel meslek olarak düzenlenmesi çalışmaları yapılacaktır.</p>							
Riskler	<ul style="list-style-type: none"> YÖK ve üniversiteler ile yeterli düzeyde iş birliği imkânı sağlanamaması Politika değişiklikleri yaşanması Değişen teknolojik gelişmelere karşı uyum 							
Maliyet Tahmini	₺350.400							

Tespitler	<ul style="list-style-type: none">▪ Yönetici ve öğretmenlerin mesleki gelişim eğitimlerinde üniversiteler ile yeterli düzeyde iş birliği imkânı sağlanamaması▪ Öğretmen ve yöneticilere verilen mesleki gelişim eğitimlerinin nitelik ve niceliğinin geliştirilmeye açık olması▪ Öğretmenlerin talep ettikleri düzeyde eğitim alamaması
İhtiyaçlar	<ul style="list-style-type: none">▪ Öğretmenlerin mesleki gelişim ihtiyaç ve önceliklerini belirlemede okulların ihtiyaçlarının yeterli düzeyde dikkate alınmaması▪ Pedagojik formasyon eğitimlerinin, öğretmenleri yeterli düzeyde mesleğe hazırlayamaması▪ İhtiyaç duyulan alanlarda öğretmen ve yöneticilere üniversiteler aracılığıyla mesleki gelişim eğitimlerinin verilmesi▪ Mesleki gelişimde, yerel ihtiyaçlara duyarlı ve okul bağlamıyla uyumlu yeni yaklaşımlar olarak tanımlanan mesleki gelişim toplulukları, okul temelli mesleki gelişim ve öğretmen-yönetici hareketlilik programlarının yaygınlaştırılması ve öğretmenlerin bu faaliyetlere erişilebilirliğinin artırılması

Amaç 7	Türkiye Yüzyılı vizyonu doğrultusunda fiziki ve teknolojik altyapısıyla güçlü, nitelikli personelle eğitime erişimi ve eğitimde kaliteyi artıracak, etkin ve hesap verebilen kurumsal yapıyı geliştirmek.							
Hedef 7.2	Eğitim Sistemimizi en uygun teknoloji ile bütünleştirerek eğitim faaliyetlerinin kesintisiz olarak sürdürülmesine ve ülkemizin bilgi toplumu olmasına katkı sağlanacaktır.							
Amacın İlgili Olduğu Program/ Alt Program Adı	KURUMSAL KAPASİTE							
Amacın İlişkili Olduğu Alt Program Hedefi	Bilişim							
Performans Göstergeleri	Hedefe Etkisi (%)	Plan Dönemi Başlangıç Değeri	2024	2025	2026	2027	2028	
PG-7.2.1 Okullara sağlanan etkileşimli tahta sayısı	35	73	73	73	77	78	79	
PG-7.2.2 Ağ altyapısı kurulan okul sayısı	35	6	6	7	8	9	9	
PG-7.2.3 Geniş bant internet erişimi sunulan okul sayısı	30	6	6	7	8	9	9	
Sorumlu Birim	İnşaat ve Emlak Şube Müdürlüğü, Destek Hizmetleri Şube Müdürlüğü							
İş Birliği Yapılacak Birim(ler)	BİETŞM, DÖŞM, HBÖŞM, MTEŞM, OŞM, ÖERŞM, ÖÖKŞM, SGŞM, TEŞM							
Stratejiler	S-7.1.1 Etkileşimli tahta ile yenilikçi sınıf donatım malzemeleri temin süreçleri tamamlanacak ve etkileşimli tahtaların kurulumu sağlanacaktır. S-7.1.2 Okulların teknoloji altyapıları iyileştirilecek ve mevcut altyapıların kullanılabilir olarak kalması sağlanacaktır. S-7.1.3 Ağ altyapısı kurulan okullara geniş bant internet hizmeti sağlanacaktır.							
Riskler	<ul style="list-style-type: none"> • Olağanüstü durumlarda (deprem, salgın hastalık vb.) verilen hizmetlerde yaşanabilecek aksaklıklar • Bakım-onarım ihtiyacının zamanında giderilememesi • Teknolojinin beklenenden daha hızlı gelişmesi 							
Maliyet Tahmini	₺2.500.000							
Tespitler	<ul style="list-style-type: none"> • Teknolojik altyapı ve donanım açısından bölgesel farklılıklar • Eğitim ortamlarında teknolojik olanaklardan daha fazla yararlanma imkânı • Öğrencilerin eğitim teknolojilerini kullanmaya yatkınlığı 							
İhtiyaçlar	<ul style="list-style-type: none"> • Teknolojik altyapı ve donanım açısından bölgesel farklılıklarının ortadan kaldırılması amacıyla ağ altyapısı, internet erişimi ve fiziki yeterliliklerin geliştirilmesi 							

4.3. Maliyetlendirme

2024-2028 Stratejik Planı'nın maliyetlendirilmesi sürecindeki temel gaye, stratejik amaç, hedef ve eylemlerin gerektirdiği maliyetlerin ortaya konulması suretiyle politika tercihlerinin ve karar alma sürecinin rasyonelleştirilmesine katkıda bulunmaktır. Bu sayede, stratejik plan ile bütçe arasındaki bağlantı güçlendirilecek ve harcamaların önceliklendirilme süreci iyileştirilecektir.

Bu temel gayeden hareketle planın tahmini maliyetlendirilmesi şu şekilde yapılmıştır:

- Hedeflere ilişkin eylemler durum analizi çalışmaları sonuçlarından hareketle birimlerin katılımlarıyla tespit edilmiştir,
- Eylemlere ilişkin maliyetlerin bütçe dağılımları yapılmadan önce genel yönetim giderleri ayrılmıştır,
- Müdürlüğümüze merkezi yönetim bütçesinden ayrılan pay, kaymakamlığın ve belediyelerin katkıları ile okul aile birliklerinin katkıları, sosyal yardımlaşma ve diğer gelirler hesaplanmıştır,
- Eylemlere ilişkin tahmini maliyetler belirlenmiştir,
- Eylem maliyetlerinden hareketle hedef maliyetleri belirlenmiştir,
- Hedef maliyetlerinden yola çıkılarak amaç maliyetleri belirlenmiş ve amaç maliyetlerinden de stratejik plan maliyeti belirlenmiştir.

5. İZLEME VE DEĞERLENDİRME

Bu bölümde MEB 2024-2028 Stratejik Planı'nın izleme ve değerlendirme modeline ve aşamalarına değinilmiştir. Ayrıca, izleme ve değerlendirme faaliyetlerinin etkin bir şekilde gerçekleştirilmesi için oluşturulan performans göstergelerine ilişkin sorumlu birimlere yer verilmiştir.

Stratejik planlarda yer alan amaç ve hedeflere ulaşma durumlarının tespiti ve bu yolla stratejik planlardaki amaç ve hedeflerin gerçekleştirilebilmesi için gerekli tedbirlerin alınması izleme ve değerlendirme ile mümkün olmaktadır. İzleme, stratejik plan uygulamasının sistematik olarak takip edilmesi ve raporlanmasıdır. Değerlendirme ise uygulama sonuçlarının amaç ve hedeflere kıyasla ölçülmesi ve söz konusu amaç ve hedeflerin tutarlılık ve uygunluğunun analizidir.

İdarelerin kurumsal yapılarının kendine has farklılıkları izleme ve değerlendirme süreçlerinin de farklılaşmasını beraberinde getirmektedir. Eğitim idarelerinin ana unsurunun girdi ve çıktılarının insan oluşu, ürünlerinin değerinin kısa vadede belirlenememesine ve insan unsurundan kaynaklı değişkenliğin ve belirsizliğin fazla olmasına yol açmaktadır. Bu durumda sadece nicel yöntemlerle yürütülecek izleme ve değerlendirmelerin eğitsel olgu ve durumları açıklamada yetersiz kalabilmesi söz konusudur. Nicel yöntemlerin yanında veya onlara alternatif olarak nitel yöntemlerin de uygulanmasının daha zengin ve geniş bir bakış açısı sunabileceği belirtilebilir.

MEB 2024-2028 Stratejik Planı'nın izlenmesi ve değerlendirilmesi uygulamaları, MEB 2019-2023 Stratejik Planı İzleme ve Değerlendirme Modeli'nin geliştirilmiş sürümü olan MEB 2024-2028 Stratejik Planı İzleme ve Değerlendirme Modeli çerçevesinde yürütülecektir. İzleme ve değerlendirme sürecine yön verecek temel ilkeler: Katılımcılık, Saydamlık, Sonuçları İletme (Geri Bildirim), Hesap Verebilirlik, Bilimsellik, Tutarlılık ve Nesnellik olarak ifade edilebilir.

Belirtilen temel ilkeler ve veri analiz yöntemleri doğrultusunda Millî Eğitim Bakanlığı 2024-2028 Stratejik Planı İzleme ve Değerlendirme Modeli'nin çerçevesini;

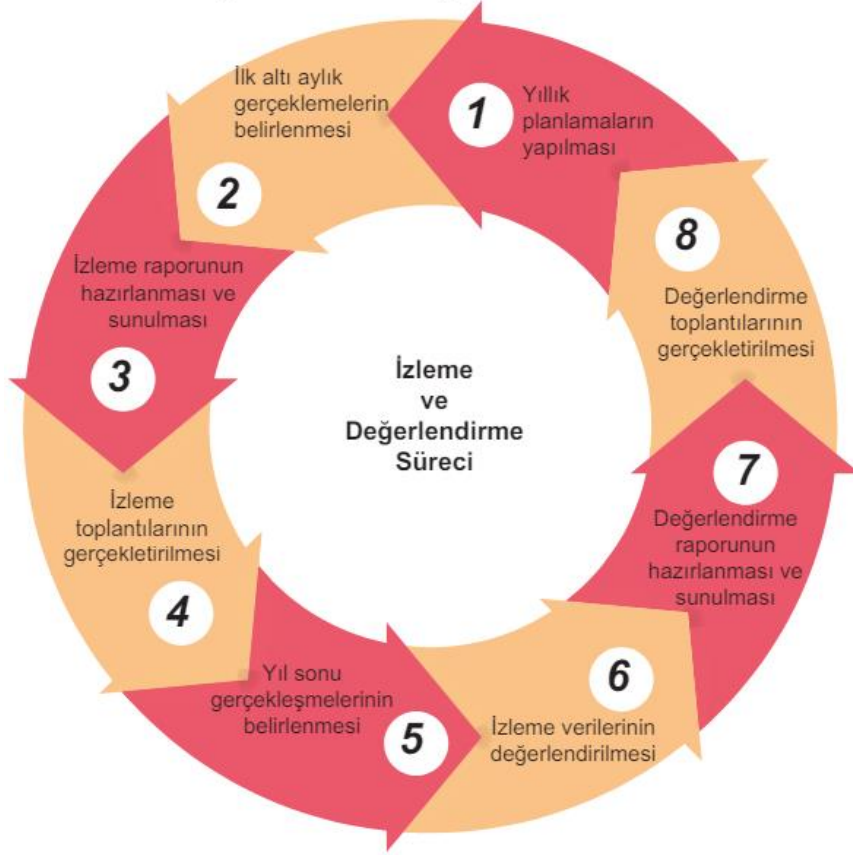
1. Performans göstergeleri ve stratejiler bazında gerçekleşme durumlarının belirlenmesi,
2. Performans göstergelerinin gerçekleşme durumlarının hedeflerle kıyaslanması,
3. Stratejiler kapsamında yürütülen faaliyetlerin Bakanlık faaliyet alanlarına dağılımının belirlenmesi,
4. Sonuçların raporlanması ve paydaşlarla paylaşımı,
5. Hedeflerden sapmaların nedenlerinin araştırılması,
6. Alternatiflerin ve çözüm önerilerinin geliştirilmesi süreçleri oluşturmaktadır.

- 01** Performans göstergeler ve stratejiler bazında gerekleme durumlarının belirlenmesi,
- 02** Performans göstergelerinin gerekleme durumlarının hedeflerle kıyaslanması,
- 03** Stratejiler kapsamında yrtlen faaliyetlerin Bakanlık faaliyet alanlarına dađılımının belirlenmesi,
- 04** Sonuların raporlanması ve paydaşlarla paylaşımı,
- 05** Hedeflerden sapmaların nedenlerinin arařtırılması,
- 06** Alternatiflerin ve zm nerilerinin geliřtirilmesi.

řekil 4: Mill Eđitim Bakanlıđı 2024-2028 Stratejik Planı İzleme ve Deđerlendirme Modeli'nin erevesinin belirlenmesi

İzleme ve Değerlendirme Sürecinin İşleyişi

İzleme ve değerlendirme sürecinin işleyişi ana hatları ile aşağıdaki şekilde özetlenmiştir.



Şekil 5: İzleme Değerlendirme Sürecinin İşleyişi

Planın İzlenmesi

İzleme ve değerlendirme süreci kurumsal öğrenmeyi ve buna bağlı olarak faaliyetlerin sürekli olarak iyileştirilmesini sağlar. Ayrıca, hesap verme sorumluluğunun oluşturulmasına katkıda bulunur. Stratejik planın izleme ve değerlendirmeye tabi tutulması şarttır. Stratejik planlamanın başarısı, ortaya konulan amaçlara ulaşıp ulaşılmadığını ya da amaçlar yönünde ilerleme olup olmadığını bilmekten geçer. Uzun vadeli hedeflere ulaşmak için bunların ölçülebilir kısa vadeli uygulama bölümlerine indirgenmesi gereklidir. Kısa vadeli sonuçları kontrol etmek doğal ve sağlıklı bir yaklaşımdır. Performans hedefleri bu açıdan önemlidir. Çınarcık İlçe Milli Eğitim Müdürlüğü Stratejik Planı, 2024-2028 yıllarını kapsayan bir dönem için hazırlanmıştır. Planın başarıya ulaşması için bu dönemler içinde yıllık iki kez gözden geçirilmesi gerekmektedir. Bu değerlendirme, faaliyet alanları çerçevesinde, Müdürlüğün birimlerinin hazırlayacağı 6 aylık faaliyet raporlarıyla yapılacaktır. İlerleme sağlanan ve sağlanamayan alanların ortaya konulacağı bu raporlar, faaliyetlerin sürekli geliştirilmesi için plana ışık tutacaktır.

Planın Değerlendirilmesi

Planda yer alan amaç ve hedefleri gerçekleştirmeye yönelik olarak amaç, hedef ve faaliyetler bazında sorumluların kimler ve hangi birimler olduğu; ne zaman gerçekleştirileceği; hangi strateji ve faaliyetlerin izleneceği başlıklarının yer aldığı eylem planı hazırlanacaktır. Stratejik planı uygulayabilmek için kullanılan stratejilerin ve adımların detaylı bir tanımı olan eylem planı, izleme değerlendirme sürecini kolaylaştıracaktır. Performansın izlenmesi, izleme faaliyetinin temelidir.

- Stratejik planın gözden geçirilmesi
- Performans değerlendirilmesi ve ölçümü
- Sonuçların izlenmesi
- Sürekliliğin sağlanması

Planın başarıya ulaşması için bu dönemler içinde bu dört unsurun gözden geçirilmesi gerekmektedir. Bu değerlendirme, faaliyet alanları çerçevesinde Müdürlüğün birimlerinin hazırlayacağı 6 aylık faaliyet raporlarıyla yapılacaktır. İlerleme sağlanan ve sağlanamayan alanların ortaya konulacağı bu raporlar faaliyetlerin sürekli geliştirilmesi için plana ışık tutacaktır. Stratejik planlama süreci ilgili Birim Amiri tarafından takip edilecektir.

Stratejik Plan İzleme ve Değerlendirme Modülü

Bakanlık tarafından; Stratejik Plan izleme ve değerlendirme sürecinde hızlı ve güvenli veri akışını mümkün kılmak, mükemmeliği önlemek ve katılımcılığı artırmak amacıyla Stratejik Plan İzleme ve Değerlendirme Modülü geliştirilmiştir. Modül 2016 yılının ikinci yarısından itibaren kademeli biçimde uygulamaya alınmıştır.

Milli Eğitim Müdürlüğü 2024-2028 dönemlerini kapsayan Stratejik Plan'ın izleme ve değerlendirme sürecinin daha verimli ve sağlıklı olabilmesi için tüm birim personelleri ile iş birliği içerisinde tüm çalışmaların sürdürülmesi gerekmektedir. Tüm okul ve kurumların izleme ve değerlendirme süreçlerinin amaca uygun olabilmesi için gerekli görülmesi halinde hizmet içi seminerler düzenlenecektir.

Nitel ve nicel analizler sonucunda elde edilen bulgular ve değerlendirmeler rapor haline getirilecektir. Bu raporlar; Birim İzleme Kartları, Dönem İzleme ve Değerlendirme Raporu olarak hazırlanacaktır. Sunumlar hazırlanarak milli eğitim müdürlüğü personellerine yönelik olarak gerçekleştirilecek olan toplantılarda paylaşılacaktır.



T.C.
ÇINARCIK KAYMAKAMLI İ
İlçe Millî Eğitim Müdürlü ü



Sayı : E-43104784-602.04.02-105279252
Konu : İlçe Millî Eğitim Müdürlü ü 2024-2028
Stratejik Plan

01/07/2024

KAYMAKAMLIK MAKAMINA

- İlgili: a) 5018 Sayılı Kamu Mali Yönetimi ve Kontrol Kanunu.
b) Millî Eğitim Bakanlığı Strateji Geliştirme Başkanlığı 06/10/2022 tarihli ve 2022/21 sayılı 2024-2028 Stratejik Plan Hazırlık Çalışmaları Konulu Genelgesi ve Hazırlık Programı.

Kamu kaynaklarının etkili, ekonomik ve verimli bir şekilde elde edilmesi ve kullanılmasını, hesap verebilirliği ve mali saydamlığı sağlamak üzere, kamu malî yönetiminin yapısını ve işleyişini, kamu bütçelerinin hazırlanmasını, uygulanmasını, tüm malî işlemlerin muhasebeleştirilmesini, raporlanmasını ve malî kontrolü düzenlemek amacıyla yürürlüğe giren ilgili (a) 5018 sayılı Kamu Mali Yönetimi ve Kontrol Kanununun 9'uncu maddesinde Kamu idareleri kalkınma planları, programlar, ilgili mevzuat ve benimsedikleri temel ilkeler çerçevesinde geleceğe ilişkin misyon ve vizyonlarını oluşturmak, stratejik amaçlar ve ölçülebilir hedefler saptamak, performanslarını önceden belirlenmiş olan göstergeler doğrultusunda ölçmek ve bu sürecin izleme ve değerlendirilmesini yapmak amacıyla katılımcı yöntemlerle stratejik plan hazırlarlar denilmektedir.

5018 sayılı Kamu Mali Yönetimi ve Kontrol Kanunu, Kamu idarelerince Hazırlanacak Stratejik Planlar ve Performans Programları ile Faaliyet Raporlarına İlişkin Usul ve Esaslar Hakkında Yönetmelik ve ilgili (b) Millî Eğitim Bakanlığının 2022/21 sayılı Genelgesi doğrultusunda Müdürlüğümüz bünyesinde Stratejik Planlama Ekibi koordinasyonunda ilgili birimlerin katkılarıyla hazırlanan, Strateji Geliştirme Kurulu'nun onayladığı 2024-2028 Stratejik Planının 2024 yılı itibarıyla uygulamaya konulması Müdürlüğümüzce uygun görülmektedir.

Makamlarınızca da uygun görülmesi halinde Olurlarınıza arz ederim.

Mesut DEMİR
İlçe Millî Eğitim Müdürü

OLUR
Cemil AKSAK
Kaymakam

Ek: Müdürlüğümüz 2024-2028 Stratejik Planı (84 Sayfa)

Bu belge güvenli elektronik imza ile imzalanmıştır.

Adres :

Belge Doğrulama Adresi : <https://www.turkiye.gov.tr/meb-ebys>

Telefon No :

Bilgi için:

E-Posta:

Unvan : Memur

Keşif Adresi : meb@hs01.kep.tr

İnternet Adresi: Faks:

Bu evrak güvenli elektronik imza ile imzalanmıştır. <https://evraksorgu.meb.gov.tr> adresinden f087-0702-386e-88d1-5443 kodu ile teyit edilebilir.